



PERÚ

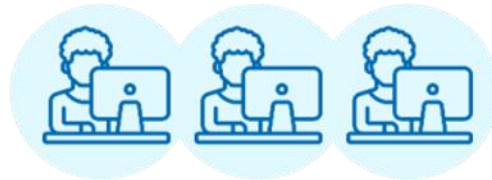
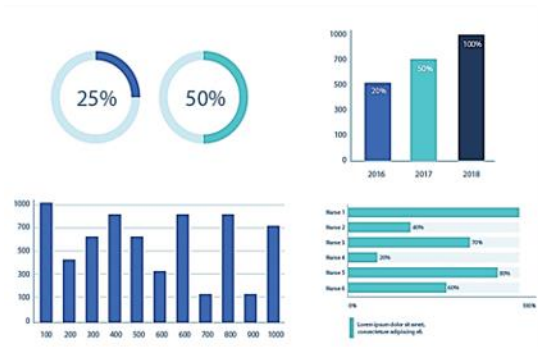
Ministerio del Ambiente

“Decenio de la Igualdad de Oportunidades para mujeres y hombres”  
“Año del Bicentenario del Perú: 200 años de Independencia”



# Reporte Estadístico Departamental

Diciembre 2021



Dirección General de Educación, Ciudadanía e Información Ambiental  
Dirección de Información, Investigación e Innovación Ambiental



BICENTENARIO PERÚ 2021

Central Telefónica: 611-6000  
www.minam.gob.pe



“Decenio de la Igualdad de Oportunidades para mujeres y hombres”  
 “Año del Bicentenario del Perú: 200 años de Independencia”

# MOQUEGUA



## ASPECTOS GENERALES

n.º	Provincias	km <sup>2</sup>	%	n.º Hab.	%
1	Mariscal Nieto	8 671,58	55,11	85 349	48,81
2	General Sánchez Cerro	5 681,71	36,11	14 865	8,50
3	Ilo	1 380,68	8,78	74 649	42,69
	<b>TOTAL</b>	<b>15 733,97</b>	<b>100,00</b>	<b>174 863</b>	<b>100,00</b>

Fuente: Instituto Nacional de Estadística e Informática – INEI





PERÚ

Ministerio del Ambiente

“Decenio de la Igualdad de Oportunidades para mujeres y hombres”  
“Año del Bicentenario del Perú: 200 años de Independencia”

## PRESENCIA DEL SECTOR AMBIENTE EN MOQUEGUA

Son 07 los organismos adscritos al Ministerio del Ambiente, los que se distribuyen en el territorio nacional de acuerdo a las actividades que desarrolla.



PERÚ

Ministerio del Ambiente



### EN MOQUEGUA SE CUENTA CON LOS SIGUIENTES ADSCRITOS:



**SERNANP:** 01 Jefatura o Sede Administrativa y 02 reservas nacionales.



**SENAMHI:** 02 Direcciones Zonales (DZ<sub>6</sub> y DZ<sub>7</sub>); 15 estaciones: 13 estaciones meteorológicas y 02 estaciones hidrológicas.



**OEFA:** 1 oficina desconcentrada en Moquegua.



BICENTENARIO  
PERÚ 2021

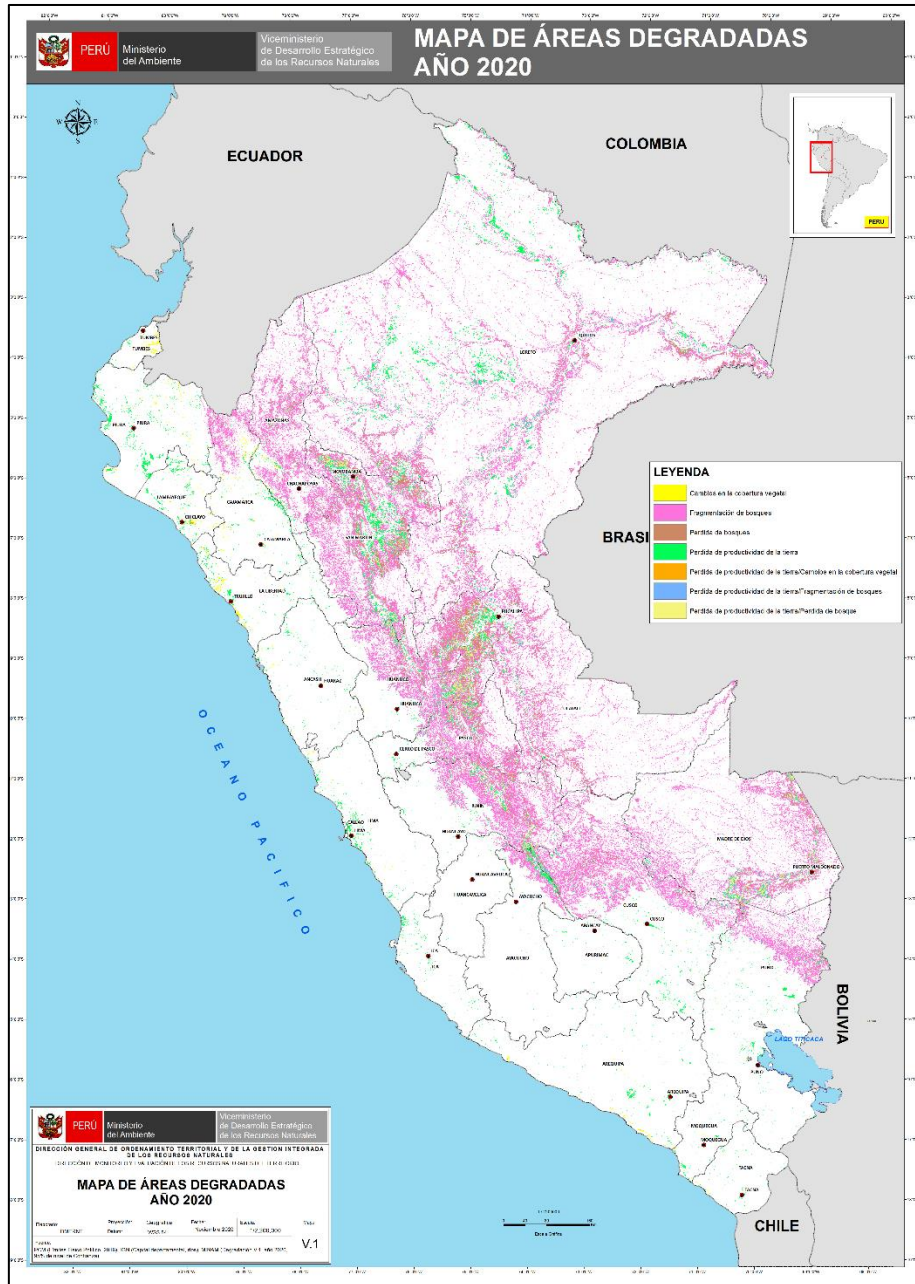
Central Telefónica: 611-6000  
[www.minam.gob.pe](http://www.minam.gob.pe)





“Decenio de la Igualdad de Oportunidades para mujeres y hombres”  
“Año del Bicentenario del Perú: 200 años de Independencia”

## 2. EVOLUCIÓN DE ÁREAS DEGRADADAS EN MOQUEGUA



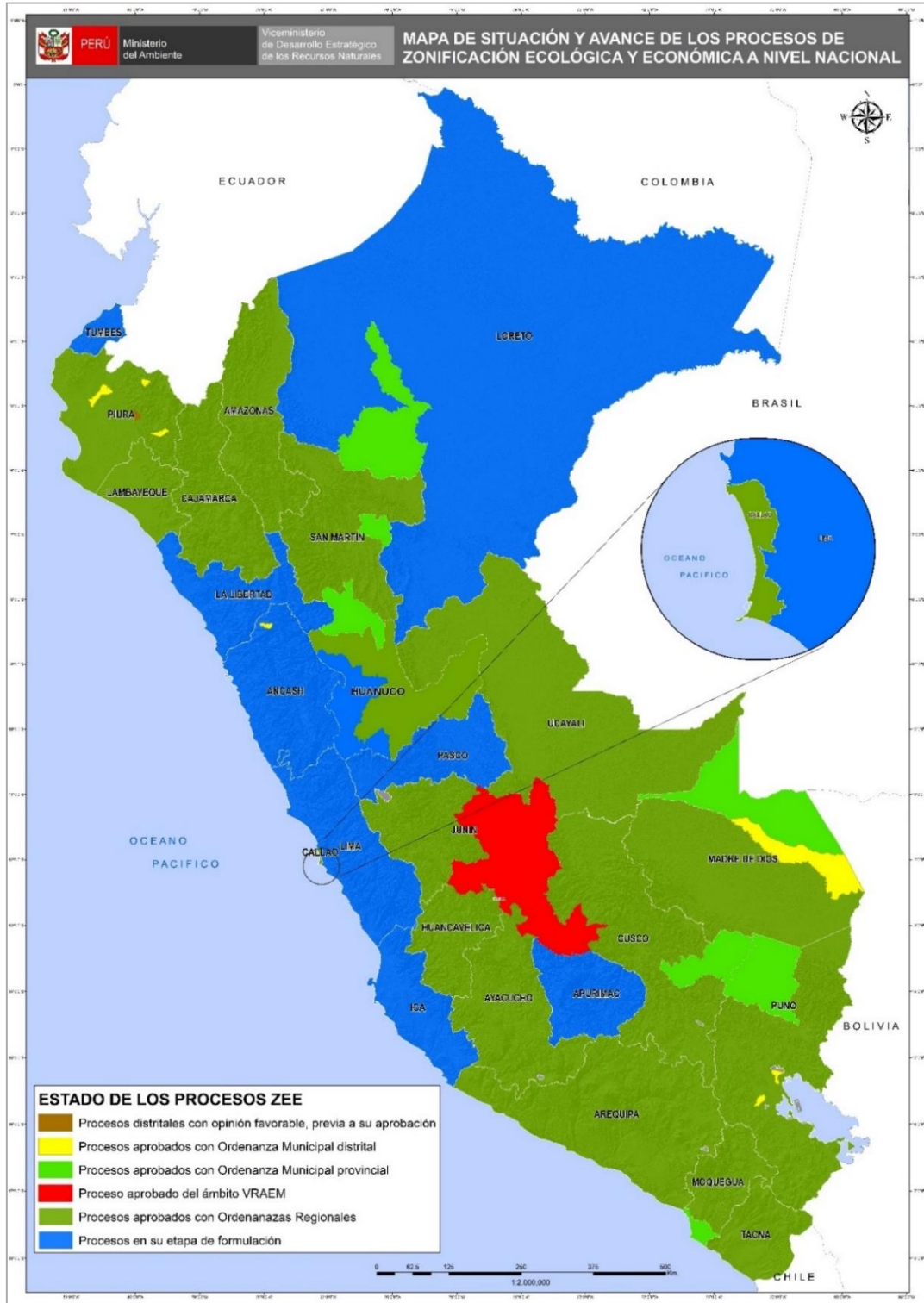
Ámbito	Superficie degradada (ha)					
	2015	2016	2017	2018	2019	2020
Nacional	16 856 218,44	17 324 080,02	17 477 107,29	17 577 507,51	18 012 378,87	18 615 703,68
Moquegua	20 054,61	24 640,29	26 895,69	23 669,10	23 709,96	17 745,12

Fuente: Dirección General de Ordenamiento Territorial Ambiental, dic. 2021





### 3. LA ZONIFICACIÓN ECOLÓGICA ECONÓMICA (ZEE) EN EL PERÚ Y EN MOQUEGUA



Fuente: Dirección General de Ordenamiento Territorial Ambiental, ago. 2021





PERÚ

Ministerio  
del Ambiente

“Decenio de la Igualdad de Oportunidades para mujeres y hombres”  
“Año del Bicentenario del Perú: 200 años de Independencia”

## 4. GESTIÓN INTEGRAL DE LOS RESIDUOS SÓLIDOS EN MOQUEGUA

### Generación de Residuos Sólidos, 2020

3 provincias

=

**42 mil toneladas al año de residuos sólidos municipales**

n.º	Provincia	Generación Municipal Anual (t/año)	Generación Municipal Diaria (t/día)	Generación Municipal Per Cápita (kg/hab./día)
1	General Sánchez Cerro	1 761,11	4,82	0,63
2	Ilo	17 996,88	49,31	0,60
3	Mariscal Nieto	22 446,20	61,50	0,70
	<b>Total</b>	<b>42 204,19</b>	<b>115,63</b>	<b>0,65</b>

Fuente: Dirección General de Gestión de Residuos Sólidos, ago. 2021

### Manejo de los Residuos Sólidos Municipales

Disposición Final	U.M.	Valor
Infraestructuras de Disposición Final <sup>1</sup>	n.º	00
Municipalidades disponen en Rellenos Sanitarios <sup>2</sup>	n.º	00
Cantidad de residuos dispuestos adecuadamente <sup>2</sup>	t/año	00
Porcentaje de residuos dispuestos adecuadamente <sup>2</sup>	%	00
Áreas degradadas para la recuperación <sup>3</sup>	n.º	16
Áreas degradadas para la reconversión <sup>3</sup>	n.º	00

Nota:

(1) Incluye rellenos sanitarios y rellenos de seguridad ubicados en jurisdicción

Fuente:

(1) y (2) Dirección General de Gestión de Residuos Sólidos, MINAM, ago. 2021

(3) Organismo de Evaluación y Fiscalización Ambiental - OEFA, 2021



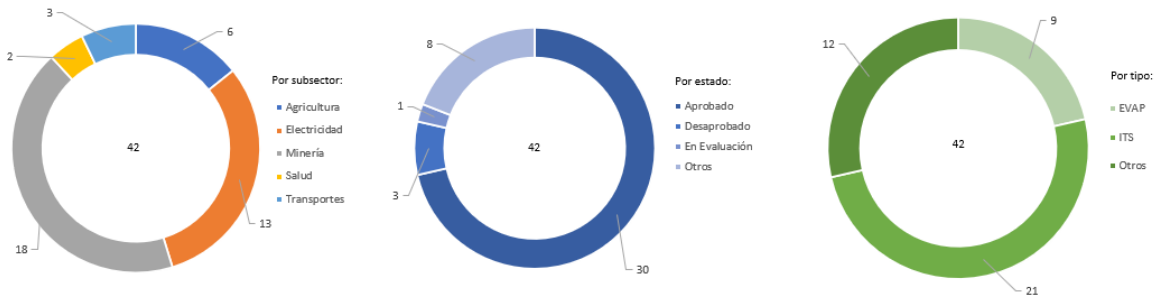
BICENTENARIO  
PERÚ 2021

Central Telefónica: 611-6000  
www.minam.gob.pe



## 5. EVALUACIÓN, CERTIFICACIÓN Y FISCALIZACIÓN AMBIENTAL EN MOQUEGUA

### Expedientes en Estado de Resolución Evaluados bajo responsabilidad del Senace, ene 2016 - mar 2021



### Expedientes en Estado de Resolución Evaluados por tipo de Actividad, bajo responsabilidad del Senace, ene 2016 – mar 2021

Estado	Tipo	Agricultura	Electricidad	Minería	Salud	Transportes	Total General
Aprobado	EVAP	1	4				5
	ITS		6	14			20
	Otros		1	1	1	2	5
Desaprobado	EVAP	1	1				2
	Otros		1				1
En Evaluación	ITS			1			1
Otros	EVAP	1				1	2
	Otros	3		2	1		6
<b>Total general</b>		<b>6</b>	<b>13</b>	<b>18</b>	<b>2</b>	<b>3</b>	<b>42</b>

- \* EVAP: Revisión de la Evaluación Preliminar
- \* ITS: Informe Técnico Sustentatorio
- \* Estado Otros: improcedentes, inadmisibles, desistidos, etc.
- \* Tipo Otros: TdR, PPC, etc.

Fuente: SENACE, ene 2016 - mar 2021  
Elaborado por: DGE CIA – DIIA, ago. 2021







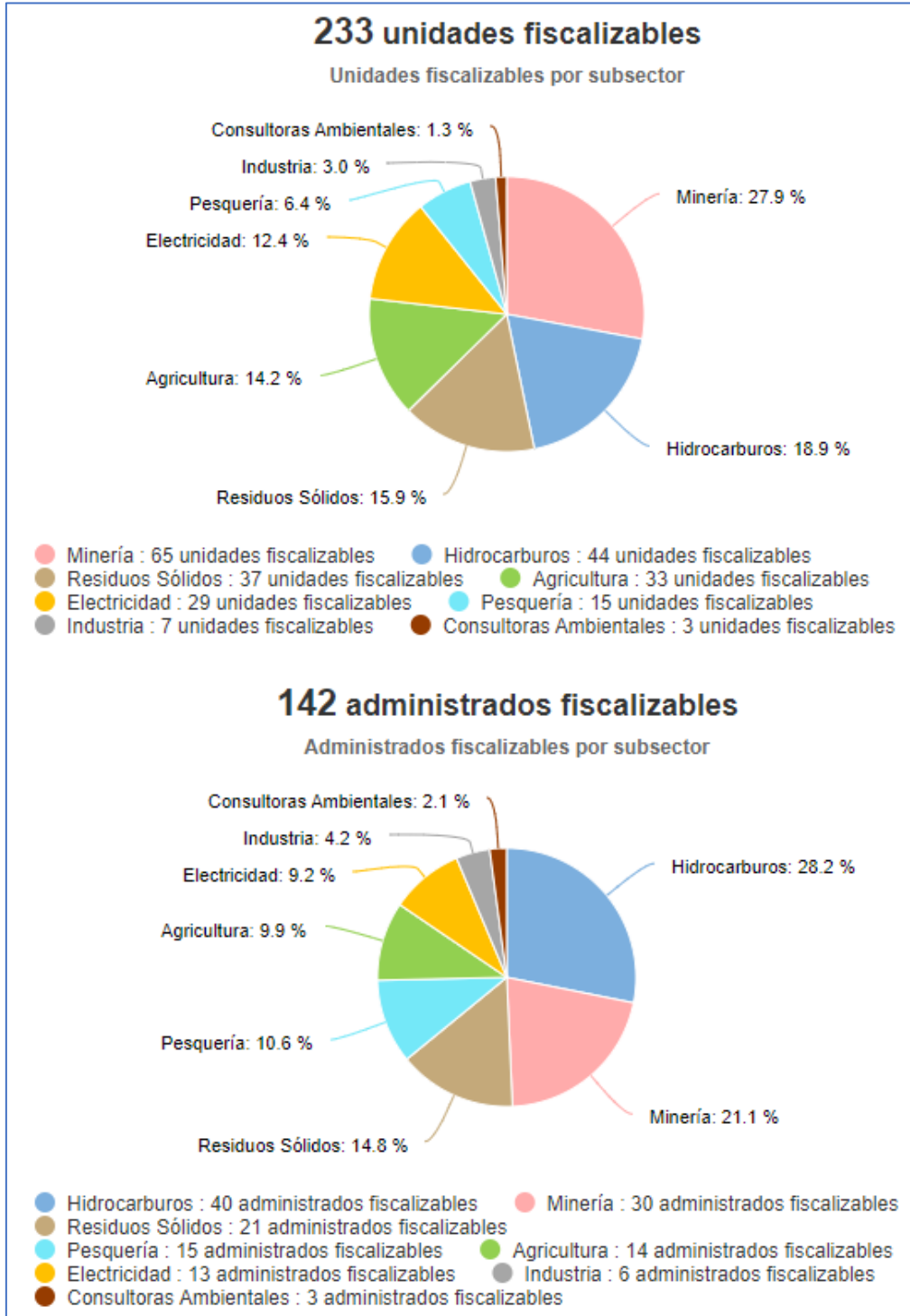
PERÚ

Ministerio del Ambiente

“Decenio de la Igualdad de Oportunidades para mujeres y hombres”  
“Año del Bicentenario del Perú: 200 años de Independencia”

## 6. FISCALIZACIÓN AMBIENTAL EN MOQUEGUA

### Actividades Económicas Directamente Fiscalizables por el OEFA



Tomado de: Portal Interactivo de Fiscalización Ambiental  
Fuente: OEFA, 31 de dic. de 2021



BICENTENARIO PERÚ 2021

Central Telefónica: 611-6000  
www.minam.gob.pe



PERÚ

Ministerio  
del Ambiente

“Decenio de la Igualdad de Oportunidades para mujeres y hombres”  
“Año del Bicentenario del Perú: 200 años de Independencia”

## Denuncias registradas por el OEFA 2018-2021 (actualizado a dic 2021)



Tomado de: Portal Interactivo de Fiscalización Ambiental  
Fuente: OEFA, 31 de dic. de 2021



BICENTENARIO  
PERÚ 2021

Central Telefónica: 611-6000  
[www.minam.gob.pe](http://www.minam.gob.pe)

**PERÚ**Ministerio  
del Ambiente

“Decenio de la Igualdad de Oportunidades para mujeres y hombres”  
“Año del Bicentenario del Perú: 200 años de Independencia”

## 7. GASTO PÚBLICO AMBIENTAL EN MOQUEGUA

### Gasto Público Ambiental (Millones S/)

Año	Concepto	Moquegua	Nacional
2021	PIM	23,8	4 450,60
	Devengado	20,8	3 703,60
	%	87,4	83,2
2020	PIM	29,0	4 309,2
	Devengado	24,1	3 417,3
	%	83,2	79,3
2019	PIM	44,4	4 008,3
	Devengado	36,2	3 244,3
	%	81,7	80,9
2018	PIM	25,6	3 953,7
	Devengado	16,9	3 273,9
	%	66,2	82,8
2017	PIM	14,4	3 539,3
	Devengado	11,6	2 922,7
	%	80	82,6
2016	PIM	19,9	3 355,3
	Devengado	14,8	2 783,4
	%	74,7	83,0

Fuente: Ministerio de Economía y Finanzas - MEF.

Tomado de: Transparencia económica / Actualizado al: 31 de diciembre de 2021



BICENTENARIO  
PERÚ 2021

Central Telefónica: 611-6000  
[www.minam.gob.pe](http://www.minam.gob.pe)