



DIAGNOSTICO DE LA CADENA DE VALOR DEL CULTIVO CACAO

**DIRECCIÓN DE PRODUCTIVIDAD AGRARIA - DPA
DIRECCIÓN REGIONAL DE AGRICULTURA SAN MARTÍN - DRASAM**

2016

INTRODUCCIÓN

En la actualidad San Martín produce aproximadamente 38 mil toneladas de cacao grano seco, cuyas principales zonas de producción se concentran en la provincia de Tocache y Mariscal Cáceres, existiendo además zonas en expansión en la zona del Alto Mayo, Bajo Mayo y Bajo Huallaga.

Muchas son las familias que optaron por el cultivo de cacao; en el año 2003 se contaba aproximadamente con 4,413 has de cacao. Habiéndose evidenciado un crecimiento exponencial hasta llegar a instalar 49,532 Has en el año 2014, de los cuales cerca del 80% fueron sembradas con CCN51 y el 20% corresponde a cacaos trinitarios o actualmente conocidos como cacaos finos de aroma.

Se estima que esta área puede ser ampliamente superada, debido a que diferentes instituciones públicas, privadas como ACOPAGRO, Oro Verde, CAC Tocache y otras empresas privadas, se han establecido en la región ofreciendo oportunidades de articulación de la producción y servicios para la producción.

II. SITUACIÓN ACTUAL.

Actualmente la problemática se resume en la baja productividad 800 kg/ha/año, inferior al potencial del tipo de cacao instalado que es superior a los 3000 Kg ha/año, un segundo problema está referido al escaso acceso al financiamiento, los productores no cuentan con garantías que avalen los créditos para la fertilización, en cuanto a la transformación primaria persiste aun las ineficientes prácticas de post cosecha, la deficiente infraestructura limita la homogenización de la calidad, los niveles de Asociatividad bordea el 35%, situación que no favorece la articulación equitativa de los pequeños productores a la cadena haciendo insostenible el negocio.

Frente a ello se vienen ejecutando proyectos y actividades que son financiados por DEVIDA a través de los PIR DAIS; de la misma manera

viene trabajando el GORESAM y sus unidades ejecutoras como la Dirección Regional d3 Agricultura (DRASAM), Proyecto Especial Huallaga Central y Bajo Mayo (PEHCBM), Proyecto Especial Alto Mayo (PEAM), y algunas empresas comercializadoras, quienes implementan acuerdos comerciales y apoyan la generación de servicios internos dentro de las organizaciones.

Debido a la situación presentada el Gobierno Regional ha diseñado de manera participativa estrategias para los diferentes eslabones de la cadena de valor, habiéndose generado y establecido políticas que fortalecen a la cadena desde la etapa de producción invirtiendo en el incremento de la productividad, mejora de la calidad del grano, valor agregado y articulación comercial sostenible.

La adopción de tecnología, la gestión eficiente de las fincas, así como el gerenciamiento de las organizaciones representa retos para los actores directos quienes tienen el apoyo, y acompañamiento permanente de los sectores competentes.

En la región San Martín, como en la mayor parte del país, la pequeña agricultura tiene un peso muy importante en el desarrollo agrario. De acuerdo al IV CENAGRO, la mitad de las Unidades Agropecuarias (U.A) de la región (49%) tiene extensiones menores a las 5 ha.; el 35% no supera las 20 ha. y sólo el 15% cuenta con extensiones mayores a las 20 ha.

En el caso específico del cultivo del cacao, el 37% de las U.A donde se maneja este cultivo tienen extensiones menores a las 5 ha, es decir, se conducen bajo sistemas de explotación familiar; el 41% de las U.A tienen extensiones entre 5 y 20 ha, escala asociada a la pequeña y mediana agricultura comercial y el resto (22%) desarrolla el cultivo en U.A con extensiones mayores a las 20 ha., es decir, con posibilidades de desarrollar una agricultura comercial intensiva.

III. ANALISIS DE LOS PRINCIPALES ESLABONES DE LA CADENA DE CACAO.

a) Eje Productivo

LIMITAMTES	OPORTUNIDADES
<ul style="list-style-type: none"> • Productores desconocen prácticas para la siembra en zonas y suelos adecuados • Cultivos de subsistencias (1.8 Ha/productor). • Baja productividad. • Desconocimiento de prácticas fitosanitarias. • Prácticas de manejo de pos-cosecha ineficientes. • Escasos proyectos de apoyo a la producción en campo. • Pocos servicios de extensión, capacitación y de transferencia tecnológica. • Escaso desarrollo de la inversión en agroindustria (valor agregado). • Cambio climático (sequías, lluvias prolongadas y otros). 	<ul style="list-style-type: none"> • ZEE como herramienta de planteamiento. • Existencia de áreas para la ampliación del cultivo. • Productores interesados en el cultivo de cacao. • Existencia de tecnología productiva. • Potencial para especializar producción de cacao como orgánico, fino, de aroma y en sistema agroforestales. • Material genético regional con buena calificación por calidad, que le confiere alto valor comercial y ventas con sello y marcas para los mercados externos. • Gobierno y cooperación coinciden en apoyar a los productores cacaoteros. • Consumo de chocolates en mercados nacional ofrecen oportunidad para incursionar en agroindustria.

b) Eje social.

LIMITACIONES	OPORTUNIDADES
<ul style="list-style-type: none"> • 70% de productores no organizados por desconocimiento de las ventajas organizacionales. • Organizaciones existentes a un frágil y con débil accionar. • Escasa oferta de servicios internos dentro de las organizaciones cacaoteras. 	<ul style="list-style-type: none"> • Productores con confianza en ellos mismos y en cultivo, como inversión segura y sostenible. • Formación de alianzas y redes empresariales de productores, para fortalecer la cadena de valor.

c) Eje comercial

LIMITACIONES	OPORTUNIDADES
<ul style="list-style-type: none"> • Relaciones comerciales frágiles entre las organizaciones de productores y las comercializadoras. • Escasa prácticas de venta corporativa, los productores no organizan su oferta (volumen, calidad, oportunidad) para asegurar mercados y obtener mejores precios. 	<ul style="list-style-type: none"> • Empresas organizan compras directas en países productores-comercio justo y hasta convencional. • Diferenciación del cacao por origen, nicho y calidad. • Inversión del GRSM en infraestructura vial y eléctrica para alentar la inversión privada.

d) Eje Financiero

LIMITANTES	OPORTUNIDADES
<ul style="list-style-type: none"> • Productos financieros ofertados no adecuados al sistema productivo (altas tasas de interés). • Trámites largos y complicados limitan la aplicación a créditos por parte de los pequeños productores. • Los productores no disponen de garantías para gestionar créditos. 	<ul style="list-style-type: none"> • Algunos expertos con experiencia en pequeña producción, están sugiriendo nuevas arquitecturas financieras coordinadas con las organizaciones. • Entidades financieras internacionales interesadas en invertir en la región San Martín (Rabobank, Root Capital, etc).

IV. ESTADISTICAS DEL CULTIVO DE CACAO EN LA REGION SAN MARTIN.

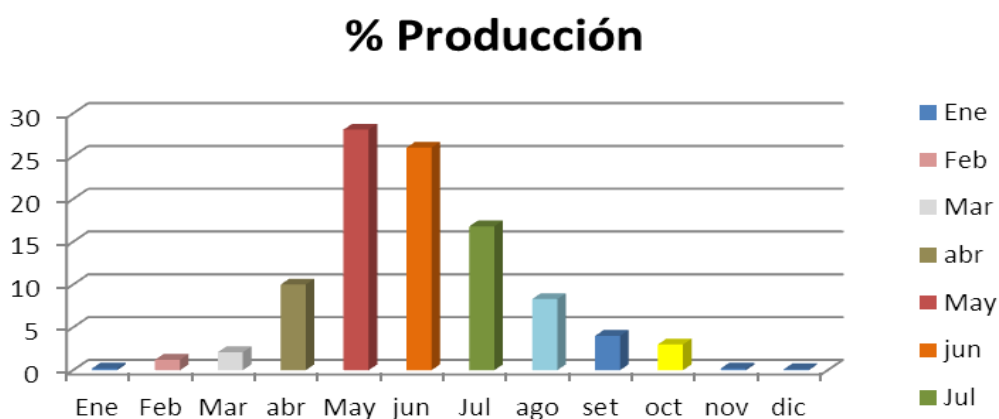
Cuadro N° 01: Estacionalidad de la producción

MESES DE MAYOR PRODUCCION DE CACAO												
CACAO												
PRODUCCION	Ene	Feb	Mar	abr	May	jun	Jul	ago	set	oct	nov	dic
ALTA												
BAJA												

Cuadro N° 02: PORCENTAJE DE PRODUCCION POR MES

CACAO												
MESES	Ene	Feb	Mar	abr	May	jun	Jul	ago	set	oct	nov	dic
% Producción	0.2	1.2	2.1	10	28.1	26	16.8	8.3	4	3	0.2	0.1

Gráfico N° 01: Porcentaje de la producción por mes.



4.1.- Series históricas

Cuadro Nº 03: Serie histórica de la superficie en verde (has) de cacao.

CACAO TOTAL HAS EN VERDE POR PROVINCIA																			
BELLAVISTA	EL DORADO	HUALLAGA	LAMAS	MARISCAL CA	MOYOBAMBA	PICOTA	RIOJA	SAN MARTIN	TOCACHE										
1996	73	1996	88	1996	42	1996		1996	69	1996	46	1996	55	1996	41	1996	182		
1997	87	1997	173	1997	63	1997		1997	69	1997	46	1997	59	1997	41	1997	188		
1998	108	1998	281	1998	103	1998	84	1998	82.8	1998	121	1998	59	1998	41	1998	193	1998	705
1999	143	1999	544	1999	207	1999	97	1999	337.8	1999	134	1999	56	1999	41	1999	212	1999	1079.5
2000	252	2000	662	2000	338	2000	119	2000	364.8	2000	139	2000	55.46	2000	41	2000	212	2000	1371.7
2001	262.75	2001	662	2001	426	2001	149	2001	394.8	2001	142	2001	85.46	2001	45.5	2001	183	2001	1472.7
2002	264.75	2002	662	2002	437	2002	141	2002	420.8	2002	142	2002	97.46	2002	46	2002	189	2002	1445.2
2003	264.75	2003	654	2003	584	2003	146	2003	490.8	2003	142	2003	115.46	2003	78.5	2003	193	2003	1744.2
2004	264.75	2004	658.5	2004	611	2004	182	2004	1756.8	2004	177	2004	131.46	2004	113	2004	599	2004	3380.2
2005	326.75	2005	788.5	2005	692	2005	415	2005	1953.8	2005	223	2005	164.46	2005	141	2005	602	2005	4661.2
2006	556.25	2006	922.5	2006	1629	2006	966	2006	2730.3	2006	248	2006	161.46	2006	189	2006	660	2006	5149
2007	1205.75	2007	922.5	2007	2690	2007	1707	2007	3076.3	2007	259	2007	293.96	2007	207	2007	1173.5	2007	6964
2008	1367.25	2008	1146	2008	2851	2008	2644	2008	4478.3	2008	273	2008	293.96	2008	218	2008	1883.5	2008	6971
2009	1688.25	2009	1206	2009	4062	2009	3171	2009	6813.3	2009	321.5	2009	427.96	2009	225	2009	2015	2009	8890
2010	1681.25	2010	1284	2010	4522	2010	3471	2010	7596.3	2010	368.5	2010	519.96	2010	223	2010	2459	2010	9469
2011	1676.8	2011	2021	2011	4549	2011	3703	2011	8527.3	2011	430.5	2011	609.96	2011	229	2011	3913.1	2011	11341
2012	2597.8	2012	2248	2012	4588	2012	3989	2012	9720.3	2012	508.5	2012	732.96	2012	275.5	2012	4189.1	2012	12276
2013	2594.3	2013	2658	2013	4615	2013	4443	2013	10781	2013	541.2	2013	841.959	2013	275.5	2013	4232.1	2013	12900
2014	3455.8	2014	3552	2014	4662	2014	5011	2014	11979	2014	689.4	2014	1044.959	2014	275.5	2014	4338.6	2014	14524

Fuente: Oficina de Estadística Agraria DRASAM.

Cuadro Nº 04: Serie histórica de has en producción de cacao.

CACAO HAS EN PRODUCCIÓN POR PROVINCIA																			
BELLAVISTA	EL DORADO	HUALLAGA	LAMAS	M. CACERES	MOYOBAMBA	PICOTA	RIOJA	SAN MARTIN	TOCACHE										
1996	0	1996	0	1996	0	1996		1996	0	1996	0	1996	0	1996	0	1996	0	1996	0
1997	71	1997	81	1997	28	1997		1997	69	1997	46	1997	55	1997	29.5	1997	182	1997	0
1998	76	1998	105.6	1998	35	1998	41	1998	69	1998	41	1998	47	1998	28	1998	166	1998	338
1999	91	1999	229	1999	35	1999	48	1999	69	1999	113	1999	56	1999	31	1999	160	1999	571
2000	118	2000	283	2000	178	2000	69	2000	111	2000	121	2000	53	2000	38	2000	169	2000	796
2001	140	2001	643	2001	329	2001	69	2001	346.3	2001	137	2001	55	2001	41	2001	172	2001	1228
2002	217	2002	662	2002	426	2002	112	2002	388	2002	142	2002	77	2002	43.5	2002	183	2002	1442
2003	263	2003	649	2003	437	2003	134	2003	412	2003	142	2003	97	2003	45.5	2003	189	2003	1459
2004	264.25	2004	649	2004	573	2004	146	2004	457	2004	142	2004	104	2004	66.5	2004	191	2004	1598.5
2005	264.25	2005	649	2005	590	2005	146	2005	457	2005	142	2005	104	2005	83.5	2005	191	2005	1598.5
2006	295.75	2006	649	2006	651	2006	395	2006	1805.3	2006	223.1	2006	132.46	2006	134.5	2006	280	2006	3613
2007	605.25	2007	762	2007	663	2007	530	2007	2781.3	2007	223.1	2007	154.46	2007	131.5	2007	280	2007	4698
2008	797.75	2008	852	2008	721	2008	1350	2008	2981.3	2008	225	2008	153.46	2008	166.5	2008	752	2008	4733
2009	1127.75	2009	822	2009	1629	2009	2219	2009	3695.3	2009	225	2009	174.46	2009	154.5	2009	975	2009	4968
2010	1207.75	2010	1150	2010	2685	2010	2830	2010	6176.3	2010	246	2010	403.46	2010	208	2010	1760	2010	6208
2011	1365.25	2011	1526	2011	2851	2011	3250	2011	6783.3	2011	367.5	2011	467.46	2011	220	2011	1945	2011	8200
2012	1425.25	2012	1623	2012	3434	2012	3337	2012	6918.3	2012	383.5	2012	554.46	2012	217	2012	1921	2012	9253
2013	1681.25	2013	2058	2013	4522	2013	3637	2013	9004.3	2013	421	2013	681.46	2013	246	2013	2362	2013	10179
2014	2558.25	2014	2231	2014	4542	2014	4170	2014	9579.3	2014	495	2014	691.46	2014	266	2014	3221	2014	12732

Fuente: Oficina de Estadística Agraria DRASAM.

Cuadro N° 5: Serie histórica de Tm cosechadas de cacao.

CACAO COSECHAS POR PROVINCIA TM																			
BELLAVISTA	DORADO	HUALLAGA	LAMAS	M.CACERES	MOYOBAMBA	PICOTA	RIOJA	SAN MARTIN	TOCACHE	BELLAVISTA	DORADO	HUALLAGA	LAMAS	M.CACERES	MOYOBAMBA	PICOTA	RIOJA	SAN MARTIN	TOCACHE
1996	0	1996	0	1996	0	1996	0	1996	0	1996	0	1996	0	1996	0	1996	0	1996	0
1997	46.7	1997	43.55	1997	13.02	1997	0	1997	38	1997	33.78	1997	35.744	1997	15.9	1997	117.05	1997	0
1998	49.3	1998	50.17	1998	17.5	1998	20.6	1998	37.9	1998	23	1998	30.6	1998	14.6	1998	78.7	1998	73.3
1999	61.8	1999	158.4	1999	19.52	1999	31.17	1999	39.8	1999	57.62	1999	31.62	1999	15.96	1999	81.42	1999	270.2
2000	75.25	2000	165.9	2000	109.19	2000	48.24	2000	69.1	2000	69.27	2000	31.21	2000	18.15	2000	81.75	2000	444.8
2001	85.84	2001	378.7	2001	212.15	2001	41.2	2001	201	2001	73.75	2001	29.63	2001	19.5	2001	88.422	2001	684.3
2002	135.52	2002	421.1	2002	279.74	2002	69.55	2002	260.5	2002	81.09	2002	43.088	2002	21.99	2002	101.01	2002	884.39
2003	167.94	2003	431.5	2003	290.25	2003	84.35	2003	281	2003	87.57	2003	56.053	2003	26.26	2003	109.96	2003	958.91
2004	164.1	2004	418.8	2004	376.21	2004	92.94	2004	312.5	2004	91.22	2004	65.009	2004	39.599	2004	110	2004	1034
2005	165.548	2005	471.6	2005	400.92	2005	114.1	2005	369.02	2005	91	2005	69.362	2005	58.614	2005	118.47	2005	1116.6
2006	201.94	2006	507.7	2006	435.2	2006	305.1	2006	1485	2006	148.1	2006	93.469	2006	94.525	2006	192.28	2006	2536
2007	411.48	2007	594.4	2007	589.7	2007	416.3	2007	2409.8	2007	182.1	2007	114.984	2007	101.83	2007	197.14	2007	3514
2008	636.14	2008	663.5	2008	642.35	2008	1045	2008	2731.5	2008	181	2008	121.309	2008	131.98	2008	535.45	2008	3954.8
2009	926.7	2009	653.5	2009	1308.6	2009	1733	2009	3398	2009	205.1	2009	147.125	2009	130.8	2009	735.48	2009	4355
2010	1072.28	2010	1012	2010	2118.5	2010	2493	2010	5760	2010	213.2	2010	299.237	2010	163.7	2010	1522.3	2010	5671
2011	1215.46	2011	1319	2011	2290	2011	2889	2011	6204	2011	297.6	2011	382.9	2011	181.5	2011	1619.4	2011	7760
2012	1291.173	2012	1461	2012	3010	2012	2999	2012	6544	2012	336.4	2012	449.5	2012	186.5	2012	1719.3	2012	8740
2013	1589.269	2013	1864	2013	3804.7	2013	3289	2013	8438	2013	395.9	2013	600	2013	225	2013	2045	2013	9951
2014	2488.8	2014	2215	2014	3840	2014	4005	2014	9249	2014	459	2014	635.3	2014	248.4	2014	2987.7	2014	12205

Fuente: Oficina de Estadística Agraria DRASAM.

Cuadro N° 6: Series históricas por año en verde, producción y cosechas

AREA TOTAL EN VERDE HAS		AREA EN PRODUCCIÓN HAS		PRODUCCIÓN TM	
1996	596	1996	0	1996	0
1997	726	1997	561.5	1997	343.74
1998	1777.8	1998	946.62	1998	395.67
1999	2851.3	1999	1399	1999	767.46
2000	3554.96	2000	1936	2000	1112.8
2001	3823.21	2001	3160.3	2001	1814.5
2002	3845.21	2002	3692.5	2002	2298
2003	4412.71	2003	3827.5	2003	2493.8
2004	7873.71	2004	4150.25	2004	2704.4
2005	9967.71	2005	4225.25	2005	2975.3
2006	13211.51	2006	8179.11	2006	5999.3
2007	18499.01	2007	10821.5	2007	8531.6
2008	22125.51	2008	12697	2008	10643
2009	28819.51	2009	15990	2009	13594
2010	31593.51	2010	22874.5	2010	20326
2011	37000.12	2011	26975.5	2011	24159
2012	41124.62	2012	29066.5	2012	26737
2013	43881.819	2013	34727	2013	32202
2014	49532.519	2014	40486	2014	38333

Fuente: Oficina de Estadística Agraria DRASAM.

Cuadro N° 07: Serie histórica del rendimiento (Kg/ha/año) de cacao.

Serie histórica del rendimiento (Kg/ha/año) de cacao.										
AÑO	PROVINCIAS									
	BELLAVISTA	DORADO	HUALLAGA	LAMAS	M.CACERES	MOYOBAMBA	PICOTA	RIOJA	SAN MARTIN	TOCACHE
1996	#iDIV/0!	#iDIV/0!	#iDIV/0!	#iDIV/0!	#iDIV/0!	#iDIV/0!	#iDIV/0!	#iDIV/0!	#iDIV/0!	#iDIV/0!
1997	0.658	0.538	0.465	#iDIV/0!	0.551	0.734	0.650	0.539	0.643	#iDIV/0!
1998	0.649	0.475	0.500	0.502	0.549	0.561	0.651	0.521	0.474	0.217
1999	0.679	0.691	0.558	0.649	0.577	0.510	0.565	0.515	0.509	0.473
2000	0.638	0.586	0.613	0.699	0.623	0.572	0.589	0.478	0.484	0.559
2001	0.613	0.589	0.645	0.597	0.580	0.538	0.539	0.476	0.514	0.557
2002	0.625	0.636	0.657	0.621	0.671	0.571	0.560	0.506	0.552	0.613
2003	0.639	0.665	0.664	0.629	0.682	0.617	0.578	0.577	0.582	0.657
2004	0.621	0.645	0.657	0.637	0.684	0.642	0.625	0.595	0.576	0.647
2005	0.626	0.727	0.680	0.781	0.807	0.641	0.667	0.702	0.620	0.699
2006	0.683	0.782	0.669	0.772	0.823	0.664	0.706	0.703	0.687	0.702
2007	0.680	0.780	0.889	0.785	0.866	0.816	0.744	0.774	0.704	0.748
2008	0.797	0.779	0.891	0.774	0.916	0.805	0.790	0.793	0.712	0.836
2009	0.822	0.795	0.803	0.781	0.920	0.912	0.843	0.847	0.754	0.877
2010	0.888	0.880	0.789	0.881	0.933	0.867	0.742	0.787	0.865	0.913
2011	0.890	0.864	0.803	0.889	0.915	0.810	0.819	0.825	0.833	0.946
2012	0.906	0.900	0.877	0.899	0.946	0.877	0.811	0.859	0.895	0.945
2013	0.945	0.906	0.841	0.904	0.937	0.940	0.880	0.915	0.866	0.978
2014	0.973	0.993	0.845	0.960	0.966	0.927	0.919	0.934	0.928	0.959

Fuente: Oficina de Estadística Agraria DRASAM.

Cuadro N° 08: Serie histórica de precios (S/.x kg) de cacao.

Precios de cacao por provincia años 1996 al 2015 (Ene-Feb)											
Año	Bellavista	Dorado	Huallaga	Lamas	M. Caceres	Moyobamba	Picota	Rioja	San Martín	Tocache	Prom. Regional
1996		#iDIV/0!	#iDIV/0!	0	#iDIV/0!	#iDIV/0!	#iDIV/0!	#iDIV/0!	#iDIV/0!	0	0
1997	2.75	3.12	2.28	0.00	2.20	2.56	1.54	4.69	2.17	0	2.66
1998	3.20	3.20	3.08	2.72	2.89	2.30	2.63	3.20	2.95	3.30	2.95
1999	2.36	2.59	2.30	2.21	2.23	1.94	2.48	2.24	2.60	2.27	2.32
2000	1.69	1.91	1.76	1.88	1.80	1.35	1.97	1.92	2.02	1.99	1.83
2001	1.69	1.92	1.76	1.62	1.94	1.30	1.75	1.78	1.80	2.28	1.78
2002	3.43	3.60	3.46	2.83	4.09	2.00	2.77	2.56	2.21	3.81	3.08
2003	5.33	4.34	4.45	4.73	4.98	4.68	4.64	4.45	3.72	4.19	4.55
2004	3.38	3.47	3.33	3.50	3.57	3.48	3.41	3.61	3.02	3.58	3.43
2005	4.00	3.85	3.93	3.89	4.42	3.70	3.94	3.76	3.35	3.80	3.86
2006	3.89	3.69	3.88	3.76	4.36	3.59	3.85	3.62	3.11	3.61	3.74
2007	5.78	5.35	5.95	5.25	6.13	5.00	4.28	4.74	4.33	5.78	5.26
2008	5.67	5.46	5.76	5.62	5.97	4.82	4.98	4.84	5.57	5.65	5.43
2009	5.46	4.87	5.00	4.80	5.53	4.34	4.03	4.93	5.04	4.84	4.88
2010	6.35	6.08	6.57	5.98	6.80	5.31	5.90	5.30	5.81	6.69	6.08
2011	6.00	5.80	6.28	6.15	6.55	5.51	6.08	6.40	5.75	5.90	6.04
2012	4.26	4.74	4.89	5.06	5.23	4.13	4.69	4.79	4.45	4.68	4.69
2013	5.16	5.33	5.30	5.15	5.53	4.14	4.72	4.41	4.82	5.07	4.96
2014	6.68	7.12	7.07	6.09	7.21	5.67	6.15	5.32	6.47	7.13	6.49
2015	6.91	7.28	7.17	6.86	7.02	5.90	6.34	5.22	6.86	7.00	6.66

Fuente: Oficina de Estadística Agraria DRASAM.

4.2.- PLANTACIONES DE CACAO POR PROVINCIA EN SAN MARTIN

Cuadro N° 09: Plantaciones de cacao por provincia en San Martín.

AREAS DE CACAO EN SAN MARTIN AÑO 2014					
PROVINCIAS	Has. En Verde	Has Cosechadas	Producción TM	Has Nuevas	Rdto promedio kg/has
Bellavista	3455.8	2558.25	2488.8	552.5	0.97
Dorado	3552	2231.00	2215	194.0	0.99
Huallaga	4662	4542.00	3840.04	42.0	0.85
Lamas	5011	4170.00	4004.76	520.0	0.96
Mariscal Cáceres	11979.3	9579.30	9249	1117.0	0.97
Moyobamba	689.4	495.00	458.95	50.9	0.93
Picota	1044.96	691.46	635.3	196.0	0.92
Rioja	275	266.00	248.4	0.0	0.93
San Martín	4338.56	3221.00	2987.7	113.5	0.93
Tocache	14524	12732.00	12205.0	1107.0	0.96
TOTAL	49532	40486.01	38332.95	3892.9	0.94

Cuadro N° 10: Áreas en verde por distritos región la Región San Martín

AREAS EN VERDE DE CACAO POR DISTRITOS 2014									
San Martín		Picota		Rioja		Lamas		Moyobamba	
Distritos	Area Has.	Distritos	Area Has.	Distritos	Area Has.	Distritos	Area Has.	Distritos	Area Has.
Alberto Leveau	51.5	Buenos Aires	77.96	Awajun	30	Alonso Alvarado	30	Calzada	51
Cacatachi	25	Caspisapa	89	Elias Solin Vargas	12.5	Barranquita	932	Habana	41
Chazuta	2229.5	Picota	182	Nueva Cajamarca	97	Caynarachi	321	Jepelacio	157.5
Chipurana	390.56	Pilluana	66	Pardo Miguel	72	Cuñumbuque	187	Moyobamba	224.2
El Porvenir	636	Pucacaca	136	Posic	10.5	Lamas	801	Soritor	163.5
Huimbayoc	507	San Cristobal	27	Rioja	26	Pinto Recodo	708	Yantalo	52.2
Juan Guerra	17	San Hilarión	51	San Feranando	5.5	Rumisapa	165		
La Banda de Sh.	46	Shamboycu	138	Yorongos	13	San Roque Cumbaza	315		
Morales	24	Tingo Ponaza	135	Yuracyacu	9	Shanao	677		
Papaplaya	155	Tres Unidos	143			Tabalosos	662		
San Antonio	35					Zapatero	213		
Sauce	148								
Shapaja	51								
Tarapoto	23								
TOTAL	4338.56	TOTAL	1044.96	TOTAL	275.5	TOTAL	5011		689.4
Bellavista		Dorado		Huallaga		Mariscal Cáceres		Tocache	
Distritos	Area Has.	Distritos	Area Has.	Distritos	Area Has.	Distritos	Area Has.	Distritos	Area Has.
Alto Biavo	1365.5	Agua Blanca	256	Alto Saposoa	631	Campanilla	2143.3	Nuevo Progr	3182
Bajo Biavo	359.3	San José de Sisa	705	El Eslabón	163	Huicungo	2469	Polvora	4275
Bellavista	425	San Martín Alao	548	Piscoyacu	449	Juanjui	2528	Shunte	305
Huallaga	520	Santa Rosa	372	Sacanche	254	Pachiza	2636	Tocache	3890
San Pablo	650.5	Shatoja	1671	Saposoa	3054	Pajarillo	2203	Uchiza	2872
San Rafael	135.5			Tingo de Ponaza	111				
TOTAL	3455.8	TOTAL	3552	TOTAL	4662	TOTAL	11979.3	TOTAL	14524

Fuente: Oficina de Estadística Agraria DRASAM.

Cuadro N° 11: Áreas en producción por distritos región San Martín

AREAS EN PRODUCCIÓN POR DISTRITO AÑO 2014									
San Martín		Picota		Rioja		Lamas		Moyobamba	
Distritos	TM	Distritos	TM	Distritos	TM	Distritos	TM	Distritos	TM
Alberto Leveau	36	Buenos Aires	45.46	Awajun	30	Alonso Alvarado	18	Calzada	49
Cacatachi	23	Caspisapa	79	Elias Solin Vargas	12.5	Barranquita	831	Habana	31
Chazuta	1622	Picota	84	Nueva Cajamarca	88.5	Caynarachi	305	Jepelacio	141
Chipurana	251	Pilluana	45	Pardo Miguel	71	Cuñumbuque	157	Moyobamba	179
El Porvenir	487	Pucacaca	113	Posic	10.5	Lamas	638	Soritor	52
Huimbayoc	403	San Cristobal	23	Rioja	26	Pinto Recodo	453	Yantalo	43
Juan Guerra	17	San Hilarión	46	San Feranando	5.5	Rumisapa	125		
La Banda de Sh.	40	Shamboayacu	75	Yorongos	13	San Roque Cumbaza	268		
Morales	23	Tingo Ponaza	107	Yuracyacu	9	Shanao	586		
Papaplaya	95	Tres Unidos	74			Tabalosos	622		
San Antonio	27					Zapatero	167		
Sauce	124								
Shapaja	50								
Tarapoto	23								
TOTAL	3221	TOTAL	691.5	TOTAL	266	TOTAL	4170		495

Bellavista		Dorado		Huallaga		Mariscal Cáceres		Tocache	
Distritos	TM	Distritos	TM	Distritos	TM	Distritos	TM	Distritos	TM
Alto Biavo	863	Agua Blanca	204	Alto Saposoa	618	Campanilla	1641.3	Nuevo Progr	3001
Bajo Biavo	214.25	San José de Sisa	567	El Eslabòn	153	Huicungo	2158	Polvora	4083
Bellavista	418	San Martín Alao	439	Piscocoyacu	434	Juanjui	2050	Shunte	294
Huallaga	320	Santa Rosa	251	Sacanche	243	Pachiza	2105	Tocache	2600
San Pablo	610	Shatoja	770	Saposoa	2989	Pajarillo	1625	Uchiza	2754
San Rafael	133			Tingo de Ponaza	105				
TOTAL	2558	TOTAL	2231	TOTAL	4542	TOTAL	9579.3	TOTAL	12732

Fuente: Oficina de Estadística Agraria DRASAM.

Cuadro N° 12: Volumen TM de producción por distritos región San Martín

VOLUME COSECHADO DE CACAO POR DISTRITOS AÑO 2014									
San Martín		Picota		Rioja		Lamas		Moyobamba	
Distritos	TM	Distritos	TM	Distritos	TM	Distritos	TM	Distritos	TM
Alberto Leveau	30.8	Buenos Aires	39.3	Awajun	29	Alonso Alvarado	17.1	Calzada	47.9
Cacatachi	20.9	Caspisapa	78.3	Elias Solin Vargas	12	Barranquita	786.66	Habana	29
Chazuta	1527	Picota	83	Nueva Cajamarca	84	Caynarachi	304	Jepelacio	128.1
Chipurana	168	Pilluana	35.4	Pardo Miguel	63	Cuñumbuque	141	Moyobamba	163
El Porvenir	479	Pucacaca	105.6	Posic	10	Lamas	594	Soritor	49.25
Huimbayoc	387	San Cristobal	22	Rioja	24	Pinto Recodo	451	Yantalo	41.7
Juan Guerra	16.4	San Hilarión	41.8	San Feranando	5.4	Rumisapa	124		
La Banda de Sh.	32.5	Shamboayacu	65.4	Yorongos	12.5	San Roque Cumbaza	256		
Morales	20.2	Tingo Ponaza	100.5	Yuracyacu	8.5	Shanao	575		
Papaplaya	91.7	Tres Unidos	64			Tabalosos	596		
San Antonio	22.7					Zapatero	160		
Sauce	123.8								
Shapaja	44.8								
Tarapoto	22.9								
TOTAL	2987.7	TOTAL	635.3	TOTAL	248.4	TOTAL	4004.76		458.95

Bellavista		Dorado		Huallaga		Mariscal Cáceres		Tocache	
Distritos	TM	Distritos	TM	Distritos	TM	Distritos	TM	Distritos	TM
Alto Biavo	835	Agua Blanca	234	Alto Saposoa	526.41	Campanilla	1596	Nuevo Progr	2908
Bajo Biavo	206.8	San José de Sisa	566	El Eslabòn	131.21	Huicungo	2107	Polvora	4079
Bellavista	416	San Martín Alao	438	Piscocoyacu	368.06	Juanjui	2030	Shunte	276
Huallaga	304	Santa Rosa	239	Sacanche	207.19	Pachiza	1948	Tocache	2355
San Pablo	603	Shatoja	738	Saposoa	2517.67	Pajarillo	1568	Uchiza	2587
San Rafael	124			Tingo de Ponaza	89.5				
TOTAL	2488.8	TOTAL	2215	TOTAL	3840.04	TOTAL	9249	TOTAL	12205

Cuadro Nº 13: Rendimiento promedio TM/ha/año por distrito – Región San Martín

RENDIMIENTO PROMEDIO POR DISTRITOS AÑO 2014 Kg/Ha/Año									
San Martín		Picota		Rioja		Lamas		Moyobamba	
Distritos	Kg/Ha/Año	Distritos	Kg/Ha/Año	Distritos	Kg/Ha/Año	Distritos	Kg/Ha/Año	Distritos	Kg/Ha/Año
Alberto Leveau	855.56	Buenos Aires	864.50	Awajun	966.67	Alonso Alvarado	950.00	Calzada	977.55
Cacatachi	908.70	Caspisapa	991.14	Elias Solin Vargas	960.00	Barranquita	946.64	Habana	935.48
Chazuta	941.43	Picota	988.10	Nueva Cajamarca	949.15	Caynarachi	996.72	Jepelacio	908.51
Chipurana	669.32	Pilluana	786.67	Pardo Miguel	887.32	Cuñumbuque	898.09	Moyobamba	910.61
El Porvenir	983.57	Pucacaca	934.51	Posic	952.38	Lamas	931.03	Soritor	947.12
Huimbayoc	960.30	San Cristobal	956.52	Rioja	923.08	Pinto Recodo	995.58	Yantalo	969.77
Juan Guerra	964.71	San Hilarión	908.70	San Feranando	981.82	Rumisapa	992.00		
La Banda de Sh.	812.50	Shamboayacu	872.00	Yorongos	961.54	San Roque Cumbaza	955.22		
Morales	878.26	Tingo Ponaza	939.25	Yuracyacu	944.44	Shanao	981.23		
Papaplaya	965.26	Tres Unidos	864.86			Tabalosos	958.20		
San Antonio	840.74					Zapatero	958.08		
Sauce	998.39								
Shapaja	896.00								
Tarapoto	995.65								
TOTAL	905.03	TOTAL	910.62	TOTAL	947.38	TOTAL	960.26		941.51

Bellavista		Dorado		Huallaga		Mariscal Cáceres		Tocache	
Distritos	Kg/Ha/Año	Distritos	Kg/Ha/Año	Distritos	Kg/Ha/Año	Distritos	Kg/Ha/Año	Distritos	Kg/Ha/Año
Alto Biavo	967.56	Agua Blanca	1147.06	Alto Saposoa	851.80	Campanilla	972.40	Nuevo Progr	969.01
Bajo Biavo	965.23	San José de Sisa	998.24	El Eslabòn	857.58	Huicungo	976.37	Polvora	999.02
Bellavista	995.22	San Martin Alao	997.72	Piscoyacu	848.06	Juanjui	990.24	Shunte	938.78
Huallaga	950.00	Santa Rosa	952.19	Sacanche	852.63	Pachiza	925.42	Tocache	905.77
San Pablo	988.52	Shatoja	958.44	Saposoa	842.31	Pajarillo	964.92	Uchiza	939.36
San Rafael	932.33			Tingo de Ponaza	852.38				
TOTAL	966.48	TOTAL	1010.73	TOTAL	850.79	TOTAL	965.87	TOTAL	950.39

Promedio Regionl 940.91.3kg/ha/año

Cuadro Nº 14: Áreas nuevas instaladas por distrito Región San Martín

AREAS NUEVAS INSTALADAS POR DISTRITOS AÑO 2014									
San Martín		Picota		Rioja		Lamas		Moyobamba	
Distritos	TM	Distritos	TM	Distritos	TM	Distritos	TM	Distritos	TM
Alberto Leveau	7.5	Buenos Aires	10	Awajun		Alonso Alvarado	13	Calzada	4
Cacatachi		Caspisapa	4	Elias Solin Vargas		Barranquita	68	Habana	6
Chazuta	30	Picota	81	Nueva Cajamarca		Caynarachi	7	Jepelacio	12
Chipurana	10	Pilluana	10	Pardo Miguel		Cuñumbuque	13	Moyobamba	10.2
El Porvenir	13	Pucacaca	13	Posic		Lamas	50	Soritor	11.5
Huimbayoc	21	San Cristobal	3	Rioja		Pinto Recodo	112	Yantalo	7.2
Juan Guerra		San Hilarión	4	San Feranando		Rumisapa	17		
La Banda de Sh.	1	Shamboayacu	24	Yorongos		San Roque Cumbaza	31		
Morales		Tingo Ponaza	20	Yuracyacu		Shanao	120		
Papaplaya	5	Tres Unidos	27			Tabalosos	72		
San Antonio						Zapatero	17		
Sauce	26								
Shapaja									
Tarapoto									
TOTAL	113.5	TOTAL	196	TOTAL	0	TOTAL	520		50.9

Bellavista		Dorado		Huallaga		Mariscal Cáceres		Tocache	
Distritos	TM	Distritos	TM	Distritos	TM	Distritos	TM	Distritos	TM
Alto Biavo	510	Agua Blanca	26	Alto Saposoa	7	Campanilla	239	Nuevo Progr	239
Bajo Biavo		San José de Sisa	53	El Eslabòn	4	Huicungo	205	Polvora	328
Bellavista	2	San Martin Alao	53	Piscoyacu	5	Juanjui	228	Shunte	
Huallaga		Santa Rosa	36	Sacanche	4	Pachiza	210	Tocache	270
San Pablo	40.5	Shatoja	26	Saposoa	19	Pajarillo	235	Uchiza	270
San Rafael				Tingo de Ponaza	3				
TOTAL	552.5	TOTAL	194	TOTAL	42	TOTAL	1117	TOTAL	1107

V. ANALISIS FODA DE LA CADENA DE VALOR DE CACAO

5.1.-ESLABON DE PRODUCCIÓN

ANÁLISIS FODA DE LA CADENA DE VALOR DE CACAO



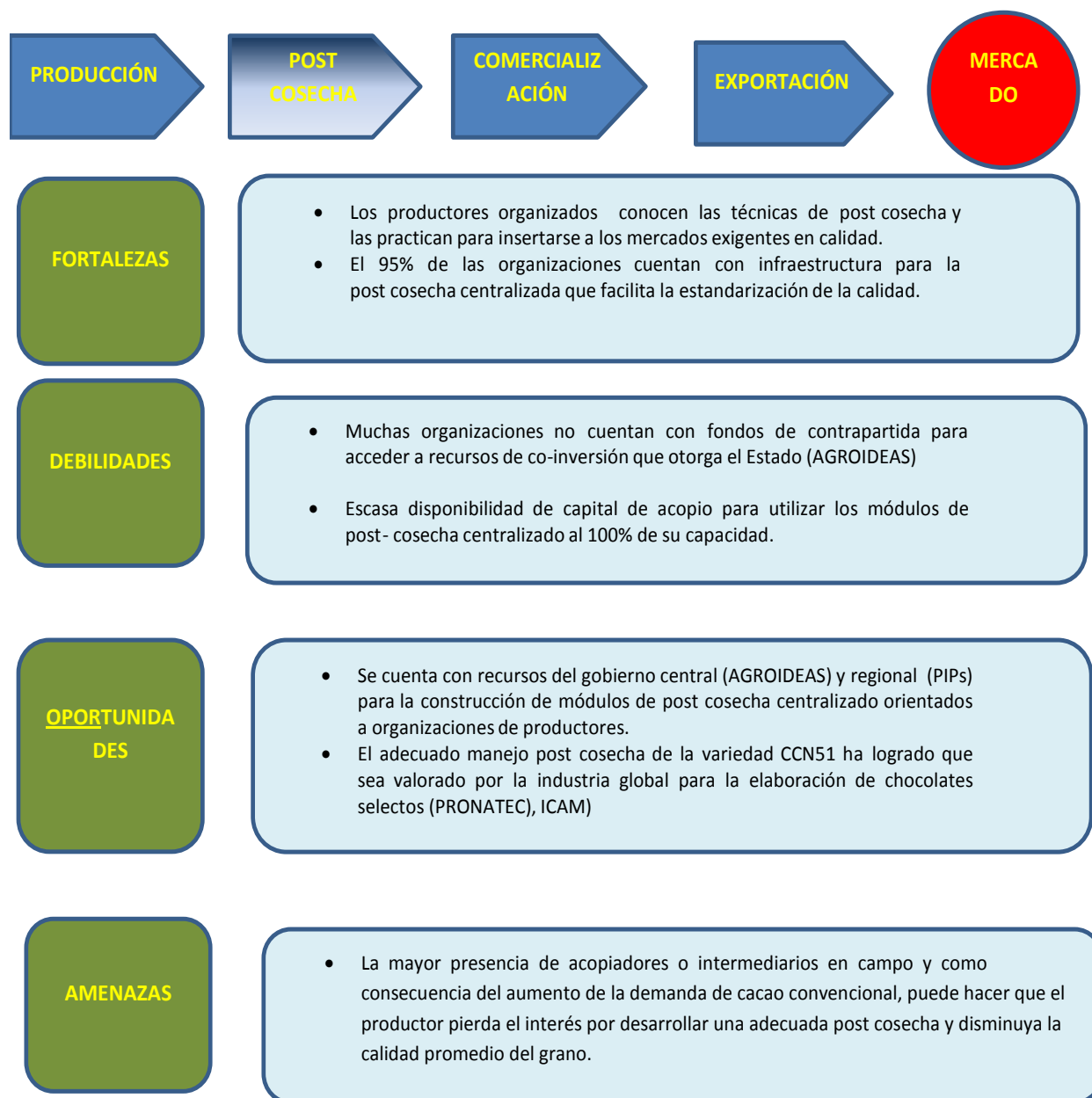
OPORTUNIDADES

- Se cuenta con recursos públicos (AGROIDEAS, DEVIDA, PRODATU) y de la cooperación internacional (USAID) para promover la instalación de nuevas áreas y fomentar incremento de la productividad a través de plataformas de asistencia técnica e incentivos monetarios para el mejoramiento de la competitividad de las cadenas de valor.
- El interés de empresas exportadoras e importadoras (Armanjaro, Sumaqaq, Romero Trading, Ecom Trading), por articularse directamente con productores se ha incrementado.
- Existe un marco normativo promotor del cacao y del chocolate que incentiva su consumo: Día del Cacao y Chocolate, Declaración de Producto Bandera.
- El Perú es reconocido por la ICCO como productor de cacao fino y de aroma (Anexo "C" del Convenio Internacional 2010).
- El cacao peruano ha recibido la más alta distinción mundial "Cocoa International Award" al mejor cacao en el último evento del Salón Du Chocolat de París 2013.
- Se prevé un crecimiento sostenido de la demanda internacional del cacao tanto de los mercados existentes (EEUU, UE) como por el crecimiento de mercados emergentes (Asia).
- La productividad es uno de los puntos de atención de los países compradores. Se espera que la colaboración a lo largo de la cadena financie y aumente la productividad y el beneficio entre todos los agentes de la cadena. (CBI).

AMENAZAS

- El diferencial de precios entre el cacao convencional y el orgánico no es suficiente para incentivar la producción de mayor calidad.
- Los efectos del cambio climático ocasionan largos períodos de sequía o intensas lluvias que afectan importantes áreas de cultivo por inundación o estrés hídrico.
- Por efectos del cambio climático estamos expuestos a la aparición de nuevas plagas y/o enfermedades.

5.2.- ESLABON DE POS COSECHA



5.3.- ESLABÓN DE COMERCIALIZACIÓN



FORTALEZAS

- Las organizaciones de productores tienen capacidad de ofertar volúmenes comerciales de calidad estandarizada.
- Desarrollo creciente de iniciativas empresariales locales para la producción de chocolates de calidad. (150 t / año)
- Existencia de empresas acopiadoras formales con capacidad económica y logística para comercializar el grano desde zonas alejadas.

DEBILIDADES

- La capacidad logística para el acopio del grano por parte de la mayoría de organizaciones (zonas sur y Bajo Huallaga) es débil, tanto en términos económicos (capital de trabajo), como de infraestructura (centros de acopio descentralizados) y vehículos menores para ingreso o salida de los campos.
- Fuerte dependencia de las organizaciones de productores a ayudas externas de financiamiento o servicios
- Débil capacidad de gestión para acceder a fuentes de financiamiento disponibles en el mercado (para capital de acopio, capitalización, etc)
- Inadecuada gestión administrativa, contable y financiera de las organizaciones merma la posición patrimonial frente a las instituciones financieras.
- Proliferación de intermediarios informales incrementan la competencia desleal.

OPORTUNIDADES

- Se cuenta con recursos públicos del gobierno central (AGROIDEAS) para el desarrollo de infraestructura y adquisición de equipos y vehículos para el acopio.
- La demanda de cacao es creciente. Se ha incrementado el número de empresas importadoras y exportadoras en la región con interés en articularse directamente con productores.
- Surgimiento de una cultura de consumo de chocolates de calidad ante la oferta regional de productos con alto contenido de cacao.

AMENAZAS

- Factores climáticos adversos pueden afectar las áreas de cultivo y rendimientos como consecuencia de las sequías, inundaciones o arrastre de tierras y poner en riesgo el cumplimiento de contratos.
- El predominio de la estrategia ofensiva para el acopio vuelve más vulnerable la fidelización del socio con su organización y, por ende, el cumplimiento de los contratos.
- Alta volatilidad de los precios por conductas especulativas en el mercado internacional
- Las condiciones de inseguridad a nivel nacional y local pone en riesgo los mecanismos de pago en efectivo al productor.
- Política tributaria desincentiva la formalización

VI. LOGROS ALCANZADOS.

- Año 2009: Distinción como “Cacao de Excelencia” en el Salón del Cacao y Chocolate de París otorgado a la Cooperativa Agroindustrial Tocache de la región San Martín.
- Año 2010: Distinción como el chocolate preferido de los Franceses otorgado por la Revista “Que Choisir” al chocolate producido por Alter Eco con cacao peruano de ACOPAGRO.
- 56 organizaciones de productores organizados en de las cuales 13 son cooperativas que agrupa a 12967 productores y 43 asociaciones de productores que agrupan a 7736 productores.
- 20703 has están bajo la modalidad de asociatividad en cooperativas como en asociaciones.
- Mejoramiento de la infraestructura pos cosecha a través de su unidad ejecutora la Dirección Regional de Agricultura San Martín del Gobierno Regional en convenio con DEVIDA.
- Implementación de las Técnicas de Abonamiento y Poda Sincronizada que han permitido incrementar los rendimientos en algunas zonas.
- Productores de las organizaciones de productores concientizados en la aplicación de abonos a sus parcelas para mejorar la productividad.
- Mejoramiento de infraestructura productiva y de servicios a través del programa AGROIDEAS del Ministerio de Agricultura y Riego.

VII. RESTRICCIONES QUE ENCUENTRA EL PRODUCTOR DE CACAO

Entre las principales restricciones que enfrenta la pequeña agricultura podemos mencionar:

- **La informalidad de la tenencia de la tierra.** De acuerdo al mismo Censo, sólo el 21% de todas las U.A de la región menores a las 5 ha. indicó tener título de propiedad, mientras que la gran mayoría, el 49%, manifestó no tener ningún documento que acredite la propiedad o posesión de su terreno ni encontrarse en trámite para obtenerlo. Esta situación constituye una limitante

para que los productores accedan a créditos formales a menores tasas ya que no cuentan con las garantías del caso, principal requisito para acceder a los productos ofrecidos por las entidades financieras. Cabe resaltar, que este problema de informalidad en la propiedad de la tierra no es exclusivo de la pequeña agricultura, también lo enfrentan las U.A con extensiones mayores a las 20ha. (38% no cuentan con título de propiedad).

- **Baja productividad de sus parcelas.** restricción que enfrente la agricultura familiar tiene que ver con su capacidad para incrementar la producción no sólo desde una óptica vertical, es decir, incrementando la productividad a través de la aplicación de paquetes tecnológicos adecuados, sino también desde una óptica horizontal, es decir, ampliando las áreas cultivadas. De acuerdo al mismo Censo, sólo el 62% de las U.A con menos de 5 ha están sembradas con cultivos permanentes.
- **Créditos con altos intereses.** Es uno de los principales motivos que los productores señalan como causas que les impedirían sembrar nuevas áreas son en orden de importancia: la falta de crédito (45%); falta de agua (23%) y la falta de mano de obra (16%).
- **El bajo nivel educativo que tiene el productor promedio de la región.** Casi la tercera parte (29%) tiene apenas primaria incompleta y el 35% sólo primaria. Dicho de otro modo, el 64% de los productores agrarios no han cursado la secundaria (IV CENAGRO). Esta situación dificulta el proceso de adopción de tecnología para el incremento de la productividad, mejora de la calidad y de la gestión comercial. Al respecto, importantes líderes sociales plantean la necesidad de sensibilizar y capacitar al productor en la correcta administración de los excedentes provenientes de la venta del cacao.
- **Débil gestión administrativa, contable, financiera y comercial** para poder desarrollar vínculos comerciales de largo plazo con los mercados más dinámicos.

VIII. PERSPECTIVAS DE LA CADENA DE VALOR DEL CACAO

Corto Plazo

- Promover el empleo de la técnica denominada TAPS por sus siglas “Técnica de Abonamiento y Poda Sincronizada” que viene siendo impulsada por TechnoServe y el Gobierno Regional, ambos en alianza con USAID, a través de diversos gobiernos locales ejecutores de proyectos productivos con fondos de DEVIDA. Que permite incrementar la productividad.
- Productores cacaoteros sensibilizados, adquieren y aplican fertilizantes o abonos así como la realización de podas en tres momentos de la campaña agrícola mejorando la productividad en sus parcelas
- Organizaciones de productores mejoran la forma de comercializar evitando a los intermediarios y haciendo tratos con empresas serias bajo contratos.
- Continuar con el mejoramiento de la infraestructura productiva del cacao.

Mediano Plazo

- Mejoramiento de los caminos de acceso a las plantaciones de cacao que se encuentran en mal estado de conservación.
- Empleo de clones identificados con alta productividad y con atributos diferenciados aromáticos en la instalación de nuevas plantaciones de cacao.
- Implementación de áreas con riego tecnificado (micro aspersión ó goteo) que permita a los productores mejorar la productividad durante todo el año.
- Organizaciones cuentan con profesionales en el manejo administrativo que les permita una mejor negociación y manejo de cuentas.
- Productores en un 70% organizados y venden su producto a los mercados internacionales en volúmenes.

Largo Plazo

- Implementación de un canon cacaotero que permita a los productores implementar la capacitación técnica en campo a los productores y organizar los créditos a través de un banco.
- 100% de los productores organizados en cooperativas y comercializan sus productos a los mercados internacionales.

IX. PROPUESTAS PARA MEJORAR LA CADENA

1. Implementar una cartera de proyectos de inversión pública (Mercados, innovación)
2. Desarrollo de infraestructura de producción, cosecha, pos cosecha y procesamiento para mejorar la productividad y generar valor agregado (innovación).
3. Fortalecer las capacidades de gestión empresarial de las organizaciones de productores en coordinación con el GORESAM Y gobiernos locales (Asociatividad).
4. Mejorar las condiciones de manejo del cultivo para incrementar los rendimientos y la calidad del cacao exportable mediante las buenas prácticas agrícolas.
5. Fortalecer las capacidades y propiciar la formación de un mercado de servicios rurales en la región fortaleciendo el CITE cacao.
6. Promover instrumentos y programas de financiamiento para los productores de cacao (Mercado, innovación, asociatividad)
7. Consolidar el acceso a los productores agrarios a los mercados internos y externos (Mercado).
8. Fortalecer los espacios de diálogo público privado como mecanismo de articulación agraria del sector (Mercado, Asociatividad)

X. DIRECTORIO DE MESAS TECNICAS Y AGENTES ECONOMICOS DEL CACAO DE SAN MARTIN.

10.1.- Directorio mesas técnicas de la región San Martín

Cuadro N° 16: Directorio de Mesas técnicas de cacao.

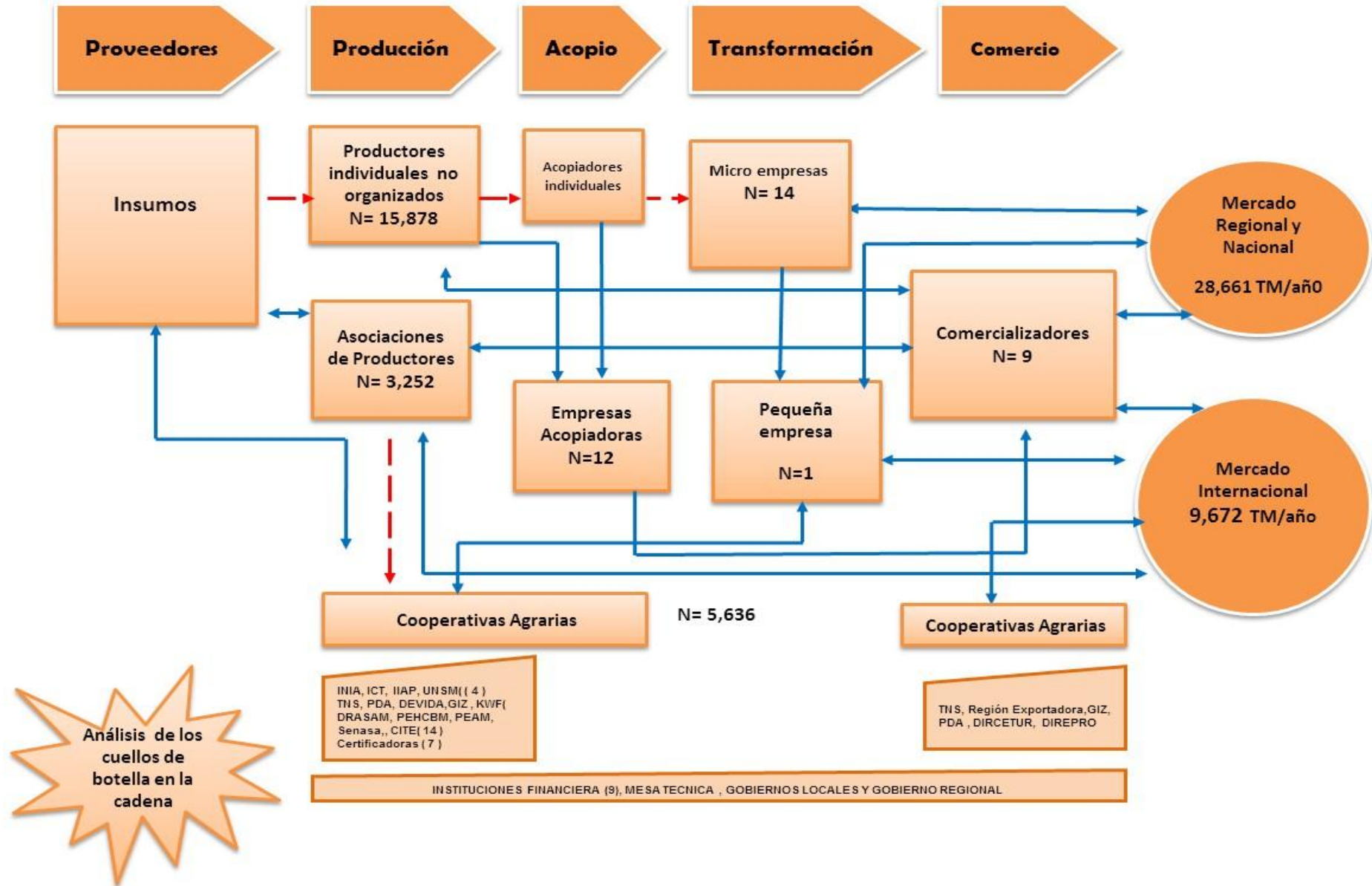
La mesa técnica regional se encuentra activa pero falta renovar sus miembros por cumplimiento de período de vigencia.

10.2.- Directorio empresas y organizaciones transformadoras de cacao de la región San Martín.

Cuadro N° 15: Mypes.

MUJERES CHOCOLATERAS									
Nro	EMPRESA/ORGANIZACION	PROVINCIA	PRODUCTOS	REPRESENTANTE / PRESIDENTA	DIRECCION	TELEFONO	CELULAR	EMAIL	
1	MUJERES TECNOLOGAS - WARMITECH	HUALLAGA	Chocolates artesanales	Elita Bobadilla Caman	Jr. Buenos Aires # 1 318		#996803584	edsonrt1304@yahoo.com.pe	
2	MISHKY CACAO	CHAZUTA	Chocolates artesanales	Ailith Quinteros Cenepe			948220397 - 962236117		
3	EXOTIC CHOCOLATIER	TARAPOTO	Chocolates y Confiteria	Claudia Vásquez Panduro		042-526239	#618510	cvasquez@exoticchocolatier.com	
4	NATIVOS		Bombones y chocolates	Elizabeth Gómez Flores		042-522098	*119334	elig17@hotmail.com	
5	D'CECY		Chocolates	Maria Cecilia Ortiz Bazan	Jr. Rene Bartra N° 182			942 6992552	agroindustriasalbia@gmail.com
6	CHOCOLATES ELIZZA		Bombones y chocolates	Hilda Garcia Mariche	Psje. Federico Vela # 155			#0234256	chocolatessanmartin@hotmail.com
7	KALLPA - ICT	MARISCAL CACERES	Bombones y chocolates	Esteban Altamirano Flores	Distrito de Juanjui		#254018	esteban_altamirano@terra.com.pe	
8	INDUSTRIAS MAYO S.A.	TARAPOTO	Chocolateria	Twygge Damian Gronert	Jr. Santa Monica N° 200	042 5265732	#675329	tdamian@orquideaperu.com	
9	ASOCIACION DE PRODUCTORES AGROFORESTALES DE PUCALLPILLO	MARISCAL CACERES	Choco Maiz	Rosario Caballero Mendoza	Comunidad de Pucallpillo - Huicungo			madedpi_20@hotmail.com	
10	ASOCIACIÓN DE PRODUCTORES AGROPECUARIOS DE HUICUNGO		Choco Arroz	Gledy Amasifuen	Distrito de Huicungo - Mariscal Caceres				
11	ASOCIACION DE PRODUCTORES AGROFORESTALES Y PROTECTORES DEL MEDIO AMBIENTE - SANTA ROSA		Choco Trigo	Nelsia del Castillo	Comunidad de Pachiza - Mariscal C.				
12	ASOCIACIÓN DE PROTECCIÓN DE BOSQUES COMUNALES DOS DE MAYO - ALTO HUAYABAMBA APROBOC		Choco Platano	Marleci Vasquez	Comunidad de 2 de mayo - Huicungo				
13	FRUTA Y CAFÉ	TARAPOTO	Helados organicos	María E. Achuy de Roca		042-531240		mariaelenaachuy@hotmail.com	
14	Helados Cacao y Miel	MARISCAL CACERES	Helados organicos	Gladys Mora	Distrito de Juanjui		*404216	emilyconsuelo35@hotmail.com	
15	CHOCOLATES YLI	TARAPOTO	Chocolates artesanales	Yliana del Carmen Garcia Vasquez	Jr. Francisco Pizarro 1063 Morales		#965901223	yliana78@hotmail.com	
16	CHAVARRI Y CHAVARRI	CAJAZADA	Jabones de cacao	Marisol Rise Hasegawa Suzuki	J20 de abril 519- moyobamba	042- 563719	#869817	risehasegawa@hotmail.com	
17	Micuy's	TARAPOTO	Chocolates artesanales	Mary Carmen Reategui Bartra					
18	Makkao	PICOTA	Chocolates artesanales	Jenny Mandujano Paredes	Distrito de Pucacaca				

XI. DIAGRAMA DE LA CADENA DE VALOR DEL CACAO



Comercio

- Romex
- Sumaqaq
- Machupicchu
- Naranjillo
- Armajaro Perú
- Amazon trading
- Inka Grain Perú Sac.
- Tropical Forest Perú
- Macchu Picchu Food SAC

Mercado

Mercado Nacional y Regional	
Productos:	
Grano	: 28,661 TM/año
Precio del grano	: S/ 7500.00 /TM
Monto total de grano	: \$ 71'652,500.00
Chocolate	: 25 TM/año
Otros productos	: Chocolates, Bombones y Pasta .

Mercado Internacional

Exportación de Grano orgánico	: 9,672 TM/año
Precio del grano	: \$ 3,230.00/TM
Precio FOB	: \$29,972,634.47
Exportación Chocolate	: 4.3 TM/año(industria Mayo)

Empresas y organizaciones Exportadoras

Sumakao	: 2540
ACOPAGRO	: 2540
Amazon Trading	: 49
Armajaro Peru	: 2152
CAI Tocache	: 349
Oro verde	: 553
ACP cacao Tocache	: 25
Copp. Valle Río Apurímac	: 125
COPAALGSA	: 125
Tropical Forst Perú	: 550
Exportadora Romex S/A	: 199
Casa Luker Perú	: 149
Coop Agroindustrial Uchiza	: 75
Cop. Divisoria Ltda,	: 25
ASPROC-NBT	: 78
Macchu Picchu Foods SAC	: 25
Cafetalera Amazónica SAC	: 350

Mercado Destino (13)

Europeos: Países Bajos
Italia, Bélgica, Alemania,
Suiza, España, Francia,
Holanda y Mexico.

Americanos: Canadá,
EEUU, Colombia,
Argentina

Proveedores

Proveedores de Insumos:

Proveedores de Fertilizantes: Comercio & Cia, Misti

Proveedores de Abonos: AGRORURAL

Proveedores de análisis de suelos: ICT, INIA, UNSM, PEAM.

Prestadores de Servicios de Apoyo (Actores indirectos)

Investigación:

INIA, ICT, IIAP, UNSM

Capacitación y Asistencia Técnica:

Cooperación Internacional: Technoserve, DEVIDA, Región Exportadora, KFW, Alianza Perú Cacao

Gobierno Regional: DRASAM, PEHCBM, PEAM, DIRCETUR, CITE CACAO.

Gobierno Central: MINAGRI: SENASA, AGRORURAL, AGROIDEAS

Autogestión: : Cooperativas, Asociaciones de productores.

Gestión y Políticas:

Mesa Técnica Regional del cacao, Gobiernos locales y Gobierno Regional San Martín.

Certificadoras:

Biolatina, OCIA, Naturland, fairtrade, Rainforest Alliance, Control Unión Perú, UTZ, Imo Control.

Financieros:

IFIS Nacionales: AGROBANCO, BCP, BBWA, Caja Maynas, Cooperativa San Martín de Porres, Financiera Confianza

IFIS Internacionales: Rabobank, Alterfin, Root Capital

Producción

Áreas sembradas : 49,532 Has

Áreas Cosechadas : 40,486 Has

Áreas Certificadas : 10,092 Has

Producción : 38,333 TM/año

Total productores : 24,766

Productores individuales no organizados y Organizadores

Productores no Organizadores

Nº Productores : 15,878
Producción : 18,814 TM/año
Proporción : 64 %

Productores Organizadores

Nº Productores : 8,888
Producción : 19,519 TM/año
Proporción : 36 %

Productores Organizadores

Asociaciones de Productores (43)

Nº Productores : 3,252
Producción orgánica : 2,494 TM / año
Producción Convencional : 5,024 TM/año
Producción total : 7,518 TM
Nº Hás en asociaciones : 7,736 Hás
Proporción : 13%

Cooperativas (13)

Nº Productores : 5,636
Producción orgánica : 9,880 TM / año
Producción convencional : 2,559 TM / año
Producción total : 12,439 TM
Nº Hás en cooperativas : 12,967 Hás
Proporción : 23%

Acopio

Acopiadores Individuales

Empresas Acopiadoras (12)

- Romex :
- Sumaqao:
- Machu Picchu:
- Coop. Naranjillo:
- Compañía Nacional del cacao
- Casa Luker Perú SAC
- Rausses.
- Amazon trading
- Amajaro
- Kamsa
- Makao
- Tropical Forest Perú

Fuente: OEA-Dresam, Marzo 2015

Transformación

Micro Empresas

Empresa : Deccy, Nativos.

Organizaciones : CAT, Copalgsa, Kallpa, Acopagro, oro verde, CACVAM, ASPROCENBT, APCU, Miski Cacao, Warmi Teach, APAHUI, APASONAS.

Productos : Chocolate para taza, bombones, Chocotejas, trufas

Pequeña Empresa

Empresa : Industria Mayo SA

Productos : Chocolates, pasta de cacao

Procesa : 30 TM/año de Chocolate

XII. Directorio de organizaciones de productores - Región San Martín

Cuadro N° 16: Directorio organizaciones de productores.

N°	Ambito de Acción			Nombre de la Organización	Representante Legal	Dirección	Teléfono	E- mail	N° de Socios		Total Has. Instaladas del cultivo	Has en Producción
	Región	Provincia	Distrito						Total	Activos		
1	San Martín	Tocache	Polvora	Asociación Central de Productores de Cacao de Tocache-CPCACAO		Centro poblado Nuevo Horizonte		cpcacaotocache@hotmail.com	488	488	893	642
2	San Martín	Tocache	Uchiza	Cooperativa Agroindustrial Uchiza LTDA.	Ibsen Gonzales Rengifo	Jr. Atahualpa N° 1324-Uchiza	9711496443 - 042-792479-#0012577	apcu_cacao_uchiza@hotmail.com	220	220	902	615
3	San Martín	Tocahe	Polvora	Asoc. Productores de cacao de Nuevo Bambamarca-ASPROC-NB	Maximo Juan Rondan Ramos	Av. Santa Rosa N° 606 C P Nuevo Bambamarca	#943935667 - 042-797319	cacao_asprocnbt@yahoo.es	310	310	727	700
4	San Martín	Moyobamba y Rioja	Todos	Cooperativa Agroindustrial Cacaotera del Valle del Alto Mayo-CACVAM	Douglas Rios Hidalgo	Jr. Iquitos N° 380 - Moyobamba	942027367	cacvam@gmail.com	120	120	432	380
5	San Martín	Huallaga	Todos	Coop. Agroindustrial El Gran Saposoa-COOPACLGSA	Micker Laynes Cuesta Moreyra	Jr, Comercio N° 280-Saposoa	#996803708		225	225	550	471
6	San Martín	San Martín	Chazuta	Asoc. Productores Allima Cacao	Carlos Angulo Gonzales.	Chazuta	942886559	pung81@hotmail.com	223	223	384	340
7	San Martín	Bellavista	Bellavista y San Pablo	Asoc. Provincial de Cacaoteros Bellavista- APROCABE	Maldonado Sajami, Fidel	Bellavista	#969908695 ()#980287730,	Fidels63@hotmail.com	257	257	356	289
8	San Martín	El Dorado	Varios	Cooperativa Agraria y de Servicios "CAS Dorado"	Lissi Ruiz Flores	El Dorado	996666936	cas.eldorado@hotmail.com	285	285	285	214
9	San Martín	M. Caceres, Bellavista, Huallaga y Picota	Varios	Cooperativa Agraria Cacaotera ACOPAGRO Ltda.	Econ. Gonzalo Rios Nuñez	Jr. Arica 284 – Juanjuí	042-54-5190	acopagro@qnet.com.pe	2000	2000	5592	4816
10	San Martín	Mariscal Cáceres	Huicungo y Pachiza	Asociación de Productores de cacao de Huicungo- APAHUI	Augusto Sangama Piña	Huicungo			182	162	356	185
11	San Martín	Lamas, El Dorado	Varios	Cooperativa Agraria Cafetalera "Oro Verde".	Hildebrando Cardenas Salazar	Jr. San Martin 514 - Lamas	042-54-3389 042-54-3682	oroverde@oroverde.com.pe	1280	1080	1296	1087
12	San Martín	Tocache	Tocache, Uchiza, Polvora	Cooperativa Agroindustrial Tocache-CAIT	Ytalo Greco Espejo Ocharan	Tocache	945117901 - 042-781427	catltda55@hotmail.com	488	488	1543	1390

Cuadro N° 17: Directorio organizaciones de productores.

13	San Martín	Picota	Picota, tres Unidos, Pucacaca	Asoc. Productores de cacao Provincia de Picota- APROCAPP	Ricardo Tello Upiachihua.	Jr. Jiron Picota #190	942833777 *633029	ricky3_74@hotmail.com	171	171	540	450
14	San Martín	Lamas	Varios	Cooperativa Agraria Nuevo Amanecer	Edwar Viena Saavedra	Barranquita	#984916493- 065635838	copana.barranquita@gmail.com	300	280	545	350
15	San Martín	Mariscal Cáceres	Pachiza	Asociación Comité de productores Agrarios Cacaoteros de Bello Horizonte	Bruno Raúl Balderrama Villafuerte	Bello Horizonte	042 - 812627	mily_tm@hotmail.com	21	21	77	67
16	San Martín	Tocache	Polvora	Asociación de Productores Agropecuarios Bolivar	Carlos José Sierra Rivera	Nuevo Horizonte			38	38	76	70
17	San Martín	San Martín	Chazuta	Asociación de Productores de Cacao Organico "El Porvenir" de Luucanayacu	Taica Lopez, Ydel	Chazuta	942730636	sanchezajaj@hotmail.com	20	20	40	40
18	San Martín	Tocache	Tocache	Asociación de Productores Cacaoteros de Tocache - APCATO	Mario Cavero Egusquiza	Tocache	983941031	mccaavero_68@hotmail.com	36	36	155	140
19	San Martín	Mariscal Cáceres	Pachiza	Asociación de Productores Agropecuarios Fidel Gamonal - Monterrey	Oscar Ochoa Chinguel	Caserio Monterrey	959548807		40	40	120	120
20	San Martín	Mariscal Cáceres	Campanilla	Asociación de Productores Agropecuarios El Paraiso APAP- Caserio Shumanza.	Federico Lulichac Huaccha	Caserio Shumanza	995233391		42	42	54	50
21	San Martín	Mariscal Cáceres	Pachiza	Asociación de Productores Agropecuarios Sol Naciente de Alto El Sol- APASONAS	Willer Solano Acuña	Caserio Alto El Sol	945587293	apasonas_altoelsol@hotmail	37	37	84	80
22	San Martín	Mariscal Cáceres	Varios	Cooperativa Agraria Cacaotera Alto Huallabamba LTDA.	Victopr Eduardo Cervantes Farfan	Jr Malecon Cdra 3 S/N Pto Amberes Juanjui	042-545715	cooperativaalhua@gmail.com	449	449	1361	1031
23	San Martín	San Martín	Porvenir	Asociación Central Agropecuarios El Porvenir	Canlla Gomez Benedicto	R. LOS ANGELES NRO. S/N (CUADRA 2) SAN MARTIN - SAN MARTIN - LA BANDA DE SHILCAYO			73	73	91	85
24	San Martín	Huallaga	Saposoa	Cooperativa Agraria y de Servicios Mujeres Tecnólogas Cacaoteras de la Provincia de Huallaga Ltda. – WARMITECH	Edson Ramirez Trigozo	Saposoa	996803584	warmitech@hotmail.com	24	24	52	49
25	San Martín	San Martín	Papaplaya	Asociación de Productores Agropecuarios de Papaplaya Bety Leveau Sinti	Videz Roberto Chasnamote Saldaña	Papaplaya	978505559 ()971803422,	deivis_844@hotmail.com	23	23	30	27
26	San Martín	Mariscal Cáceres	Huicungo	Asociación de Productores para el Desarrollo Agroecológico Gran Huicungo - APRODAGHUI	Omer Vasquez Del Aguila	Jr Huayna Capac s/n, Huicungo – Juanjui; San Martín -Perú	942003674 (),	oscarestela@hotmail.com	43	43	53	48
27	San Martín	San Martín	Chazuta	Asociación de productores orgánicos la Nueva Jerusalem	Jorge Luis Yaicurima Chujandama	Jr. Daniel Alcides Carrión S/N	942847798 ()945303230, 042-799534		40	40	52	49
28	San Martín	Mariscal Cáceres	Campanilla	Asociación cacaotera Minka Campanilla	Victorino Oscoco Huaman	Carretera Marginal Fernando Belaúnde Terry - a 200 mt de la entrada a Campanilla	#990816310 (),	wena@minkatarpuy.org	65	65	288	288

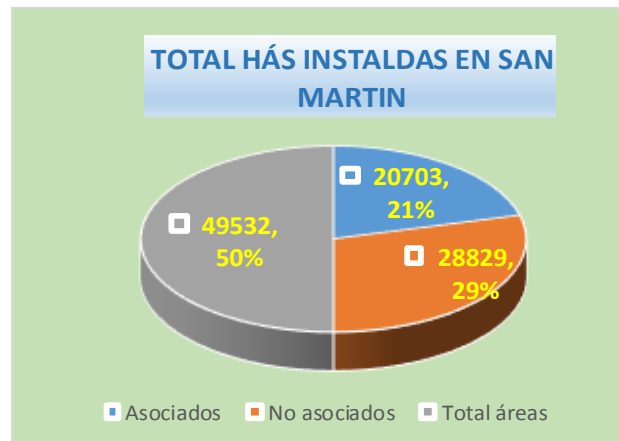
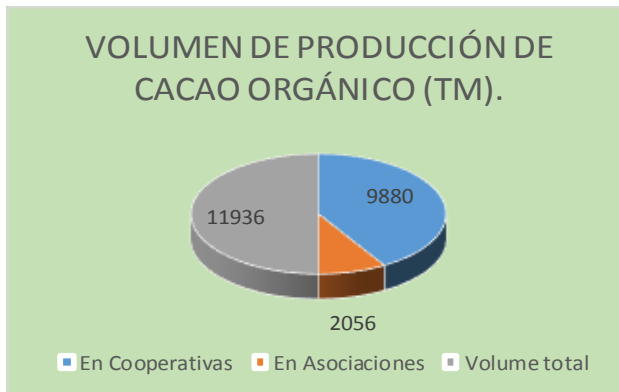
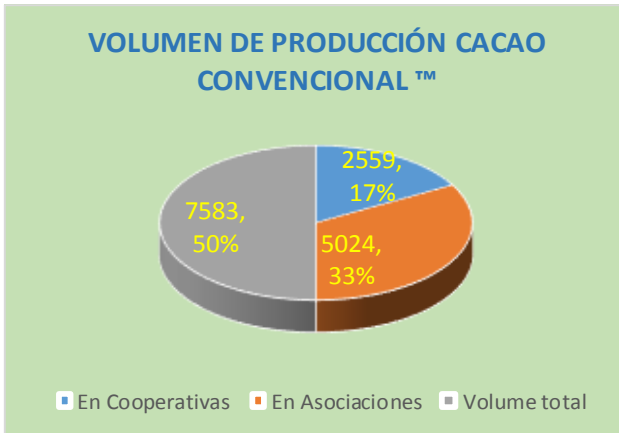
Cuadro N° 18: Directorio organizaciones de productores.

29	San Martín	Moyobamb a	Soritor	Central de productores cacaoteros de Soritor	Herrera Delgado, Mariano	Jr. Ramón Castilla s/n	985172547 ()*0029346, 042-529047	jhordan310@hotmail.com	21	21	37	34
30	San Martín	Tocache	Tocache	Asociación Turística La Merced de Ishanga - ATMITO	Filomeno Riva Caro	JR. ESTEBAN DELGADO 1732 - TOCACHE	042504525 (),	florsam_5@outlook.com	30	30	100	95
31	San Martín	Lamas	Tabalosos	Asociación de productores agropecuarios Los Emprendedores de Tabalosos	Melesio Linares Chujutalli	Tabalosos	985172257		25	25	39	39
32	San Martín	Lamas	Tabalosos	Asociación de productores agropecuarios Virgen de la Natividad Tabalosos	Hori Camacho Arellano	Tabalosos	985172257		26	26	42	42
33	San Martín	Lamas	Tabalosos	Asociación de productores agropecuarios aroma del cacao Tabalosos	Flor Marina Cubas Silva	Tabalosos	985172257		25	25	65	65
34	San Martín	Lamas	Shanao	Asociación de productores de cacao del río Mayo	Paol Lopez Soria	Shanao	509734		40	40	120	100
35	San Martín	Lamas	Tabalosos	Asociación de Agricultores y Productores de Tabalosos	Lincor Rios Linares	Carretera Marginal S/N	959403773		40	40	220	200
36	San Martín	Lamas	Tabalosos	Asociación de Productores Agropecuarios de Nuevo Huancayo	Jose Rodriguez Lalangui	Nuevop Huancayo	944897413		25	25	108	108
37	San Martín	Picots	Buenos Aires	Asociación de productores agropecuarios de la localidad de Machungo		Buenosa Aires			56	56	56	56
38	San Martín	El Dorado	San José de Sisa	Asociación de productores cacaoteros con fertirriego de El Dorado-APCFERD	Cuarto Ernesto Valles Tuesta	Jr. Comercio N° 129- San José de Sisa			39	39	39	39
39	San Martín	Huallaga	Saposoa	Asociación de Productores Cacaoteros Unidos de Pintillo-APROCUP	Miguel Rengifo	Jr. Bolivar S/N Saposoa	#959924335		39	39	80	80
40	San Martín	Mariscal Cáceres	Campanilla	Cooperativa Agraria y de servicios Balsayacu Ltda.	Armando Alejandria Delgado	Balsayacu			35	35	60	60
41	San Martín	Mariscal Cáceres	Campanilla	Asociación de productores Agropecuarios de Campanilla-ASPACAMP	José Hernán Alvarez Fustamante	Campanilla			53	53	109	109
42	San Martín	Mariscal Cáceres	Campanilla	Asociación de productores cacaoteros del valle de Sión- APACVAS	Wilder Paghan Ricra	Jr. Huallaga 3ª cuadra	983979078 (),	jhordan310@hotmail.com	34	34	78	45
43	San Martín	Mariscal Cáceres	Campanilla	Asociación de productores agroindustriales de San Juan	Adelmo	San Juan			56	56	116	60

Cuadro N° 19: Directorio organizaciones de productores.

44	San Martín	Tocache	Polvora	Asociación de Productores de Cacao Nueva Vision	Miguel Fasabi Bocanegra	Las flores sin #	#978287575 () ,	cperezchavez@outlook.com	27	27	112	112
45	San Martín	San Martín	Shapaja	ASOCIACION DE PRODUCTORES DE CACAO DE SHAPAJA	PEZO PANDURO, AUDUBERTO	JR. HUALLAGA CDRA. 07	980387894 ()#065635842,	luisflores_68@yahoo.es	37	37	36	36
46	San Martín	Picota	Pilluana	Asociación de Productores Agrarios Wira Cacao del Valle de Mishquiyacu	Carlos Chota Ushiñahua	Jr. Simon Bolivar S/N Frente a la Plaza de	998886747 ()#962949907, 948220397 ()#948220397	narinares24@yahoo.es	62	62	61	61
47	San Martín	San Martín	Chazuta	ASOCIACIÓN DE PRODUCTORAS AGROPECUARIAS MISHKI CACAO	Aylli Quinteros Cenepo	JR. CHORRILLOS S/N	948220397 ()#948220397, 948220397	wellin113@hotmail.com	27	27	27	27
48	San Martín	Mariscal Cáceres	Huicungo	Asociación de productores agropecuarios forestal y de conservación SOLOPACHE de la comunidad de Santa Inés Distrito de Huicungo	Regulo Beno Ramires	SANTA INES	980086537 ()#980086537,	mark18mp@hotmail.com	62	62	231	180
49	San Martín	Moyobamba	Soritor	CENTRAL DE PRODUCTORES CACAOTEROS AGROPECUARIOS DE SORITOR	Mariano Herrera Delgado	Jr. Ramón Castilla s/n	985172547 ()#0029346, 042-529047	jhordan310@hotmail.com	21	21	38	25
50	San Martín	Picota	Cedropampa	ASOCIACIÓN DE PRODUCTORES CACAOTEROS CEDROPAMPA	Timoteo Rengifo Puyo	LOS SAUCES MZA. K LOTE 6 URB. LOS SAUCES	042- 529047 () ,	jhordan310@hotmail.com	31	31	47	47
51	San Martín	San Martín	Bda. Shilcayo	COOPERATIVA AGRARIA CACAOTERA CASELDO LTDA.	Javier Ricardo Castillo Aguirre	Resid. Los Sauces B-16	971359701 ()#971359701,	jrca34@gmail.com	122	122	122	80
52	San Martín	San Martín	Huimbayoc	ASOCIACION DE PRODUCTORES CACAOTEROS MIRAFLORES	Roldan Péres Ramírez	C.P MIRAFLORES S/N	985172547 () ,	jhordan310@hotmail.com	34	34	78	45
53	San Martín	Tocache	Tocache	ASOCIACIÓN TURISTICA LA MERCED DE ISHANGA - ATMITO	Viviana Sangama Flores	JR. ESTEBAN DELGADO 1732 - TOCACHE	042504525 () ,	forsam_5@outlook.com	31	31	84	75
54	San Martín	Tocache	Nuevo Progreso	COOPERATIVA AGROINDUSTRIAL CORDILLERA AZUL NUEVO PROGRESO	Daniel Alejandro Rimarachin Soberon	AVENIDA MARGINAL 886	979882834 () ,	razaever@hotmail.com	88	88	227	190
55	San Martín	San Martín	Chazuta	ASOCIACIÓN DE AGRICULTORES AGROPECUARIOS CRISTO ES EL CAMINO	Ivan Luis Bazan Bravo	CASERIO RAMÓN CASTILLA	943809097 ()#962961167,	lalosr@peru.com	52	52	136	100
56	San Martín	Mariscal Cáceres	Juanjui	ASOCIACIÓN DE FAMILIAS UNIDAS DE HUICUNGO	Jhon Soria Amaringo	Carretera FBT Km. 1	545616 942919200	soriamaringo@yahoo.com	250	250	1301	1301

Grafico N° 02: Información situacional referente a asociatividad en la Región San Martín.



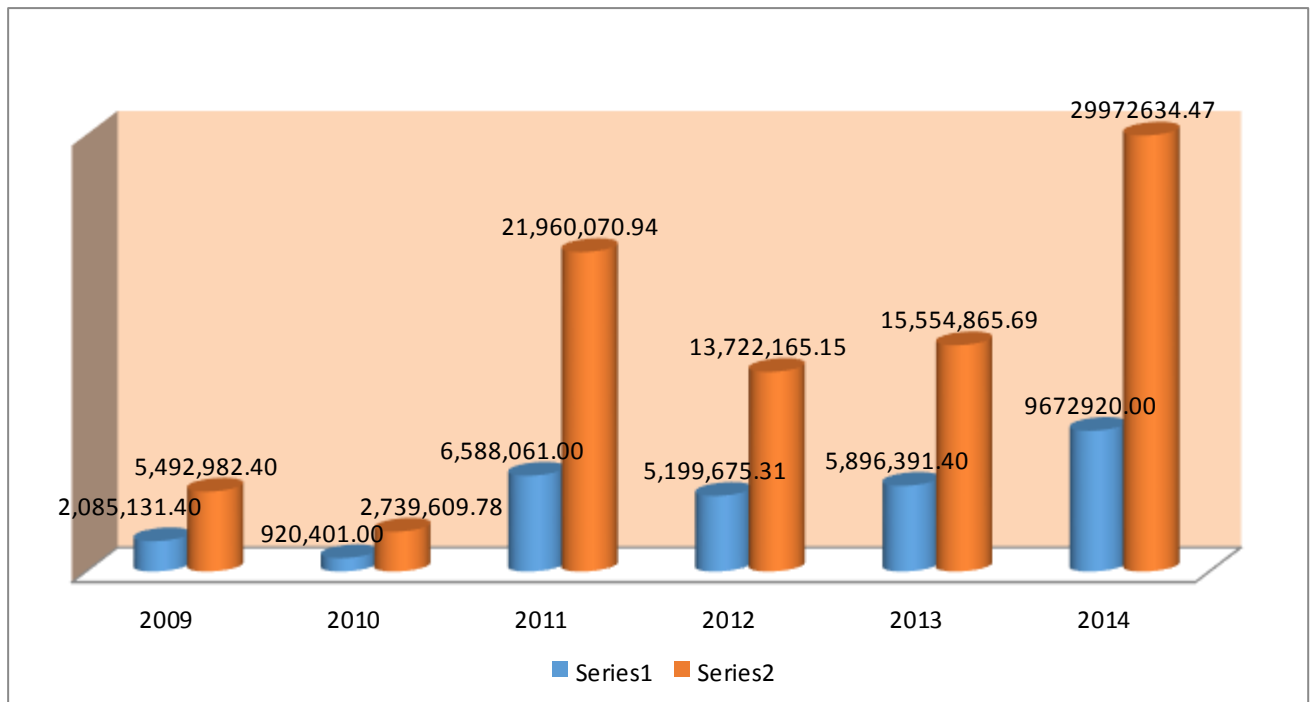
XIII. Exportaciones de Cacao Tm y precios

Cuadro N° 20: Exportaciones de cacao por empresas en San Martín

Exportación de San Martín -Por Empresas del año 2014 del mes de Enero - Agosto											
Nº	RUC	Empresa	Provincia	Partida	Descripción	Destino	Peso Neto Kg.	Valor FOB USD	Peso Neto Kg.	Valor FOB USD	
1	20404057805	Cooperativa Agraria Cacaotera Acopagro	San Martín-Mariscal Cáceres- Juanjui	1801001900	Cacao Orgánico	Italia	949,920.00	3,302,876.00	2,228,836.00	7,417,502.27	
						Países Bajos	649,280.00	2,210,622.56			
						Bélgica	280,150.00	826,354.67			
						Estados Unidos	224,366.00	714,525.78			
						Alemania	125,120.00	363,123.26			
2	20535645346	Sumaqa SAC	Lima-Lima San Isidro	1801001900	Cacao Orgánico	Bélgica	1,530,080.00	4,622,243.31	2,540,470.00	7,728,934.99	
						Países Bajos	426,630.00	1,322,411.68			
						Estados Unidos	201,600.00	620,928.00			
						Canadá	201,600.00	604,800.00			
						Indonesia	160,400.00	496,056.00			
						Italia	20,160.00	62,496.00			
3	20521137682	Amazonas Trading Perú S.A.C.	Lima-Lima-Lurigancho	1801001900	Cacao Orgánico	España	49,749.00	146,162.56	49,749.00	146,162.56	
4	20114078469	Cooperativa Agroindustrial Tocache Ltda	San Martín- Tocache- Tocache	1801001900	Cacao Orgánico	Bélgica	349,440.00	1,205,443.20	349,440.00	1,205,443.20	
5	20489109981	Cooperativa Agraria Cafetalera Oro Verde Ltda	Lima-Lima-Santa Anita	1801001900	Cacao Orgánico	Alemania	125,120.00	410,243.45	552,720.00	1,804,689.57	
						Países Bajos (Holanda)	78,000.00	239,126.00			
						Bélgica	174,720.00	571,683.84			
						Italia	74,920.00	242,767.92			
						México	99,960.00	340,868.36			
6	20535711586	Tropical Forest Peru S.A.C	Lima-Lima-Miraflores	1801001900	Cacao Orgánico	Países Bajos	50,048.00	148,092.03	550,528.00	1,690,771.57	
						Alemania	250,240.00	750,469.76			
						Italia	250,240.00	792,209.78			
7	20522061035	Exportadora Romex S.A.	Lima-Lima-La Victoria	1801001900	Cacao Orgánico	Países Bajos (Holanda)	199,680.00	560,363.59	199,680.00	199,680.00	
8	20450301214	Industrias Mayo S.A.	San Martín-San Martín- Tarapoto	1806320000	Chocolate y sus preparaciones en bloques, tabletas o barras sin rellenar	Estados Unidos	294	5,490.70	318.00	5,802.70	
						1806310000	Chile	24			312
						1806900000					
9	20529712848	Casa Luker del Perú S.A.C.	Piura-Sullana-Sullana	1801001900	Cacao Orgánico	India	99,356.00	310,487.50	149,085.00	471,609.46	
						Colombia	49,729.00	161,121.96			
10	20450207544	Cooperativa Agroindustrial Uchiza LTDA	San Martín-Tocache-Uchiza	1801001900	Cacao Orgánico	Bélgica	74,880.00	257,961.60	74,880.00	257,961.60	
11	20352423921	Cooperativa Agraria Cafetalera Divisoria LTDA	Huanuco-Leoncio Prado-Luyando	1801001900	Cacao Orgánico	Bélgica	24,960.00	86,775.00	24,960.00	24,960.00	
12	20450246442	Cooperativa Agroindustrial ASPROC - NBT	San Martín-Tocache-Tocache	1801001900	Cacao Orgánico	Alemania	25,110.00	78,644.52	25,110.00	78,644.52	
13	20500985322	Machu Picchu Foods S.A.C.	Lima-Lima-San Isidro	1805000000	Cacao en Polvo sin adición de azúcar ni otro edulcorante	Argentina	25,000.00	40,750.00	25,000.00	40,750.00	
14	20473159644	Cafetalera Amazónica S.A.C.	Lima-Lima-San Isidro	1801001900	Cacao Orgánico	Alemania	225,216.00	692,439.09	350,336.00	1,089,820.21	
						Malasia	125,120.00	397,381.12			
15	20546007716	Armajaro Perú S.A.C	Lima-Lima-Santiago de Surco	1801001900	Cacao Orgánico	España	150,144.00	361,156.63	2,152,064.00	6,512,059.52	
16	20129156083	Cooperativa Agraria Cafet Valle Rio Apurimac	Ayacucho-La Mar-Ayna	1801001900	Cacao Orgánico	Bélgica	99,840.00	273,561.60	124,800.00	423,970.56	
17	20450437892	Asociación Central de Productores de Cacao de Tocache	San Martín-Tocache-Polvora	1801001900	Cacao Orgánico	Suiza	25,000.00	63,125.00	49,920.00	175,584.76	
						Bélgica	24,960.00	59,572.62			
18	20553943265	Incas Grain Peru S.A.C	Lima-Lima-Ate	1801001900	Cacao Orgánico	Países Bajos	49,598.00	124,788.56	100,096.00	287,575.81	
19	20450398111	Cooperativa Agraria el Gran Saposoa LTDA	San Martín-Huallaga-Saposoa	1801001900	Cacao Orgánico	Bélgica	74,880.00	247,004.16	124,928.00	410,711.17	
						Alemania	50,048.00	163,707.01			
TOTAL							7,595,582.00	23,878,146.82	9,672,920.00	29,972,634.47	

Fuente:Infotrade-Promperú

Grafico N° 03: Exportaciones de cacao - San Martín en Tm y precios



XIV. PERSPECTIVAS DEL MERCADO

Según un estudio realizado por el Centro de Inteligencia de Negocios y Mercados de MAXIMIXE, la producción peruana de cacao avanzaría 7% en 2015.

De acuerdo a lo informado por el medio *Alert@Economica*, lo anterior se debe a diversos factores, entre ellos: mayores superficies cosechadas por parte de Alianza Cacao Perú (asociación que agrupa a productores de cacao fino y aroma



de diferentes regiones); inversiones en planta y equipo que elevarían la productividad reduciendo costos de producción; y políticas de apoyo por parte del Ministerio de Agricultura y Riego que incentivarían el cultivo del cacao como alternativa a la hoja de coca.

El Centro de Inteligencia de Negocios y Mercados de MAXIMIXE señaló que en el mismo periodo se prevé que las exportaciones de cacao alcancen US\$198,7 millones (+12%), impulsadas por la elevada cotización internacional del cacao (US\$/Kg 3,1 en 2014), el incremento de superficies cosechadas (se registrarían 70 mil nuevas hectáreas hasta 2016) y el incremento de la demanda de chocolate a nivel mundial, principalmente del mercado asiático e indio.

De la misma forma, el crecimiento se vería beneficiado por la mayor demanda de cacao orgánico peruano, debido a que su calidad es reconocida a nivel mundial.

XV. COSTOS DE PRODUCCIÓN DE CACAO ORGANICO Y CONVENCIONAL

Costo de Producción años del 1 al 5 (Instalación-Mantenimiento).

COSTOS DE PRODUCCIÓN DE CACAO ORGANICO												
ESPECIE		CACAO		LUGAR		HUICUNGO						
CULTIVAR O VARIEDAD		CCN51		DISTRITO		JUANJUI, HUICUNGO,PACHIZA,PAJARILLO						
PERIODO VEGETATIVO		Permanente (30 años)		PROVINCIA		MARISCAL CACERES						
MES DE SIEMBRA		AGO-SET., ENE , MAR.		DEPARTAMENTO		SAN MARTIN						
MES DE COSECHA		MAY-JUL		TIPO DE SUELO		FRANCO						
CAMPAÑA AGRICOLA		2014-2015		AREA A SEMBRAR		1 Ha.						
SISTEMA DE SIEMBRA		TRANSPLANTE		FUENTE HIDRICA		LLUVIA TEMPORALES						
DIST. ENTRE SURCOS		3M X 3M		FECHA DE COSTO		abr-15						
DIST. ENTRE PLANTAS		3M X 3M		NIVEL TECNOLÓGICO		MEDIO						
DENSIDAD DE SIEMBRA		1283 PLANTAS/HA.		TIPO DE CAMBIO		S/3,10 POR US\$						
RENDIMIENTO		1200 kg/ha/año		RESPONSABLE		DDCA-DRASAM						
Área : 1Ha		De nsidad : 1283 plantas. (8 X3 m.Tresbolillo)										
ACTIVIDADES	Unidad de Medida	Precio Unitario	AÑO 1		AÑO 2		AÑO 3		AÑO 4		AÑO 5	
			Cantidad	Total	Cantidad	Total	Cantidad	Total	Cantidad	Total	Cantidad	Total
1. COSTOS DIRECTOS												
1.1 MANO DE OBRA												
a. Vivero												
Preparación de cama almaciguera	Jornal	25	2	50								
Preparación de sustrato	Jornal	25	2	50								
Llenado de bolsas	Jornal	25	6	150								
Siembra de semillas de guaba y cacao en bolsas	Jornal	25	1	25								
Control fitosanitario	Jornal	25	4	100								
Selección de plántones	Jornal	25	1	25								
b. Preparación de terreno:				1630.00		0.00		0.00		0.00		0.00
Preparación de terreno	Jornal	25	20	500								
Análisis de suelos	Jornal	80	1	80								
Delineación y Estaqueado	Jornal	25	6	150								
Preparación de hoyos sombra temporal	Jornal	25	12	300								
Preparación de hoyos para cacao	Jornal	25	8	200								
Labor de siembra de plátano y guaba	Jornal	25	16	400								
c. Siembra				1025.00		0.00		0.00		0.00		0.00
Traslado de hijuelos de plátano y plántones de cacao	Jornal	25	3	75								
Instalación de hijuelos de plátano en campo definitivo	Jornal	25	5	125								
Instalación de plántones de cacao en campo definitivo	Jornal	25	5	125								
Servicio de injertación	Millar	0.5	1300	650								
Reinjertación	Jornal	25	2	50								
d. Mantenimiento				2350.00		1975.00		1650.00		1900.00		1900.00
Aplicación de fertilizante	Jornal	25	6	150	6	150	6	150	8	200	8	200
Cultivo, deshierbo	Jornal	25	80	2000	60	1500	40	1000	40	1000	40	1000
Recalce	Jornal	25	2	50								
Desbrote / deschuponado	Jornal	25			4	100			4	100	4	100
Control fitosanitario-Bioles	Jornal	25	6	150			12	300	12	300	12	300
Poda de arquitectura	Jornal	25			4	100						
Poda de mantenimiento	Jornal	25					6	150	12	300	12	300
Regulación de sombra	Jornal	25			2	50	2	50				
Raleo de Plátano	Jornal	25			3	75						
e. Cosecha				375		250		100		450		500
Cosecha de plátano	Jornal	25	15	375	10	250						
Cosecha de cacao	Jornal	25					4	100	18	450	20	500
F. Post. Cosecha				0		0		3		75		22
Quiembra	Jornal	25					1	25	6	150	8	200
Fermentado	Jornal	25					1	25	6	150	8	200
Secado y almacenado	Jornal	25					1	25	10	250	12	300
1.2 Insumos				1,424.00		244.00		969.00		1,095.00		2,225.00
Bolsas almacigueras	Millar	32	1.5	48								
Malla Raschel	Metro	30	6	180								
Hijuelos de plátano	Unidad	0.2	1300	260								
Semilla de guaba	Kg	5	1	5								
Semilla de cacao	Kg	20	5	100								
Varas yemeras	Millar	0.5	1500	750								
Cinta para injertar	Metro	0.3	30	9								
Guano de isla	Saco	60			2.5	150	6	360	10	600	21	1260
Sulfato de potasio	Sacos	120						3	360	6	720	
Roca fosforica	Saco	50	1	50	1	50	1	50	2	100	4	200
Abono foliar (Bayfolan 20-10-10)	Lt	22	1	22	2	44	2	44				
Cajones fermentadores(3m3)	Unidad	500					1	500				
Sacos de yute	Unidad	2.5		0			6	15	14	35	18	45
1.3. Herramientas y equipos				740.00		155.00		220.00		190.00		190.00
Cuchillo para injertar	Unidad	15	1	15								
Tijera de poda (1/10)	Unidad	95	3	285	1	95						
Tijera telescópica	Unidad	190					1	190	1	190	1	190
SERRUCHO de poda (1/10)	Unidad	60	3	180	1	60						
Bomba mochila 20 Lt.	Unidad	230	1	230								
Baldes de Plastico (20 Litros)	Unidad	15	2	30			2	30				
1.4. Transportes				720.00		1440.00		54.00		96.00		144.00
Flete a mercado de plátano	Tm.	60	12	720	24	1440						
Flete a mercado de cacao	Kg	0.12					450	54	800	96	1200	144
SUBTOTAL				8,664.00		4,064.00		3,068.00		4,281.00		5,659.00
2. COSTOS INDIRECTOS												
Imprevistos (10%)	10%			866.4		406.4		306.8		428.1		565.9
TOTAL S/				9,530.40		4,470.40		3,374.80		4,709.10		6,224.90
V.B.P.												
Por grano seco cacao	Kg	8.0		0		0	450	3600	800	6400	1200	9600
Por plátano	Unidad	7.0	1000	7000	1000	7000						
TOTAL S/.				7000.00		7000.00		3600.00		6400.00		9600.00
V.B.P. - C.T			-	2,530.40		2,529.60		225.20		1,690.90		3,375.10

e. Cosecha				375		250		100		450		500
Cosecha de plátano	Jornal	25	15	375	10	250		0				
Cosecha de cacao	Jornal	25					4	100	18	450	20	500
F. Post. Cosecha				0	0	0	3	75	22	550	28	700
Quiebra	Jornal	25					1	25	6	150	8	200
Fermentado	Jornal	25					1	25	6	150	8	200
Secado y almacenado	Jornal	25					1	25	10	250	12	300
1.2 Insumos				1,424.00		244.00		969.00		1,095.00		2,225.00
Bolsas almacigueras	Millar	32	1.5	48								
Malla Raschel	Metro	30	6	180								
Hijuelos de plátano	Unidad	0.2	1300	260								
Semilla de guaba	Kg	5	1	5								
Semilla de cacao	Kg	20	5	100								
Varas yemeras	Millar	0.5	1500	750								
Cinta para injertar	Metro	0.3	30	9								
Guano de isla	Saco	60			2.5	150	6	360	10	600	21	1260
Sulfato de potasio	Sacos	120							3	360	6	720
Roca fosforica	Saco	50	1	50	1	50	1	50	2	100	4	200
Abono foliar (Bayfolan 20-10-10)	Lt	22	1	22	2	44	2	44				
Cajones fermentadores(3m3)	Unidad	500					1	500				
Sacos de yute	Unidad	2.5		0			6	15	14	35	18	45
1.3. Herramientas y equipos				740.00		155.00		220.00		190.00		190.00
Cuchillo para injertar	Unidad	15	1	15								
Tijera de poda (1/10)	Unidad	95	3	285	1	95						
Tijera telescopica	Unidad	190					1	190	1	190	1	190
Serrucho de poda (1/10)	Unidad	60	3	180	1	60						
Bomba mochila 20 lt.	Unidad	230	1	230								
Baldes de Plastico (20 Litros)	Unidad	15	2	30			2	30				
1.4. Transportes				720.00		1440.00		54.00		96.00		144.00
Flete a mercado de platano	Tm.	60	12	720	24	1440						
Flete a mercado de cacao	Kg	0.12					450	54	800	96	1200	144
SUBTOTAL				8,664.00		4,064.00		3,068.00		4,281.00		5,659.00
2. COSTOS INDIRECTOS												
Imprevistos (10%)	10%			866.4		406.4		306.8		428.1		565.9
TOTAL S/				9,530.40		4,470.40		3,374.80		4,709.10		6,224.90
V.B.P.												
Por grano seco cacao	Kg	8.0		0		0	450	3600	800	6400	1200	9600
Por plátano	Unidad	7.0	1000	7000	1000	7000						
TOTAL SI.				7000.00		7000.00		3600.00		6400.00		9600.00
V.B.P. - C.T				- 2,530.40		2,529.60		225.20		1,690.90		3,375.10

COSTO POR ACTIVIDAD						
ACTIVIDAD	VALOR S/.	%				
1. COSTOS DIRECTOS						
1.1 Mano de obra siembra	5780.00					
1.2 Insumos	1,424.00					
1.3 Herramientas	740.00					
1.4 Transportes	720.00					
CONSOLIDADO						
1. COSTOS DIRECTOS (C.D.)	VALOR S/.	%				
1.1 Mano de obra siembra	5780.00	66.71				
1.2 Insumos	1,424.00	16.44				
1.3 Herramientas	740.00	8.54				
1.4 Transportes	720.00	8.31				
Sub Total	8664.00	100.00				
2. COSTOS INDIRECTOS						
A. Imprevistos (10 % C.D).	866.4					
Sub Total	866.4					
COSTO TOTAL DE PRODUCCIÓN	9530.40					
ANÁLISIS ECONÓMICO						
CONCEPTO	AÑO 1	AÑO 2	AÑO 3	AÑO 4	AÑO 5	
1. COSTO TOTAL DE PRODUCCIÓN (S/.)	9,530.40	4,470.40	3,374.80	4,709.10	6,224.90	
2. RENDIMIENTO (kg./Ha.)			450.00	800.00	1200	
3. COSTO/UNITARIO - CHACRA (S/. x kg.)			7.50	5.89	5.19	
4. PRECIO UNITARIO VENTA (S/. x kg.)			8.00	8.00	8.00	
5. INGRESO TOTAL, V.B.P. (S/.)	0.00	0.00	3,600.00	6,400.00	9,600.00	
6. INGRESO NETO, UTILIDAD (S/.)			225.20	1,690.90	3,375.10	
7. RENTABILIDAD (%)			6.26	26.42	35.16	
INGRESOS- EGRESOS						
RUBRO	AÑO 1 (S/.)	AÑO 2 (S/.)	AÑO 3 (S/.)	AÑO 4 (S/.)	AÑO 5 (S/.)	
INGRESOS	7000.00	7000.00	3,600.00	6400.00	9600.00	
EGRESOS	9,530.40	4,470.40	3,374.80	4,709.10	6,224.90	
UTILIDAD POR AÑO	-2,530.40	2,529.60	225.20	1,690.90	3,375.10	

COSTOS DE PRODUCCIÓN DE CACAO CONVENCIONAL

ESPECIE	CACAO	LUGAR	HUICUNGO
CULTIVAR O VARIEDAD	CCN51	DISTRITO	JUANIUI, HUICUNGO,PACHIZA,PAJARILLO
PERIODO VEGETATIVO	Permanente (30 años)	PROVINCIA	MARISCAL CACERES
MES DE SIEMBRA	AGO-SET. , ENE , MAR.	DEPARTAMENTO	SAN MARTIN
MES DE COSECHA	MAY-JUL	TIPO DE SUELO	FRANCO
CAMPAÑA AGRICOLA	2014-2015	AREA A SEMBRAR	1 Ha.
SISTEMA DE SIEMBRA	TRANSPLANTE	FUENTE HIDRICA	LLUVIA TEMPORALES
DIST. ENTRE SURCOS	3M X 3M	FECHA DE COSTO	abr-15
DIST. ENTRE PLANTAS	3M X 3M	NIVEL TECNOLOGICO	MEDIO
DENSIDAD DE SIEMBRA	1283 PLANTAS/HA.	TIPO DE CAMBIO	S/,3,10 POR US\$
RENDIMIENTO	1200 kg/ha/año	RESPONSABLE	DDCA-DRASAM

Área : 1Ha Densidad : 1283 plantas (3x3 m.Tresbolillo)

ACTIVIDADES	Unidad de Medida	Precio Unitario	AÑO 1		AÑO 2		AÑO 3		AÑO 4		AÑO 5	
			Cantidad	Total	Cantidad	Total	Cantidad	Total	Cantidad	Total	Cantidad	Total
1. COSTOS DIRECTOS												
1.1 MANO DE OBRA			203.00									
a. Vivero			16.00	400.00		0.00		0.00		0.00		0.00
Preparación de cama almácuera	Jornal	25	2	50								
Preparación de sustrato	Jornal	25	2	50								
Llenado de bolsas	Jornal	25	6	150								
Siembra de semillas de guaba y cacao en bolsas	Jornal	25	1	25								
Control fitosanitario	Jornal	25	4	100								
Selección de plántones	Jornal	25	1	25								
b. Preparación de terreno:			63.00	1630.00		0.00		0.00		0.00		0.00
Preparación de terreno	Jornal	25	20	500								
Análisis de suelos	Jornal	80	1	80								
Delineación y Estaqueado	Jornal	25	6	150								
Preparación de hoyos sombra temporal	Jornal	25	12	300								
Preparación de hoyos para cacao	Jornal	25	8	200								
Labor de siembra de plátano y guaba	Jornal	25	16	400								
c. Siembra			15.00	1055.00		0.00		0.00		0.00		0.00
Traslado de hijuelos de platano y plántones de cacao	Jornal	25	3	75								
Instalación de hijuelos de platano en campo definitivo	Jornal	25	5	125								
Instalación de plántones de cacao en campo definitivo	Jornal	25	5	125								
Servicio de injertación	Millar	0.5	1300	650								
Reinjertación	Jornal	40	2	80								
d. Mantenimiento			94.00	2350.00		2025.00		1700.00		1900.00		1900.00
Aplicación de fertilizante	Jornal	25	6	150	6	150	6	150	8	200	8	200
Cultivo, deshierbo	Jornal	25	80	2000	60	1500	40	1000	40	1000	40	1000
Recalce	Jornal	25	2	50								
Desbrote / deschuponado	Jornal	25			4	100			4	100	4	100
Control fitosanitario-Bioles	Jornal	25	6	150			12	300	12	300	12	300
Poda de arquitectura	Jornal	25			6	150						
Poda de mantenimiento	Jornal	25					8	200	12	300	12	300
Regulación de sombra	Jornal	25			2	50	2	50				
Raleo de Platano	Jornal	25			3	75						

Desbrote / deschuponado	Jornal	25			4	100			4	100	4	100
Control fitosanitario-Bioles	Jornal	25	6	150			12	300	12	300	12	300
Poda de arquitectura	Jornal	25			6	150						
Poda de mantenimiento	Jornal	25					8	200	12	300	12	300
Regulación de sombra	Jornal	25			2	50	2	50				
Raleo de Platano	Jornal	25			3	75						
e. Cosecha			15	375		250		100		450		500
Cosecha de plátano	Jornal	25	15	375	10	250		0				
Cosecha de cacao	Jornal	25					4	100	18	450	20	500
F. Post. Cosecha				0	0	0	3	75	22	550	28	700
Quiebra	Jornal	25					1	25	6	150	8	200
Fermentado	Jornal	25					1	25	6	150	8	200
Secado y almacenado	Jornal	25					1	25	10	250	12	300
1.2 Insumos				1,457.00		292.50		1,161.00		1,085.00		1,095.00
Bolsas almacigueras	Millar	32	1.5	48								
Malla Raschel	Metro	30	6	180								
Hijuelos de plátano	Unidad	0.2	1300	260								
Semilla de guaba	Kg	5	1	5								
Semilla de cacao	Kg	20	5	100								
Varas yemeras	Millar	0.5	1500	750								
Cinta para injertar	Metro	0.3	30	9								
Fertilizantes - Compomaster.	Saco	101			2.5	252.5	6	606	10	1010	10	1010
Fungicida	Kg	40	1	40	1	40	1	40	1	40	1	40
Insecticidas quimicos	Kg	65	1	65								
Cajones fermentadores(3m3)	Unidad	500					1	500				
Sacos de yute	Unidad	2.5		0			6	15	14	35	18	45
1.3. Herramientas y equipos				740.00		155.00		220.00		190.00		190.00
Cuchillo para injertar	Unidad	15	1	15								
Tijera de poda (1/10)	Unidad	95	3	285	1	95						
Tijera telescopica	Unidad	190					1	190	1	190	1	190
SERRUCHO de poda (1/10)	Unidad	60	3	180	1	60						
Bomba mochila 20 lt.	Unidad	230	1	230								
Baldes de Plastico (20 Litros)	Unidad	15	2	30			2	30				
1.4. Transportes				720.00		1440.00		54.00		96.00		144.00
Flete a mercado de platano	Tm.	60	12	720	24	1440						
Flete a mercado de cacao	Kg	0.12					450	54	800	96	1200	144
SUBTOTAL				8,727.00		4,162.50		3,310.00		4,271.00		4,529.00
2. COSTOS INDIRECTOS												
Imprevistos (10%)	10%			872.7		416.25		331		427.1		452.9
TOTAL S/				9,599.70		4,578.75		3,641.00		4,698.10		4,981.90
V.B.P.												
Por grano seco cacao	Kg	7.0		0		0	450	3150	800	5600	1200	8400
Por plátano	Unidad	7.0	1000	7000	1000	7000						
TOTAL S/.				7000.00		7000.00		3150.00		5600.00		8400.00
V.B.P. - C.T			-	2,599.70		2,421.25	-	491.00		901.90		3,418.10

COSTO POR ACTIVIDAD						
ACTIVIDAD	VALOR S/.	%				
1. COSTOS DIRECTOS						
1.1 Mano de obra siembra	5810.00					
1.2 Insumos	1,457.00					
1.3 Herramientas	740.00					
1.4 Transportes	720.00					
CONSOLIDADO						
1. COSTOS DIRECTOS (C.D.)	VALOR S/.	%				
1.1 Mano de obra siembra	5810.00	66.57				
1.2 Insumos	1,457.00	16.70				
1.3 Herramientas	740.00	8.48				
1.4 Transportes	720.00	8.25				
Sub Total	8727.00	100.00				
2. COSTOS INDIRECTOS						
A. Imprevistos (10 % C.D).	872.7					
Sub Total	872.7					
COSTO TOTAL DE PRODUCCIÓN						
ANÁLISIS ECONÓMICO						
CONCEPTO	AÑO 1	AÑO 2	AÑO 3	AÑO 4	AÑO 5	
1. COSTO TOTAL DE PRODUCCIÓN (S/.)	9,599.70	4,578.75	3,641.00	4,698.10	4,981.90	
2. RENDIMIENTO (kg./Ha.)			450.00	800.00	1200.00	
3. COSTO/UNITARIO - CHACRA (S/. x kg.)			8.09	5.87	4.15	
4. PRECIO UNITARIO VENTA (S/. x kg.)			7.0	7.0	7.0	
5. INGRESO TOTAL, V.B.P. (S/.)	0.00	0.00	3,150.00	5,600.00	8,400.00	
6. INGRESO NETO, UTILIDAD (S/.)			-491.00	901.90	3,418.10	
7. RENTABILIDAD (%)			-15.59	16.11	40.69	
INGRESOS- EGRESOS						
RUBRO	AÑO 1 (S/.)	AÑO 2 (S/.)	AÑO 3 (S/.)	AÑO 4 (S/.)	AÑO 5 (S/.)	
INGRESOS	7000.00	7000.00	3,150.00	5600.00	8400.00	
EGRESOS	9,599.70	4,578.75	3,641.00	4,698.10	4,981.90	
UTILIDAD POR AÑO	-2,599.70	2,421.25	-491.00	901.90	3,418.10	