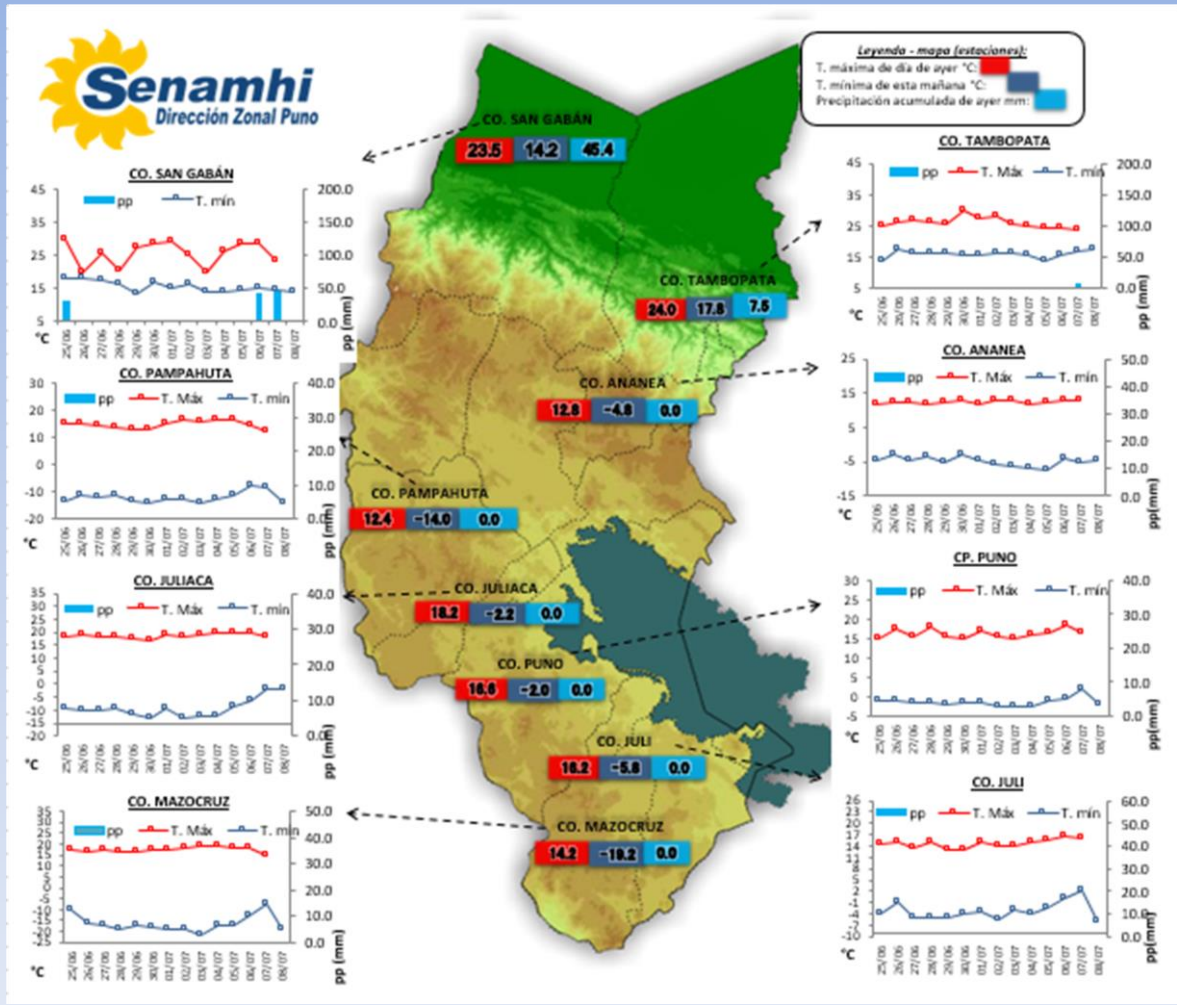


La Dirección Regional SENAMHI-PUNO, organismo regional descentralizado y adscrito al Ministerio del Ambiente. Con fines de informar a la población y entes gubernamentales de la Región, edita el presente boletín, sobre monitoreo de las condiciones meteorológicas para el día y los escenarios para los próximos días.

Monitoreo de temperaturas máximas, mínimas (°C) y precipitaciones (mm) diarias en la Región Puno del mes de junio y de julio– 2020 (estaciones)



Condiciones actuales y perspectivas del tiempo en la Región de Puno

CONDICIONES ACTUALES:

Selva y valles interandinos: Amanece en selva con cielos cubiertos, con lluvias, (San Gabán 45.4 mm), en valles interandinos nublado con frío por la noche. **Altiplano:** Amanece con cielos despejados a nubes dispersas, los descensos de temperaturas por la noche, las temperaturas nocturnas disminuyeron respecto al día de ayer (gráfico), además en Capazo (-17.0°C), Laraqueri (-16.2°C) e Illpa (-12.5°C), durante el día de ayer se tuvo cielos con nubes dispersas a nublados, con sensación de frío que continúa de menor intensidad a días anteriores.

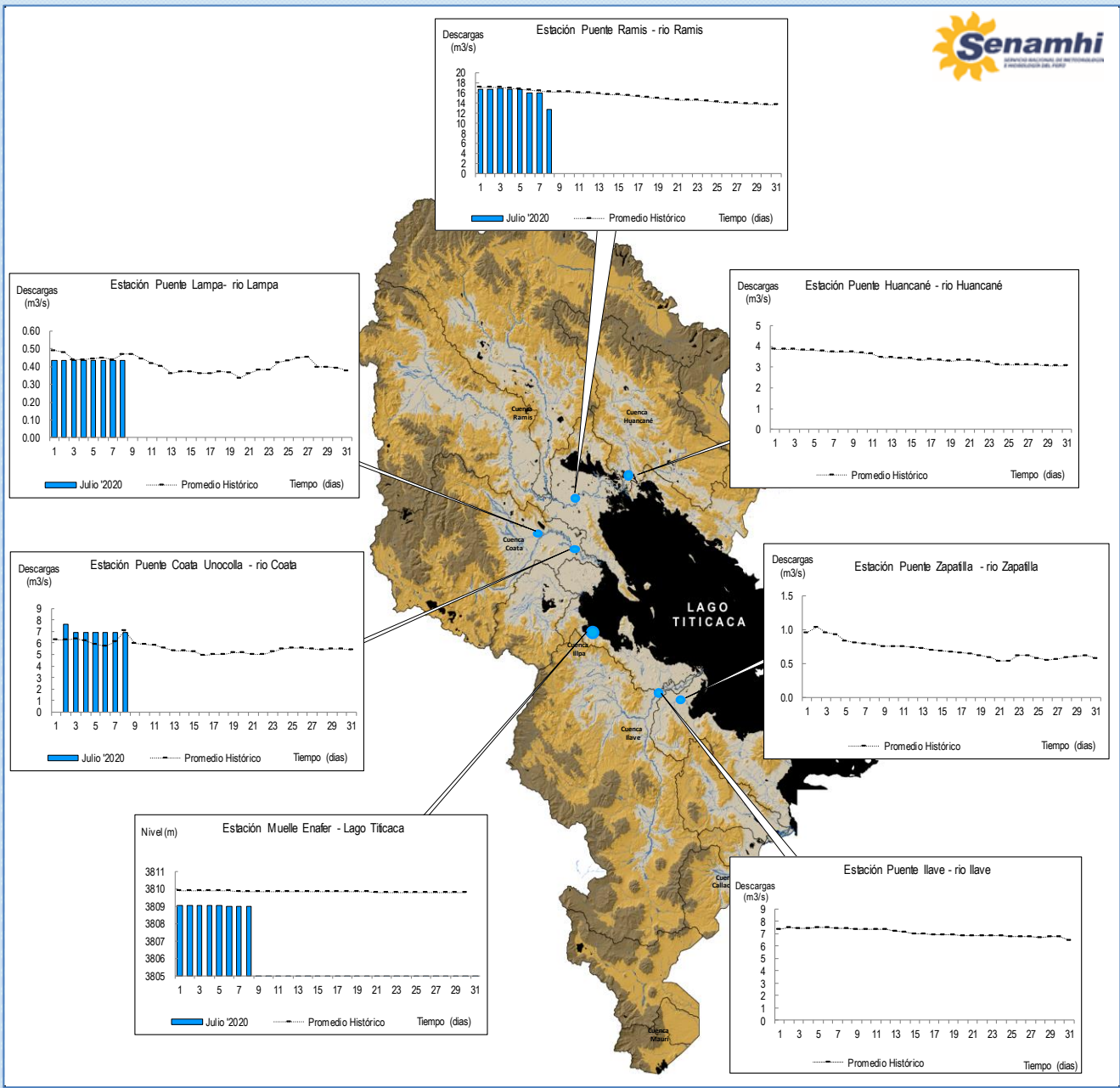
PERSPECTIVAS:

Selva y valles interandinos: En selva se tendrán cielos nublados a cubiertos con lluvias por la tarde y noche, en valles interandinos se tendrán cielos parcialmente nublados a despejados durante el día con frío por las noches. **Altiplano Norte:** Se esperan cielos con nubes dispersas a despejados durante el día y descensos de temperaturas nocturnas (heladas y escarcha). **Altiplano Centro:** Se esperan cielos despejados a nubes dispersas en el día y descensos de temperaturas nocturnas (heladas y escarcha). **Altiplano Sur:** Se esperan cielos parcialmente nublados, con descensos de temperaturas nocturnas (heladas y escarcha), intensificándose en zonas altas colindantes con Cusco, Arequipa, Moquegua y Tacna. Los descensos de temperaturas en el altiplano se intensificarán desde la madrugada del 08 hasta el 10 del presente mes.

MONITOREO HIDROLÓGICO DE LOS PRINCIPALES RÍOS DE LA REGIÓN PUNO

La red de monitoreo hidrológico con mayor importancia en la Región de Puno, dan lugar a los principales afluentes al Lago Titicaca, entre ellos los ríos Ramis, Ilave, Coata, Lampa, Zapatilla y Huancané, que se encuentran actualmente en pausa con excepción de Ramis, registrando niveles diarios cada hora, los 365 días del año.

Descargas históricas y descargas diarias Est. Pte. Ramis (m3/s) – julio 2020



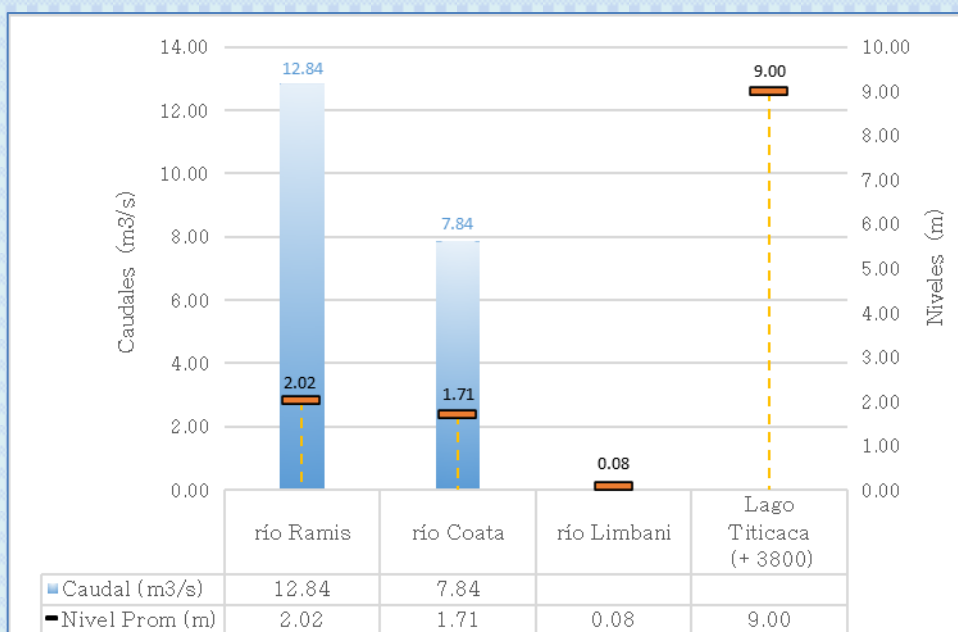
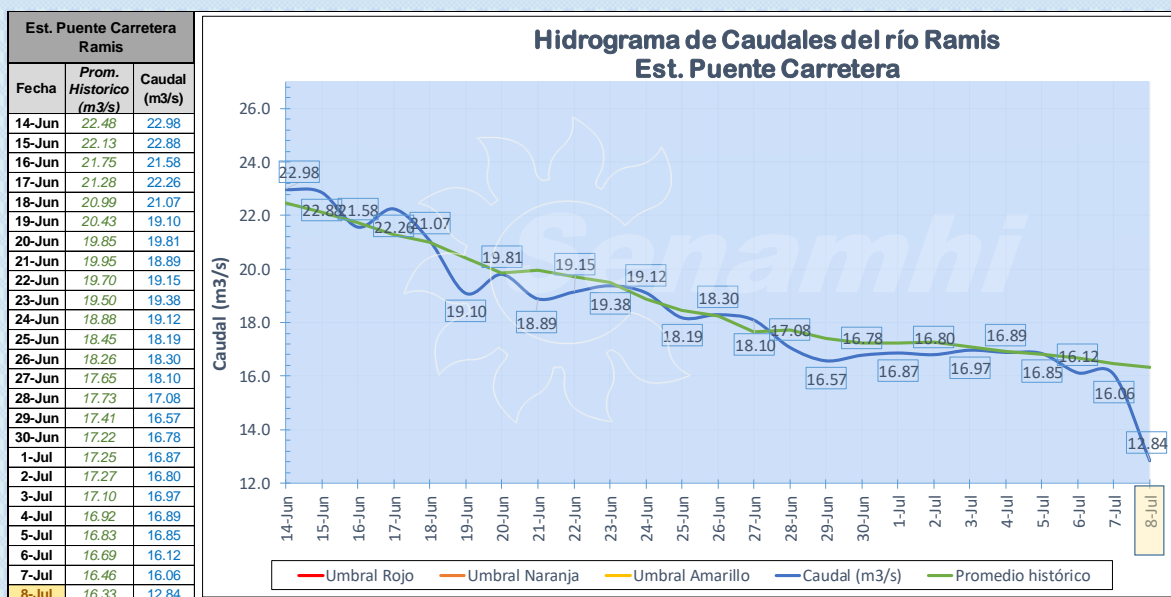
Cuadro resumen del comportamiento Hidrológico diario

COMPORTAMIENTO ACTUAL DE LOS CUERPOS DE AGUA DE LA UNIDAD UNIDAD HIDROGRÁFICA TITICACA

RÍO	ESTACIÓN HIDROLÓGICA	CAUDAL DEL DÍA:			7/07/2020		CAUDAL DEL DÍA:			8/07/2020		Tendencia
		Promedio 24 Hrs.	Normal Diario Histórico	Anomalia (%)	Mínimo	Máximo	Promedio: 11:00 hs	Normal Diario Histórico	Anomalia (%)	Mínimo	Máximo	
Lago Titicaca	Muelle Enafer (m.s.n.m)	9.000	9.733	-0.733	---	---	8.999	9.729	-0.730	---	---	Levemente descendente
Río Coata	Pte. Coata Unocolla (m3/s)	6.93	5.93	16.89	6.93	6.93	6.93	6.79	2.07	6.93	6.93	Estable
Río Ramis	Pte. Carretera Ramis (m3/s)	16.06	16.46	-2.42	13.46	21.07	12.84	16.33	-21.38	11.03	14.61	Descendente

Fuente: DZ 13 - Senamhi Puno

Monitoreo Hidrológico a Nivel Nacional: <https://www.senamhi.gob.pe/?p=monitoreo-hidrologico>



Condiciones actuales y perspectivas Hidrológicas

CONDICIONES ACTUALES:

El nivel del lago Titicaca presenta una tendencia levemente descendente, el caudal del río Ramis presenta una tendencia descendente y el caudal del río Coata presenta una tendencia estable en promedio respecto al día de ayer. Por otro lado, el nivel del lago y el caudal del río Ramis se encuentra a la fecha por debajo de su promedio histórico teniendo anomalías hídricas negativas y el río Coata por encima de su promedio histórico, presentando anomalías hídricas positivas.

PERSPECTIVAS:

Se espera que en las próximas 24 horas el nivel del lago y el caudal de los ríos Ramis y Coata presenten una tendencia entre estable a descendente.

Nota:

Dentro de las medidas excepcionales y temporales establecidas para prevenir la propagación del Coronavirus (COVID-19) en el territorio nacional, se comunica que los señores observadores en condiciones de vulnerabilidad de las estaciones convencionales a nivel Nacional, cumplan con las medidas establecidas permaneciendo en casa, resguardando su salud.

Respetando la decisión que adoptó el Estado Peruano en relación al estado de emergencia. La DZ 13 anhela el pronto retorno de actividades normales y que el amor genuino surja de todos los corazones humanos para enfrentar esta emergencia común.

