

**REPORTE DIARIO DE LA TEMPERATURA SUPERFICIAL DEL AGUA Y SUS ANOMALÍAS EN LAS ESTACIONES FIJAS DEL IMARPE**

Reporte N° 247/2013

Día: Jueves, 17 de octubre de 2013

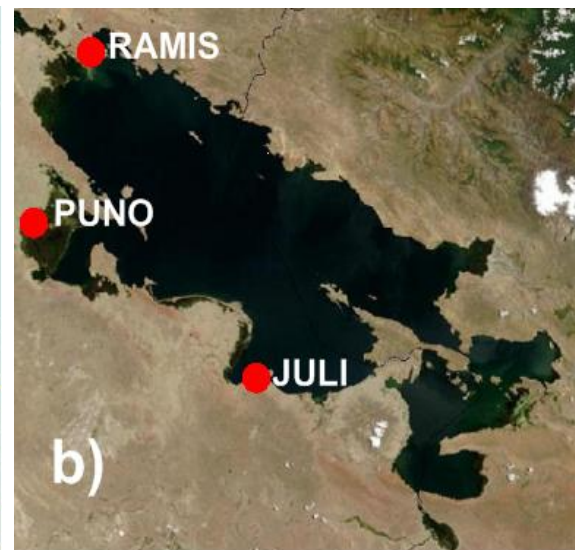
**SISTEMA OBSERVACIONAL DEL IMARPE PARA EL MONITOREO DE LA TEMPERATURA DEL AGUA (°C) Y SUS ANOMALÍAS ( $\Delta T$ , °C) EN EL PERÚ**

El Instituto del Mar del Perú (IMARPE) cuenta con una red observacional para el monitoreo de la temperatura del agua ( $T$ , °C) que permite detectar anomalías en la costa como en la zona altoandina peruana.

La red costera (Figura. 1 a) comprende 10 estaciones fijas que registran la temperatura del agua de mar, también se colectan muestras de agua para analizar las variaciones de la salinidad del mar.

La temperatura del agua para el día **Miércoles 16 de octubre del 2013** y sus anomalías, se presenta en la Tabla. 1.

Las series de tiempo de las anomalías térmicas en las estaciones costeras y las series de temperatura del agua en el lago Titicaca se presentan en la Figura. 2.



**Figura. 1.** Mapa de ubicación de las estaciones fijas del IMARPE en el litoral (a) y en el lago Titicaca (b). Los mapas se obtuvieron de Google Earth.

**Tabla. 1.** Promedio diario de la temperatura del agua ( $T$ , °C) y sus anomalías ( $\Delta T$ , °C) en las estaciones fijas de IMARPE para el 16 de octubre del 2013.

Estación	$T$ , °C	$\Delta T$ , °C	Estación	$T$ , °C	$\Delta T$ , °C
Tumbes	24,93	-0,87	Callao	13,93	-0,97
Paíta	15,07	-2,33	Pisco	17,83	-1,97
San José	18,20	-0,80	Ilo	13,93	-1,17
Chicama	14,40	-1,40	Juli	14,93	( <sup>2</sup> )
Huanchaco	15,43	-0,37	Ramis	16,03	( <sup>2</sup> )
Chimbote	17,77	-1,03	Puno	16,20	( <sup>2</sup> )
Huacho	14,00	-1,20			

<sup>1</sup> No registró datos este día.

<sup>2</sup> Datos insuficientes para calcular la anomalía térmica.

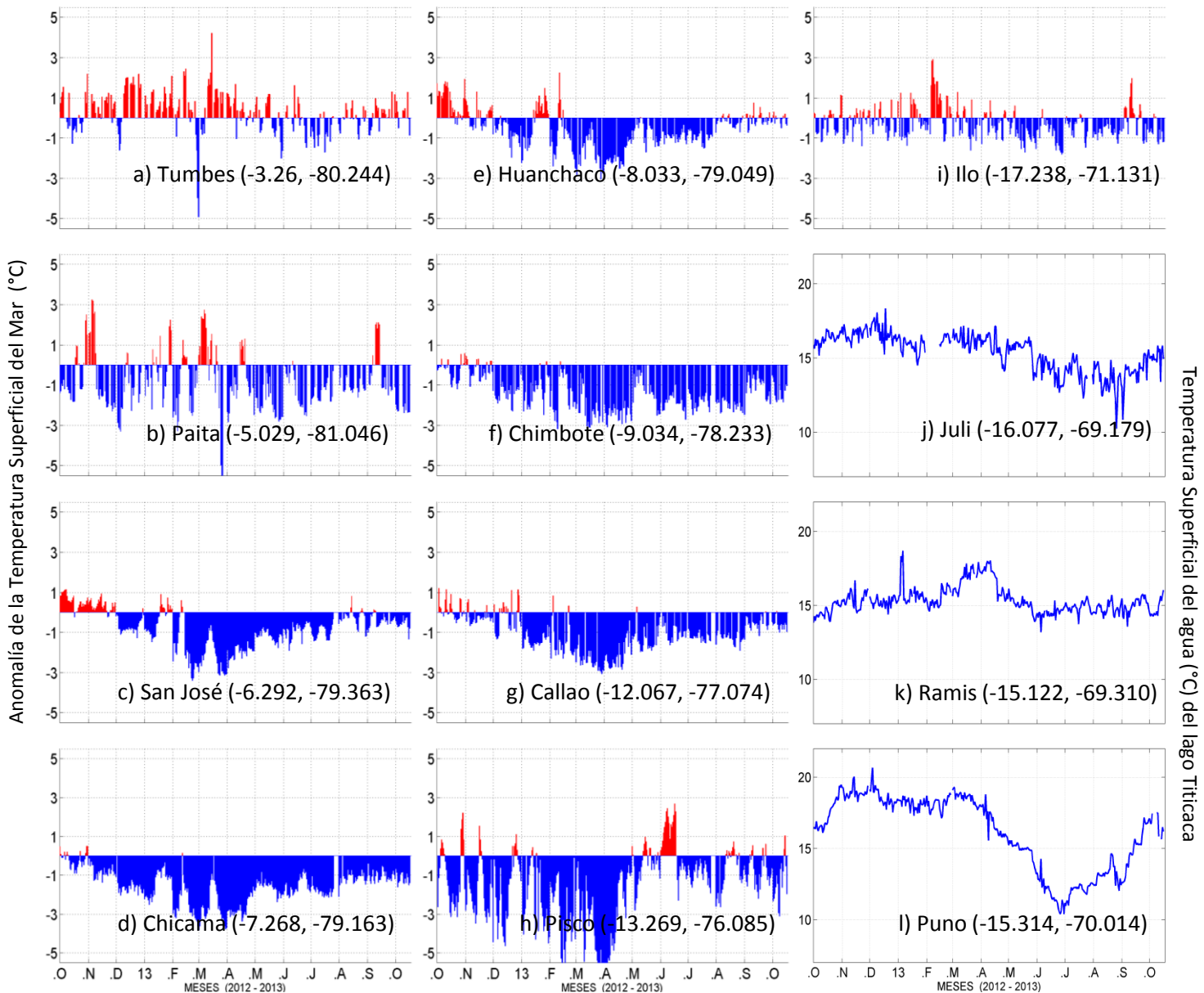
**Reporte preparado por:** AFIOF/DGIOCC  
**Fuente de Datos:** AFIOF/DGIOCC y Laboratorios Costeros del IMARPE  
**Fecha de actualización:** Jueves, 17 de octubre, 2013.  
**Próxima actualización:** Viernes, 18 de octubre, 2013.  
**Para fines de referencia:** IMARPE, 2013. Reporte diario de la temperatura superficial del agua y sus anomalías en las estaciones fijas del IMARPE. Reporte diario No. 247/2013 (16.10.2013). AFIOF/DGIOCC.

AFIOF/DGIOCC y Laboratorios Costeros del IMARPE  
 Jueves, 17 de octubre, 2013.  
 Viernes, 18 de octubre, 2013.  
 IMARPE, 2013. Reporte diario de la temperatura superficial del agua y sus anomalías en las estaciones fijas del IMARPE. Reporte diario No. 247/2013 (16.10.2013). AFIOF/DGIOCC.



**INSTITUTO DEL MAR DEL PERÚ - IMARPE**  
**DIRECCIÓN GENERAL DE INVESTIGACIONES OCEANOGRÁFICAS Y CAMBIO CLIMÁTICO - DGIOCC**  
**ÁREA FUNCIONAL DE INVESTIGACIONES EN OCEANOGRAFÍA FÍSICA - AFIOF**

**Figura 2.** Series de tiempo de los promedios diarios de las anomalías de la temperatura del agua ( $\Delta T$ , °C) superficial en las estaciones fijas del IMARPE en el litoral (a - i) y en estaciones seleccionadas del Lago Titicaca (i - l) para el periodo de OCTUBRE del 2012 a la fecha. Las coordenadas geográficas de las estaciones se muestran en paréntesis al interior de cada gráfico.



El promedio diario de la TSM (°C) en el litoral peruano para el día 16 de octubre de 2013 fue 16,55 °C con una anomalía de -1,21 °C. El rango térmico varió de 13,93 °C (Callao e Ilo) a 24,93 °C (Tumbes). Las anomalías de temperatura variaron de -2,33 °C (Paita) a -0,37 °C (Huanchaco). El promedio diario de la temperatura superficial del Lago Titicaca en las estaciones de Juli, Ramis y Puno fue de 14,93 °C, 16,03 °C y 16,20 °C respectivamente.