



SENAMHI

OMM

BOLETÍN REGIONAL DEL SENAMHI-PUNO

Año XIII, Número 06

JUNIO - 2012



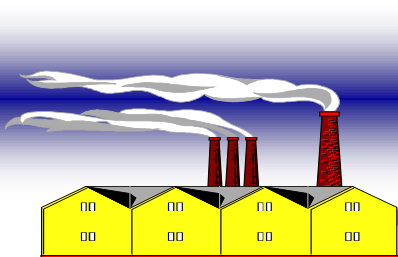
METEOROLOGÍA



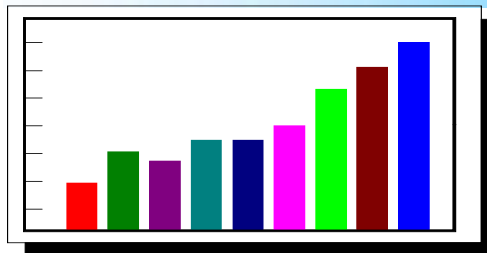
HIDROLOGÍA



AGROMETEOROLOGÍA



MEDIO AMBIENTE



ANÁLISIS ESTADÍSTICO



MISCELÁNEAS



PRESENTACION

Este es el Boletín Regional N° 06 corresponde al mes de Junio 2012, en la que se analizan los principales parámetros Hidrometeorológicos y el monitoreo de las diferentes fases fenológicas de los principales cultivos de la Región Puno.

El comportamiento de las temperaturas máximas en promedio han registrado valores ligeramente superiores a su normal en 0.3°C; así mismo las temperaturas mínimas han registrado valores ligeramente inferiores a su normal en -0.2°C; por otro lado las precipitaciones pluviales han registrado valores inferiores a su normal en -44.8%.

El promedio de las temperaturas máximas respecto al mes anterior en general han registrado valores ligeramente inferiores en -0.4°C; así mismo el promedio de las temperaturas mínimas en general han registrado valores inferiores en -1.7°C, respecto al mes anterior.

Las temperaturas mínimas por debajo de 0°C, fueron frecuentes y se han registrado en lugares por encima de los 3,800 msnm, y las mínimas extremas menores a -4.0°C, se han presentado en Chuquibambilla, Ananea, Arapa, Ayaviri, Azángaro, Cabanillas, Capachica, Capazo, Cojata, Crucero, Desaguadero, Huancané, Huara Moho, Ichuña, Ilave, Juli, Juliaca, Lampa, Laraqueri, Llally, Macusani, Mañazo, Mazo Cruz, Muñani, Pampa Huta, Pizacoma, Progreso, Pucará, Putina, Santa Lucia, San Rosa de Ayaviri, Taraco, y Yunguyo. Las temperaturas máximas extremas mayores a 19.0°C se han presentado en Chuquibambilla, Arapa, Ayaviri, Azángaro, Cabanillas, Ichuña, Juliaca, Lampa, Limbani, Muñani, Ollachea, Putina, San Gabán, y San Juan del Oro.

Las precipitaciones pluviales a nivel regional han tenido un comportamiento normal con déficit respecto a su normal de -44.8%

Los terrenos de cultivo en encuentran en descanso en un 99%.

ZONA SELVA

San Gabán, terreno en descanso.

ZONA CEJA DE SELVA

San Juan del Oro, los frutales como el naranjo se encuentran en la última fase de fenológica de maduración al 100%.

ZONA VALLES INTERANDINOS

Cuyo Cuyo: terreno en descanso, Limbani: terrenos en descanso, Ollachea: terreno en descanso, Ichuña: terreno en descanso.

ZONA LAGO Y ZONA CIRCUNLACUSTRE

Todos los terrenos en descanso y la totora (Los Uros) se encuentra en la fase fenológica de maduración al 100%

ZONA ALTIPLANICA

Todos los terrenos en descanso y el pasto natural como el Ichu en dormancia

La actividad ganadera (vacuno, ovino, y camélidos sudamericanos, etc.), ha empezado a sentir los efectos de la escasez del pasto verde, teniendo que recurrir al pasto seco y en forma de heno en fardos o pacas; por otro lado los pastos cultivados de alfalfares y otros en Cabanillas, Mañazo (irrigación Lagunillas), Taraco, Humachiri, Ayaviri, etc., han sido quemados por la helada; sin embargo las raíces con los yemas de rebrote han entrado a lo que se conoce como periodo de dormancia, esperando a que las temperaturas mínimas asciendan y que tenga su primer riego o las primeras lluvias para rebrotar.

Para la Industria sin Chimeneas la temporada, ha sido buena con un buen flujo de turistas extranjeros y nacionales a los principales atractivos turísticos como son: el museo Dreyer en Puno, el museo Naval en Puno, el Lago Titicaca, las islas (Los Uros, Taquile, Suasi, Amantaní y Soto), las Ch'ullpas de Sillustani y Cutimbo, Chucuito "La Ciudad de las Cajas Reales", "Templo de la fertilidad" El templo colonial de adobes "Titiri" en Azángaro y Juli "La Pequeña Roma", la Península de Capachica, Ciudad Rosada de Lampa donde aguarda el Molde de la Escultura de la Piedad de Miguel Ángel, y el turismo vivencial y místico en Los Uros, Amantaní, Taquili; así como el turismo de aventura, ecoturismo y turismo vivencial.

Para el Sector Transportes, Vivienda y Construcción, la temporada fue mejor que el mes anterior a pesar de la temporada de las heladas, sin embargo con el uso de la tecnología y la experiencia de la ingeniería de la construcción, se puede solucionar el efecto de las bajas temperaturas para el manejo del concreto.

RESUMEN

Las temperaturas máximas extremas, se han presentado de la siguiente forma:

ZONA SELVA.- San Gabán 30.0°C.

ZONA CEJA DE SELVA.- Tambopata 31.6°C.

ZONA VALLES INTERANDINOS.- Ichuña en Moquegua 21.6°C, Ollachea 20.8°C, Limbani 19.2°C, Cuyo Cuyo 15.6°C.

ZONA LAGO y ZONA CIRCUNLACUSTRE.- Isla Taquile 16.6°C, Los Uros 17.0°C, Arapa 19.4°C, Isla Soto 17.3°C, Taraco 18.4°C, Desaguadero 15.5°C, Huancané 18.4°C, Puno ciudad 18.0°C, Huaraya Moho 17.6°C, Isla Suana 15.2°C, Juli 15.2°C, Ilave 15.4°C, y Yunguyo 15.6°C.

ZONA ALTIPLANICA.- Lampa 19.2°C, Muñani 19.0°C, Juliaca 19.6°C, Ayaviri 19.4°C, Mazo Cruz 18.4°C, Chuquibambilla 20.0°C, Azángaro 19.4°C, Pizacoma 18.6°C, Putina 20.2°C, Progreso 17.8°C, Pucará 18.4°C, Llally 17.8°C, Santa Lucía 18.6°C, Mañazo 18.8°C, Laraqueri 18.6°C, Capazo 14.5°C, Pampahuta 14.8°C, Cojata 14.6°C, Macusani 14.4°C, y Ananea 12.5°C.

Las temperaturas mínimas extremas, se han reportado de la siguiente manera:

ZONA SELVA.- San Gabán 6.5°C,

ZONA CEJA DE SELVA.- Tambopata 12.2°C.

ZONA VALLES INTERANDINOS.- Ichuña -4.5°C, Cuyo Cuyo 0.8°C, Ollachea 5.0°C.

ZONA LAGO Y ZONA CIRCUNLACUSTRE.- Arapa -7.2°C, Ilave -7.8°C, Huancané -8.2°C, Taraco -8.2°C, Desaguadero -5.0°C, Huaraya Moho -4.0°C, Puno ciudad capital -2.2°C, Isla Soto 0.0°C, Isla Suana -1.4°C, Isla Taquile 3.0°C, Los Uros -1.4°C, y Yunguyo -6.4°C...

ZONA ALTIPLANICA.- Capazo -14.0°C, Mazo Cruz -18.0°C, Pizacoma -12.0°C, Laraqueri -12.0°C, Santa Lucia -12.2°C, Pampa Uta -11.0°C, Cojata -10.0°C, Macusani -12.0°C, Ayaviri -10.2°C, Juliaca -10.6°C, Llally -9.4°C, Crucero -10.0°C, Ananea -4.6°C, Pucará -9.0°C, Mañazo -7.4°C, Azángaro -7.7°C, Rincón de la Cruz-Acora -3.2°C Lampa -9.0°C, Putina -8.0°C, Muñani -4.6°C, Progreso -7.8°C y Cabanillas -7.8°C.

Las precipitaciones pluviales a nivel regional tuvieron los siguientes acumulados mensuales para cada una de las estaciones:

ZONA SELVA.- San Gabán con 480.9 milímetros (mm),

ZONA CEJA DE SELVA.- Tambopata 44.7 mm.

ZONA VALLES INTERANDINOS.- Ollachea 53.0 mm, Limbani 40.5 mm, Ichuña 0.0 mm, Cuyo -Cuyo 21.8 mm.

ZONA LAGO Y ZONA CIRCUNLACUSTRE.- Juli 1.2 mm, Isla Suana 6.0 mm, Isla Soto 2.5 mm, Huaraya Moho 2.2 mm, Isla Taquile 4.0 mm, Los Uros 0.4 mm, Yunguyo 11.7 mm, Ilave 1.2 mm, Capachica 3.4 mm, Desaguadero 0.8 mm, Arapa 0.0 mm, Huancané 0.0 mm, Taraco 0.0 mm,

ZONA ALTIPLANICA.- Acora 0.0 mm, Laraqueri 0.0 mm, Mañazo 0.0 mm, Lampa 0.0 mm, Pampa Uta 0.7 mm, Cabanillas 0.0 mm, Pizacoma 0.0 mm, Santa Lucia 0.0 mm, Santa Rosa Melgar 0.0 mm, Llally 0.0 mm, Pucará 0.0 mm, Mazo Cruz 0.0 mm, Ayaviri 0.0 mm, Progreso 0.0 mm, Capazo 0.0 mm, Cojata 3.4 mm, Chuquibambilla 0.0 mm, Juliaca 0.2 mm, Macusani 10.0 mm, Putina 0.0 mm, Ananea 8.3 mm, Azángaro 0.0 mm, Muñani 1.8 mm, y Crucero 18.4 mm.

Puno Julio del 2012.



EVALUACION METEOROLOGICA

VERTIENTE ORIENTAL ZONA SELVA

Estación Climatológica Ordinaria (CO) San Gabán, ubicado en la ubérrima selva de la provincia de Carabaya distrito de San Gabán a 820 msnm, ha mostrado las siguientes condiciones termo pluviométricas: una media de temperatura máxima de 26.8°C con una anomalía negativa de -0.3°C respecto a su valor normal, el valor más alto para el mes fue de 30.0°C registrado los días 02 y 14. La media de las temperaturas mínimas fue 9.7°C, con una anomalía negativa de -3.5°C respecto a su normal, la mínima más baja fue de 6.5°C para el día 08. La oscilación térmica media fue 17.1°C. Las precipitaciones han registrado un acumulado total mensual de 480.9 lt/m², con un exceso del 63.6% respecto a la normal del mes, con una máxima precipitación en 24 horas de 63.6 lt/m² para el día 08, y una frecuencia de 16 días con precipitación.

VERTIENTE ORIENTAL ZONA CEJA DE SELVA

Estación Climatológica Ordinaria (CO) Tambopata, ubicada en la ceja de selva del distrito de San Juan del Oro, provincia de Sandía a 1,320 msnm, al Nor Este de Puno, ha mostrado las siguientes condiciones termo pluviométricas: una media de las temperaturas máximas de 28.9°C, con una anomalía positiva de 5.1°C, el valor más alto para el mes fue de 31.6°C, registrado el día 03. La media de temperaturas mínimas fue de 17.2°C, superior en 3.2°C respecto a su normal, la mínima más baja fue de 12.2°C registrado el día 13. La oscilación térmica media fue de 11.7°C. Las precipitaciones han registrado un acumulado mensual de 44.7 lt/m², con un exceso del 1.6% de la precipitación total del mes. La máxima precipitación en 24 horas fue de 11.0 lt/m² ocurrido el día 19 y con una frecuencia de 06 días con precipitación.

ZONA VALLES INTERANDINOS

Estación Climatológica Ordinaria (CO) Ollachea, provincia de Carabaya, distrito de Ollachea, ubicado a 2,850 msnm, al norte del lago Titicaca, con el siguiente comportamiento termo pluviométrico: una temperatura media de la máxima de 17.7°C, con una anomalía negativa de -0.1°C respecto a la normal, una máxima absoluta de 20.8°C, para el día 12. El promedio de las temperaturas mínimas fue de 7.7°C, con una anomalía positiva de 1.5°C respecto a la normal, la mínima absoluta fue 5.0°C para el día 30. La oscilación térmica media fue de 10.0°C. Las precipitaciones han registrado un acumulado mensual de 53.0 lt/m², con un exceso del 341.7% de la precipitación total del mes. La máxima precipitación en 24 horas fue de 15.3 lt/m² ocurrido el día 06 y con una frecuencia de 12 días con precipitación.

Estación Climatológica Ordinaria (CO) Limbani, en la provincia Sandía, distrito de Limbani, sobre los 3,320 msnm, al norte del lago Titicaca, con las siguientes características termo pluviométricas: una temperatura media de la máxima de 17.8°C, con una anomalía positiva de 1.5°C respecto a la normal, una máxima absoluta de 19.2°C, para el día 26. El promedio de las temperaturas mínimas fue de 0.7°C, con una anomalía negativa de -1.4°C respecto a la normal, la mínima absoluta fue -1.0°C para el día 13. La oscilación térmica media fue de 17.1°C. Las precipitaciones registraron un acumulado total mensual de 40.5 lt/m², con un exceso del 163.0% respecto a su normal del mes, con una máxima precipitación en 24 horas de 8.6 lt/m² para el día 05 y con una frecuencia de 10 días con precipitación.

ZONA LAGO

Estación Climatológica Ordinaria (CO) Huancané, provincia y distrito de Huancané, ubicado a 3,890 msnm, al norte del lago Titicaca, con el siguiente comportamiento termo pluviométrico: una temperatura media de la máxima de 15.1°C, con una anomalía positiva de 1.0°C, respecto a su normal, una máxima absoluta de 18.4°C, para el día 19. El promedio de las temperaturas mínimas fue de -5.5°C, con una anomalía negativa de -1.1°C respecto a la normal, la mínima absoluta fue -8.2°C para el día 30. La oscilación térmica media fue de 20.6°C. No se tuvo precipitación pluvial alguna y por lo tanto sin máxima precipitación en 24 horas y sin frecuencia de días con precipitación.

Estación Climatológica Ordinaria (CO) Huaraya Moho, ubicado a 3,890 msnm, provincia y distrito de Moho, al Nor Este del lago Titicaca con las siguientes características termopluiométricas: una temperatura media de la máxima de 14.1°C, con una anomalía positiva de 0.5°C respecto a la normal, una máxima absoluta para el mes de 17.6°C, registrado el día 19. El promedio de las temperaturas mínimas fue de -1.6°C, generando una anomalía negativa de -0.8°C, la mínima absoluta fue -4.0°C registrado el día 05. La oscilación térmica media fue de 15.7°C. Las precipitaciones registraron un acumulado total mensual de 2.2 lt/m², con un déficit del -72.5% respecto a su normal del mes, con una máxima precipitación en 24 horas de 2.2 lt/m² para el día 08 y con una frecuencia de 01 día con precipitación.

Estación Climatológica Principal (CP) Puno, ubicado a 3,812 msnm, en el anillo circunlacustre, frente a la Universidad Nacional del Altiplano (UNA), con las siguientes características termo pluviométricas: una media de la temperatura máxima de 14.9°C con una anomalía positiva de 1.2°C respecto a la normal del mes, el valor más alto en el mes fue de 18.0°C registrado el día 20. La media de las temperaturas mínimas fue de -0.1°C, con una anomalía positiva de 0.8°C, respecto a su normal, la mínima más baja fue de -2.2°C registrado el día 05. La oscilación térmica media fue de 15.0°C. Las precipitaciones registraron un acumulado total mensual de 0.2 lt/m², con un déficit del -95.0% respecto a su normal del mes, con una máxima precipitación en 24 horas de 0.2 lt/m² para el día 11 y con una frecuencia de 01 día con precipitación.

Estación Climatológica Ordinaria (CO) Ilave. Provincia de El Collao, distrito de Ilave ubicado sobre los 3,871 msnm, con las siguientes características termopluiométricas: una media de la temperatura máxima de 13.8°C, inferior al valor normal en -1.5°C, el valor más alto fue de 15.4°C registrado el día 19. La media de temperaturas mínimas ha registrado -4.3°C con una anomalía positiva de 0.4°C respecto a su normal, la mínima más baja fue de -7.8°C registrado el día 05. La oscilación térmica media fue 18.1°C. Las precipitaciones registraron un acumulado total mensual de 1.2 lt/m², con un exceso del 33.3% respecto a su normal del mes, con una máxima precipitación en 24 horas de 1.2 lt/m² para el día 08 y con una frecuencia de 01 día con precipitación.

Estación Climatológica Ordinaria (CO) Juli. Provincia de Chucuito, distrito de Juli ubicado en el Sur Este sobre los 3,812 msnm, con las siguientes características termopluiométricas: una media de la temperatura máxima de 13.2°C, con una anomalía positiva de 0.5°C, respecto a su valor normal, el valor más alto fue de 15.2°C registrado el día 19. La media de temperaturas mínimas fue de -0.2°C, con una anomalía positiva

de 0.6°C, respecto a su normal, la mínima más baja fue de -4.6°C, registrado el día 21. La oscilación térmica media fue de 13.4°C. Las precipitaciones registraron un acumulado total mensual de 1.2 lt/m², con un déficit del -79.7% respecto a su normal del mes, con una máxima precipitación en 24 horas de 0.6 lt/m² para los días 06 y 08 y con una frecuencia de 02 día con precipitación.

Estación Climatológica Ordinaria (CO) Yunguyo, ubicada a 3,890 msnm, al Sur Este de Puno frontera con Copacabana Bolivia, con las siguientes características termoplumiométricas: una temperatura media de la máxima de 13.0°C, sin anomalía alguna respecto a su normal del mes, la máxima absoluta fue de 15.6°C, ocurrido el día 02. El promedio de las temperaturas mínimas fue de -1.4°C, con una anomalía positiva de 1.0°C respecto al valor normal y con una mínima absoluta mensual de -6.4°C, ocurrido el día 30. La oscilación térmica media fue de 14.4°C. Las precipitaciones registraron un acumulado total mensual de 11.7 lt/m², con un exceso del 34.5% respecto a su normal del mes, con una máxima precipitación en 24 horas de 4.5 lt/m² para el día 10 y con una frecuencia de 04 días con precipitación.

ZONA ALTIPLANO

Estación Climatológica Ordinaria (CO) Ayaviri, ubicado a 3,850 msnm, con las siguientes características termoplumiométricas: una media de la temperatura máxima de 16.5°C, con una anomalía positiva de 1.0°C, y con una máxima absoluta para el mes de 19.4°C, ocurrido el día 18. El promedio de las temperaturas mínimas fue de -6.4°C, con una anomalía positiva 0.2°C respecto al valor normal, la mínima absoluta mensual fue de -10.2°C ocurrido el día 30. La oscilación térmica media del mes fue de 22.9°C. No se tuvo precipitación pluvial alguna y por lo tanto sin máxima precipitación en 24 horas y sin frecuencia de días con precipitación.

Estación Climatológica Ordinaria (CO) Azángaro, ubicado en la provincia y distrito de Azángaro a 3,863 msnm, con las siguientes características termo pluviométricas: una temperatura media de la máxima de 16.0°C, con una anomalía positiva de 0.3°C, respecto a su normal, con una máxima absoluta de 19.4°C, ocurrido el día 18. El promedio de las temperaturas mínimas fue de -4.5°C, sin anomalía alguna respecto a su valor normal, la mínima absoluta mensual fue de -7.7°C para el día 03. La oscilación térmica media fue de 20.5°C. No se tuvo precipitación pluvial alguna y por lo tanto sin máxima precipitación en 24 horas y sin frecuencia de días con precipitación.

Estación Climatológica Ordinaria (CO) Macusani, ubicada en la provincia de Carabaya, distrito de Macusani a 4,345 msnm., con las siguientes características termoplumiométricas: una media de la temperatura máxima de 11.5°C con una anomalía negativa de -1.4°C, el valor más alto del mes fue de 14.4°C para el día 19. La media de las temperaturas mínimas fue de -7.8°C, inferior en -0.6°C respecto a la normal, la mínima más baja fue de -12.0°C para el día 30. La oscilación térmica media fue de 19.3°C. Las precipitaciones han registrado un acumulado total mensual de 10.0 lt/m², con un exceso del 185.7% respecto a la normal del mes, con una máxima precipitación en 24 horas de 3.0 lt/m² para el día 08, con una frecuencia de 05 días con precipitación.

Estación Climatológica Ordinaria (CO) Mazo Cruz, ubicada en la provincia de El Collao, distrito de Mazo Cruz a 4,003 msnm.,

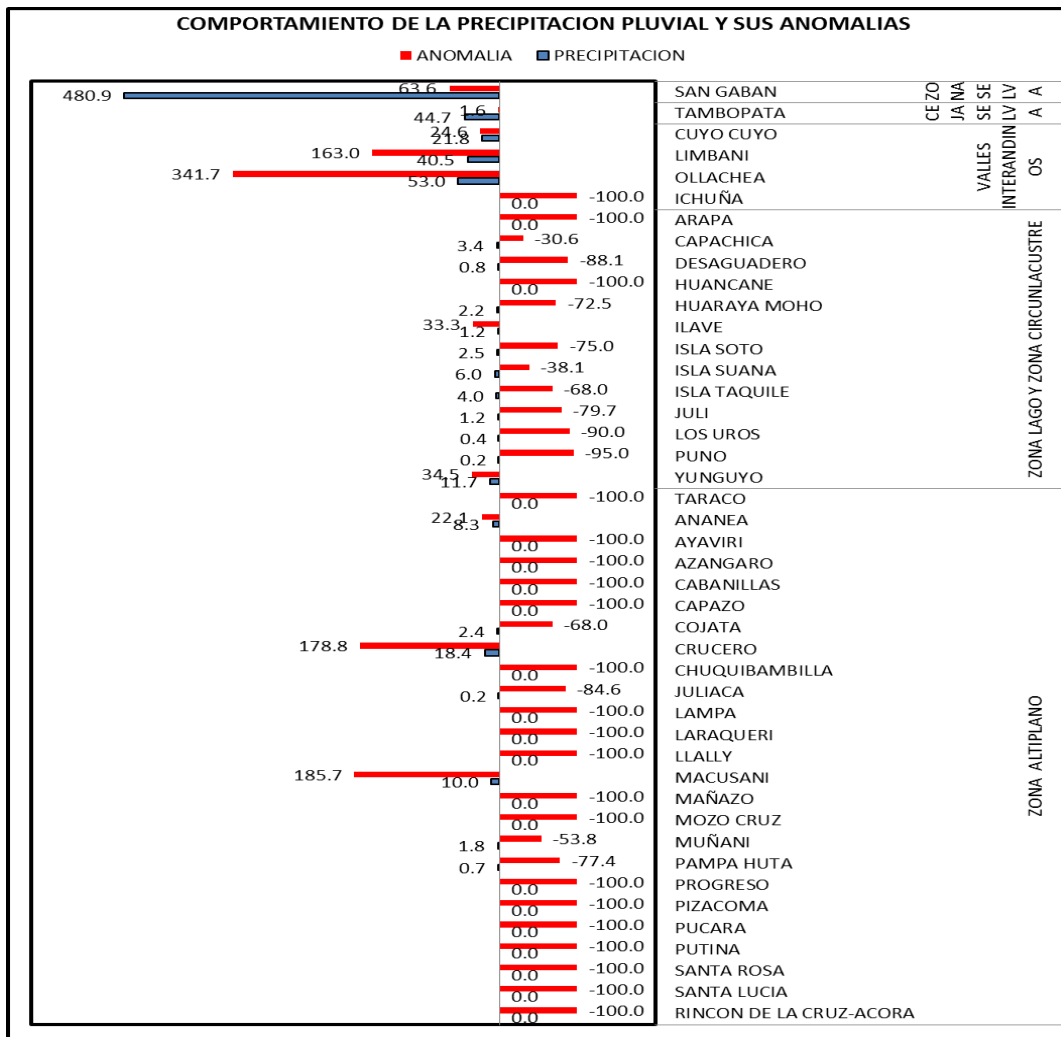
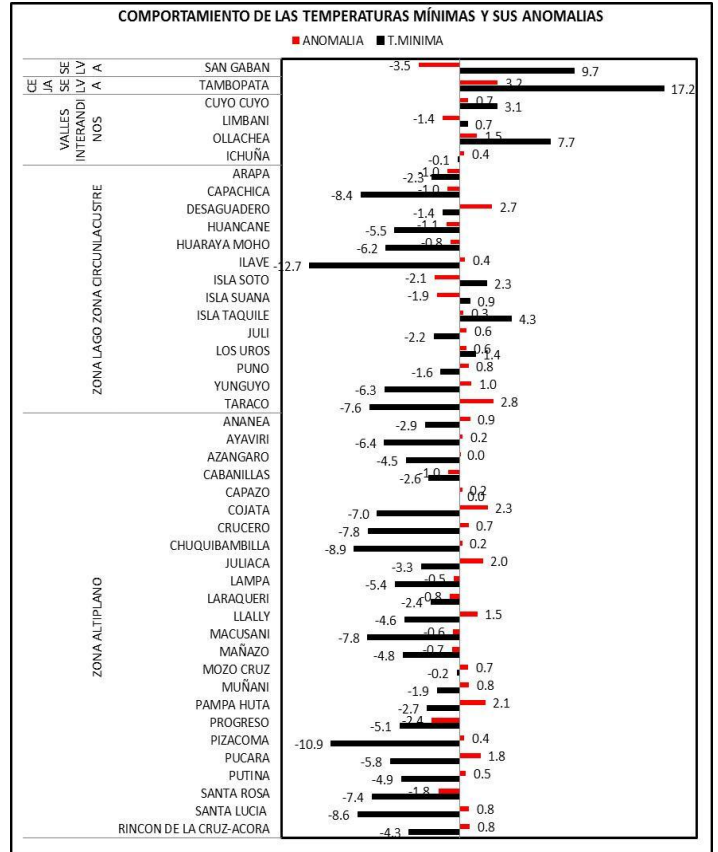
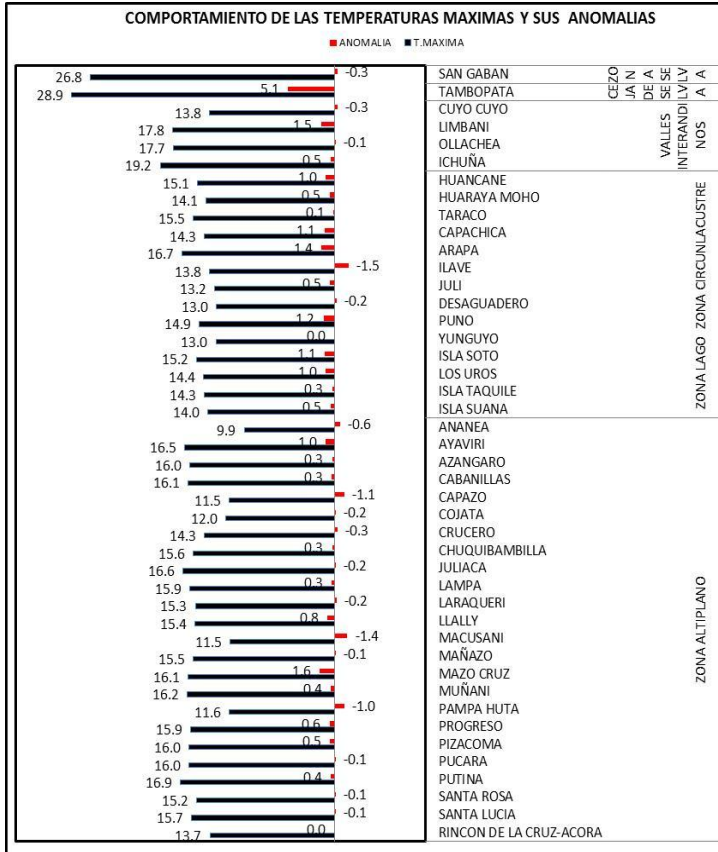
con las siguientes características termoplumiométricas: una media de la temperatura máxima de 16.1°C, con una anomalía positiva de 1.6°C, respecto a la normal del mes, el valor más alto del mes fue de 18.4°C, para el día 02. La media de las temperaturas mínimas fue de -12.7°C, superior en 0.7°C respecto a la normal, la mínima más baja fue de -18.0°C para el día 25. La oscilación térmica media fue de 28.8°C. No se tuvo precipitación pluvial alguna y por lo tanto sin máxima precipitación en 24 horas y sin frecuencia de días con precipitación.

Estación Climatológica Ordinaria (CO) Juliaca, ubicada en la provincia de San Román, distrito de Juliaca a 3,861 msnm, con las siguientes características termoplumiométricas: una media de temperaturas máximas de 16.6°C con una anomalía negativa de -0.2°C, respecto a su valor normal, el valor más alto fue de 19.6°C registrado el día 18. La media de temperaturas mínimas ha registrado -5.4°C con una anomalía positiva de 2.0°C respecto a su normal, la mínima más baja fue -10.6°C registrado el día 05. La oscilación térmica media fue de 22.0°C. Las precipitaciones registraron un acumulado total mensual de 0.2 lt/m², con un déficit del -84.6% respecto a su normal del mes, con una máxima precipitación en 24 horas de 0.1 lt/m² para el día 08 y con una frecuencia de 02 día con precipitación.

Estación Climatológica Ordinaria (CO) Lampa, provincia y distrito de Lampa conocida como la ciudad rosada ubicado a 3,892 msnm, con las siguientes características termo pluviométricas: una media de las temperaturas máximas de 15.9°C, con una anomalía positiva de 0.3°C respecto a su normal, el valor más alto fue de 19.2°C para el día 19. La media de temperaturas mínimas fue -6.2°C con una anomalía negativa de -0.5°C respecto a su normal, la mínima más baja fue de -9.0°C para el día 05. La oscilación térmica media fue de 22.1°C. No se tuvo precipitación pluvial alguna y por lo tanto sin máxima precipitación en 24 horas y sin frecuencia de días con precipitación.

Estación Climatológica Ordinaria (CO) Pampa Uta, ubicada a 4,400 msnm en el distrito de Paratía, provincia de Lampa, con las siguientes características termo pluviométricas: una media de temperaturas máximas de 11.6°C, con una anomalía negativa de -1.0°C, respecto a su normal, el valor más alto fue de 14.8°C registrado el día 18. La media de las temperaturas mínimas fue -8.4°C, con una anomalía positiva de 2.1°C respecto a su normal, la mínima más baja fue de -11.0°C registrado el día 25. La oscilación térmica media fue de 20.0°C. Las precipitaciones registraron un acumulado total mensual de 0.7 lt/m², con un déficit del -77.4% respecto a su normal del mes, con una máxima precipitación en 24 horas de 0.4 lt/m² para el día 07 y con una frecuencia de 02 día con precipitación.

Estación Climatológica Ordinaria (CO) Putina, provincia San Antonio de Putina y distrito de Putina, conocida como la ciudad de las aguas termales ubicado a 3,878 msnm, con las siguientes características termoplumiométricas: una media de temperaturas máximas de 16.9°C, con una anomalía positiva de 0.4°C, respecto a su normal mensual, el valor más alto fue de 20.2°C registrado el día 18. La media de las temperaturas mínimas fue -4.9°C con una anomalía positiva de 0.5°C, respecto a su normal mensual, la mínima más baja fue de -8.0°C registrado el día 30. La oscilación térmica media fue de 21.8°C. No se tuvo precipitación pluvial alguna y por lo tanto sin máxima precipitación en 24 horas y sin frecuencia de días con precipitación.



RESUMEN DEL COMPORTAMIENTO HIDROMETEOROLÓGICO DEL MES DE JUNIO

ZONAS	ESTACIONES	TEMPERATURA MÁXIMA °C			TEMPERATURA MÍNIMA °C			PRECIPITACION PLUVIAL mm.		
		ACTUAL	NORMAL	ANOMALIA	ACTUAL	NORMAL	ANOMALIA	ACTUAL	NORMAL	ANOMALIA
S V L Y L S	CO. CUYO CUYO	13.8	14.1	-0.3	3.1	2.4	0.7	218	17.5	24.6
	CO. LIMBANI	17.8	16.3	1.5	0.7	2.1	-1.4	40.5	16.4	163.0
	CO. OLLACHEA	17.7	17.8	-0.1	7.7	6.2	1.5	53	12	341.7
	CP. TAMBOPATA	28.9	23.8	5.1	17.2	14	3.2	44.7	44	1.6
Z L O A N G O	CO. SAN GABAN	26.8	27.1	-0.3	9.7	13.1	-3.5	480.9	293.9	63.6
	CO. ISLA SOTO	16.2	14.1	1.1	2.3	4.4	-2.1	2.5	10	-75.0
	CO. LOS UROS	14.4	13.4	1.0	1.4	0.8	0.6	0.4	4.0	-90.0
	CO. ISLA TAQUILE	14.3	14	0.3	4.3	4	0.3	4	12.5	-68.0
A L T I P L A N O	CO. ISLA SUANA	14.0	13.5	0.5	0.9	2.8	-1.9	6	9.7	-38.1
	CO. MACUSANI	11.5	12.9	-1.4	-7.8	-7.2	-0.6	10	3.5	185.7
	CO. AYAVIRI	16.5	15.5	1.0	-6.4	-6.6	0.2	0	3.8	-100.0
	CO. AZANGARO	16.0	15.7	0.3	-4.5	-4.5	0.0	0	2.2	-100.0
	CO. PUCARA	16.0	16.1	-0.1	-5.8	-7.6	1.8	0	5.3	-100.0
	CO. PUTINA	16.9	16.5	0.4	-4.9	-5.4	0.5	0	4.7	-100.0
	CO. LLALLY	15.4	14.6	0.8	-4.6	-6.1	1.5	0	2.4	-100.0
	CO. SANTA ROSA	15.2	15.3	-0.1	-7.4	-5.6	-1.8	0	4.8	-100.0
	CO. CHUQUIBAMBILLA	15.6	15.3	0.3	-8.9	-9.1	0.2	0	2.1	-100.0
	CO. MUÑANI	16.2	15.8	0.4	-1.9	-2.7	0.8	1.8	3.9	-53.8
	CO. CRUCERO	14.3	14.6	-0.3	-7.8	-8.5	0.7	18.4	6.6	178.8
	CO. PROGRESO	15.9	15.3	0.6	-5.1	-2.7	-2.4	0	1.5	-100.0
	CO. COJATA	12.0	12.1	-0.2	-7.0	-9.3	2.3	2.4	7.5	-68.0
	CO. ANANEA	9.9	10.5	-0.6	-2.9	-3.8	0.9	8.3	6.8	22.1
	CO. HUANCANE	16.1	14.1	1.0	-5.5	-4.4	-1.1	0	4.9	-100.0
	CO. CABANILLAS	16.1	15.8	0.3	-2.6	-1.6	-1.0	0	2.5	-100.0
	CO. SANTA LUCIA	16.7	15.8	-0.1	-8.6	-9.4	0.8	0	2.9	-100.0
	CO. HUARAYA-MOHO	14.1	13.6	0.5	-1.6	-0.8	-0.8	2.2	8	-72.5
	CO. LAMPA	15.9	15.6	0.3	-6.2	-5.7	-0.5	0	3.9	-100.0
	CO. JULIACA	16.6	16.8	-0.2	-5.4	-7.4	2.0	0.2	1.3	-84.6
CO. MAÑAZO	15.5	15.6	-0.1	-3.3	-2.6	-0.7	0	2.2	-100.0	
CO. TARACO	15.5	15.4	0.1	-4.8	-7.6	2.8	0	5.3	-100.0	
CO. LARAQUERI	15.3	15.5	-0.2	-7.6	-6.8	-0.8	0	4.2	-100.0	
CO. CAPACHICA	14.3	13.2	1.1	-2.4	-1.4	-1.0	3.4	4.9	-30.6	
CO. PAMPA HUTA	11.6	12.6	-1.0	-8.4	-10.5	2.1	0.7	3.1	-77.4	
CO. ARAPA	16.7	15.3	1.4	-2.7	-1.7	-1.0	0	6.3	-100.0	
CO. ICHUNA	19.2	18.7	0.5	-2.3	-2.7	0.4	0	2.8	-100.0	
A L T I P L A N O	CP. PUNO	14.9	13.7	1.2	-0.1	-0.9	0.8	0.2	4	-95.0
	CO. RINCON DE LA CRUZ-ACORA	13.7	13.7	0.0	-0.7	-1.5	0.8	0	10.2	-100.0
	CO. ILAVE	13.8	15.3	-1.5	-4.3	-4.7	0.4	12	0.9	33.3
	CO. MAZO CRUZ	16.1	14.5	1.6	-12.7	-13.4	0.7	0	2	-100.0
	CO. JULI	13.2	12.7	0.5	-0.2	-0.8	0.6	12	5.9	-79.7
	CO. DESAGUADERO	13.0	13.2	-0.2	-2.2	-4.9	2.7	0.8	6.7	-88.1
	CO. YUNGUYO	13.0	13	0.0	-1.4	-2.4	1.0	11.7	8.7	34.5
	CO. PIZACOMA	16.0	15.5	0.5	-6.3	-6.7	0.4	0	4	-100.0
	CO. CAPAZO	11.5	12.6	-1.1	-10.9	-11.1	0.2	0	3.8	-100.0

PROYECCION DEL COMPORTAMIENTO HIDROMETEOROLÓGICO
ESPERADO PARA JULIO 2012

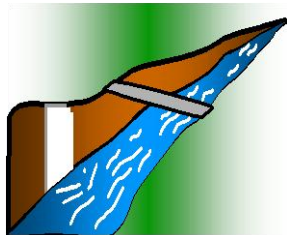
ESTACION	TEMPERATURA		PRECIP EN mm	ESTACION	TEMPERATURAS		PRECIP EN mm
	MAX (°C)	MIN (°C)			MAX (°C)	MIN (°C)	
CP. CHUQUIBAMBILLA	15.3	-9.8	1.6	CO. LAMPA	15.7	-6.3	1.6
CP. PUNO	13.7	-1.3	2.5	CO. LARAQUERI	15.1	-7.1	3.9
CO. ANANEA	10.4	-4.0	5.3	CO. LIMBANI	16.4	1.8	19.4
CO. ARAPA	15.3	-2.3	3.7	CO. LLALLY	14.5	-6.4	2.6
CO. AYAVIRI	15.5	-7.2	2.0	CO. LOS UROS	13.7	0.7	3.8
CO. AZANGARO	15.7	-4.7	2.4	CO. MACUSANI	12.5	-7.8	4.8
CO. CABANILLAS	15.8	-2.1	1.7	CO. MAÑAZO	15.6	-2.8	3.9
CO. CAPACHICA	13.0	-2.0	3.5	CO. MAZO CRUZ	14.5	-14.1	2.1
CO. COJATA	11.8	-10.2	5.6	CO. MUÑANI	15.6	-3.1	2.8
CO. CAPAZO	11.7	-12.5	1.8	CO. OLLACHEA	17.5	5.8	18.2
CO. CRUCERO	14.2	-9.1	4.7	CO. PAMPA HUTA	12.7	-11.6	3.5
CO. CUYO CUYO	13.7	2.4	18.6	CO. PIZACOMA	15.5	-6.6	3.2
CO. DESAGUADERO	12.8	-5.1	5.2	CO. PROGRESO	15.1	-3.2	3.0
CO. HUANCANE	14.0	-4.9	3.7	CO. PUCARA	16.0	-7.7	2.8
CO. HUARAYA MOHO	13.7	-1.0	3.8	CO. PUTINA	16.6	-5.6	4.0
CO. ICHUNA	18.3	-2.9	2.6	CO. R. DE LA CRUZ ACORA	13.6	-1.5	3.8
CO. ILAVE	14.9	-5.4	5.8	CO. SAN GABAN	27.2	12.3	349.9
CO. ISLA SOTO	14.0	4.1	10.3	CO. SANTA LUCIA	15.0	-9.0	4.0
CO. ISLA SUANA	13.0	2.6	8.6	CO. SANTA ROSA	15.1	-6.4	3.7
CO. ISLA TAQUILE	13.9	3.3	7.5	CO. TAMBOPATA	23.9	13.1	42.8
CO. JULI	12.5	-1.1	5.3	CO. TARACO	15.3	-8.2	2.0
CO. JULIACA	16.5	-8.0	3.3	CO. YUNGUYO	12.7	-2.6	7.1

TENDENCIA DEL COMPORTAMIENTO TERMO PLUVIOMETRICO
PARA EL MES DE JULIO 2012

El promedio las temperaturas máximas en todo el Altiplano puneño, serán similares respecto al mes de Junio; sin embargo el promedio de las temperaturas mínimas también serán ligeramente inferiores respecto al mes de Junio. Por otro lado, se espera escasa cobertura nubosa, y sensación de frío por las noches y las mañanas con heladas meteorológicas. En las zonas por encima de los 4,000 msnm, se espera temperaturas inferiores a -5°C, así mismo las precipitaciones pluviales descenderán a su mínima expresión con eventuales precipitaciones tipo nieve y/o aguanieve en zonas por encima de los 4,000.

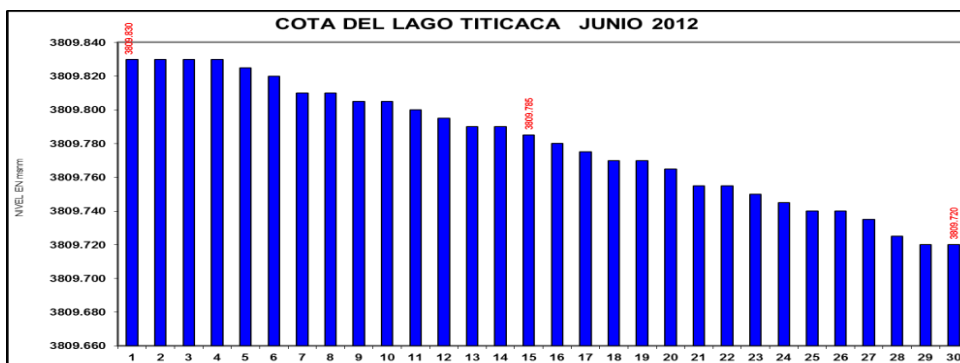
EVALUACION HIDROLOGICA REGION PUNO

COMPORTAMIENTO DEL NIVEL DE ESPEJO DE AGUA DEL LAGO TITICACA



ESTACIÓN HLM ENAFER - PUNO

Estación Hidrológica Limnimétrica (HLM) ubicada en el muelle Enafer Puno a 3,808 metros sobre el nivel del mar (msnm), y sobre las gélidas aguas del Lago Azul Navegable más Alto del Mundo y Maravilla Natural del Mundo, su comportamiento estuvo dentro de lo esperado para el mes, con un descenso del día 01 al 30 de Junio, con una cota al inicio del mes en 3809.830 msnm, y al 30 la cota estuvo en 3809.720, con un descenso diario de 0.37 centímetros aproximadamente. La media en la regla de mira fue de 3809.780 msnm, con un nivel máximo de 3809.830 msnm para los días 01 al 04, un nivel mínimo de 3809.720 msnm para los días 29 y 30.

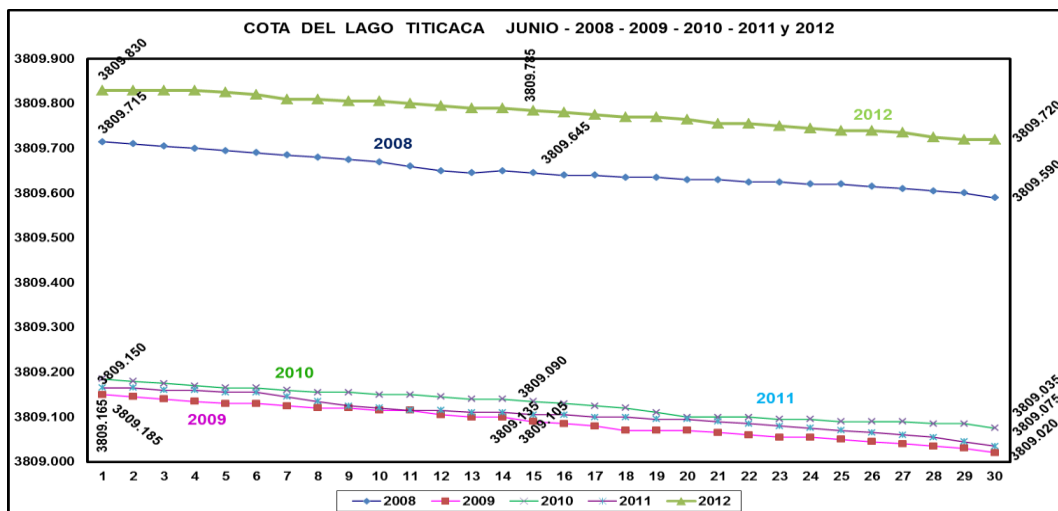


ANALISIS MULTIANUAL COTAS DEL LAGO TITICACA JUNIO 2008, 2009, 2010, 2011 y 2012

El comportamiento del nivel del lago para 05 años analizados fue el siguiente:

- Año 2,008 el nivel del lago para el día 01 fue de 3809.715 msnm y al 30, 3809.590 msnm.
- Año 2,009 el nivel del lago para el día 01 fue de 3809.150 msnm y al 30, 3809.020 msnm.
- Año 2,010 el nivel del lago para el día 01 fue de 3809.185 msnm y al 30, 3809.075 msnm.
- Año 2,011 el nivel del lago para el día 01 fue de 3809.165 msnm y al 30, 3809.035 msnm.
- Año 2,012 el nivel del lago para el día 01 fue de 3809.830 msnm y al 31, 3809.720 msnm.

En resumen el comportamiento del nivel del Lago para el mes de Junio 2012, ésta ha continuado superando su normal mensual de 3809.622 msnm en 0.16 metros. Se concluye que el nivel alcanzado el 2012 respecto a la del año 2008, se encuentra por encima de 0.13 metros, respecto al año 2009 por encima de 0.70 metros, respecto al año 2010 por encima de 0.65 metros y respecto al año 2011 a 0.69 metros por encima respectivamente, lo que se puede apreciar en el siguiente grafico.



Estación Hidrológica Limnigráfica y de Aforos (HLG) Ramis, ubicado en la parte norte del departamento de Puno, sobre el puente del mismo nombre en la provincia de Huancané, su comportamiento en los niveles de espejo de agua para el mes en la regla de mira tuvo una media de 2.89 m, con una anomalía negativa del -8.09% respecto a la normal del mes. Las lecturas de la regla de mira tuvieron los siguientes valores: una máxima de 2.97 m. para el día 01, la mínima fue de 2.82 m. para el día 30.

Los aforos han generado una descarga total mensual de 867.401 m³/s, una media de descargas de 28.913 m³/s, con una anomalía positiva de 12.57% respecto a la normal del mes. El máximo caudal generado para el mes fue de 41.897 m³/s para el día 01 y el mínimo fue de 20.458 m³/s aforo para el día 30.

Estación Hidrológica Limnigráfica y de Aforos (HLG) Ilave, ubicado en el distrito de Ilave, provincia de El Collao al Sur del departamento de Puno, su comportamiento en los niveles de espejo de agua para el mes en la regla de mira tuvo una media de 0.93 m, con una anomalía positiva de 14.24% respecto a la normal del mes. Las lecturas de la regla de mira tuvieron los siguientes valores: una máxima de 0.96 m, para los días 01 al 03, una mínima de 0.89 m. para los días 29 y 30.

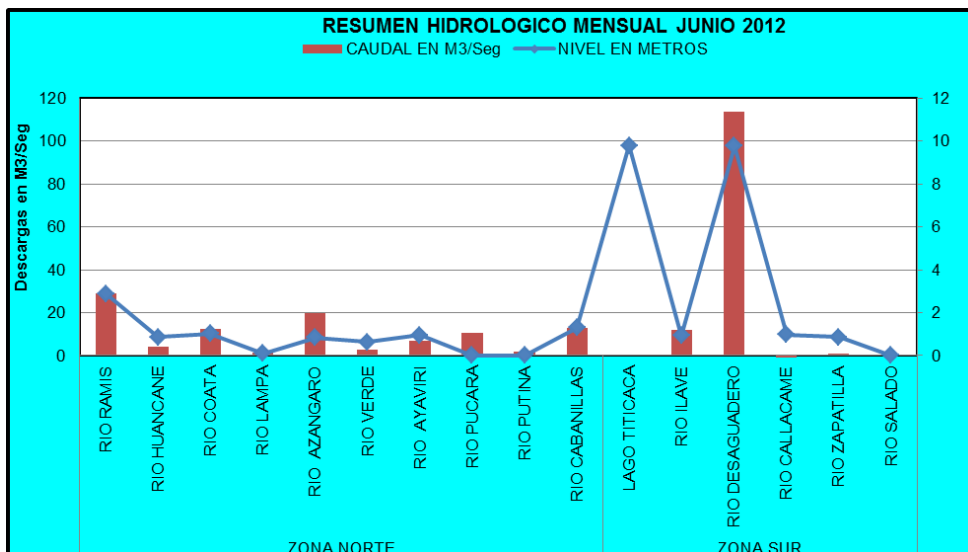
Los aforos han generado una descarga total mensual de 363.169 m³/s, una media de descargas de 12.106 m³/s, con una anomalía positiva del 18.88% respecto a la normal del mes. El máximo caudal generado durante el mes fue de 15.963 m³/s para el día 01, y el mínimo fue de 9.286 m³/s generado para el día 30.

Estación Hidrológica Limnigráfica y de Aforos (HLG) Unocolla Coata, ubicado en el distrito de Juliaca, provincia de San Román, al Noroeste del Departamento de Puno, su comportamiento en los niveles de espejo de agua para el mes en la regla de mira tuvo una media de 1.02 m, con una anomalía negativa de -8.43% respecto a la normal del mes. Las lecturas de la regla de mira tuvieron los siguientes valores: una máxima de 1.09 m, para el día 01, y una mínima de 0.99 m. para el día 30.

Los aforos han generado una descarga total mensual de 371.334 m³/s, una media de descargas de 12.378 m³/s, con una anomalía positiva del 29.38% respecto a la normal del mes. El máximo caudal generado para el mes fue de 14.421 m³/s para el día 18, y el mínimo fue de 11.593 m³/s generado para el día 12.

Estación Hidrológica Limnigráfica y de Aforos (HLG) Desaguadero, ubicada sobre el puente internacional (Perú-Bolivia) sobre el río Desaguadero distrito Desaguadero, provincia de Chucuito, su comportamiento en los niveles de espejo de agua para el mes en la regla de mira fue la siguiente: una media de 9.76 m, con una anomalía positiva de 4.06% respecto a la normal del mes. Las lecturas de la regla de mira tuvieron los siguientes valores: una máxima de 9.82 m. para el día 01, una mínima de 9.70 m. para el día 30.

No se tiene datos de aforo, porque no se realiza por falta de instrumentos de medición.



RESUMEN DEL COMPORTAMIENTO HIDROLOGICO DEL MES DE JUNIO

ZONAS	ESTACIONES	NIVEL EN METROS			CAUDAL EN m3/seg		
		ACTUAL	NORMAL	ANOMALIA	ACTUAL	NORMAL	ANOMALIA
Z O N A N O R T E	Pte. RAMIS	2.89	3.14	-8.09	28.913	25.684	12.57
	Pte CARR. HUANCANE	0.87	1.04	-16.64	4.192	4.793	-12.54
	Pte. COATA-UNOCOLLA	1.02	1.11	-8.43	12.378	9.567	29.38
	Pte. MOCAYACHE LAMPA	0.10	0.48	-79.65	1.186	0.688	72.37
	Pte. CARR. AZANGARO	0.83	1.29	-35.80	19.867	8.563	132.01
	RIO VERDE	0.64	0.80	-19.96	2.528	1.580	60.02
	Pte. AYAVIRI	0.96	0.93	2.90	6.820	4.121	65.49
	RIO PUCARA	S/D	S/D	S/D	10.676	4.934	116.38
	RIO PUTINA	S/D	S/D	S/D	1.904	1.118	70.30
	Pte. ISLA CABANILLAS	1.31	0.52	151.19	12.861	5.037	155.32
Z O N A S U R	LAGO TITICACA	9.780	3809.62	-99.74			
	Pte. CARR. ILAVE	0.93	0.81	14.24	12.106	10.183	18.88
	Pte. INTER. DESAGUADERO	9.76	9.38	4.06	113.747	50.225	126.47
	Pte. LLOROCO CALLACAME	0.98	1.06	-7.45	-1.231	1.118	-210.14
	Pte. ZAPATILLA	0.86	0.35	145.05	0.746	0.453	64.63
	RIO SALADO	S/D	S/D	S/D	S/D	S/D	S/D

PROYECCION DEL COMPORTAMIENTO DE LOS PRINCIPALES RIOS DE LA VERTIENTE DEL LAGO TITICACA PARA EL MES DE JULIO 2012

RÍO	NIVEL EN METROS	CAUDAL EN m3/sg	RIO	NIVEL EN METROS	CAUDAL EN m3/sg
RIO RAMIS	3.01	15.579	RIO LAMPA	0.09	0.313
RIO AZANGARO	1.24	6.853	RIO CABANILLAS	0.50	4.071
RIO AYAVIRI	0.87	3.107	RIO ZAPATILLA	0.35	0.354
RIO HUANCANÉ	0.97	3.451	RIO LIMBANI	0.53	S/D
RIO ILAVE	0.79	8.594	MUELLE LAGO	3809.475	S/D
RIO VERDE	0.76	1.184	RIO PUCARA	S/D	3.519
RIO COATA	1.06	5.560	RIO PUTINA	S/D	0.864
RIO DESAGUADERO	9.22	27.011	RIO SALADO	S/D	0.137
RIO CALLACAME	1.07	0.881	RIO ILLPA	S/D	S/D

TENDENCIA HIDROLÓGICA PARA EL MES DE JULIO 2012

La tendencia del nivel de agua del Lago Titicaca, durante el mes de Julio es a continuar con su descenso dentro de lo esperado; así mismo el nivel del Rio Desaguadero también continuará descendiendo gradualmente en su nivel como en sus descargas.

Por otro lado los ríos de la Región mostrarán niveles y caudales descendentes por la ausencia temporal de las precipitaciones pluviales en toda la Región.

ANÁLISIS AGROMETEOROLÓGICO

EVALUACION AGROMETEOROLOGICA EN LA REGION PUNO
CUADRO DE ÍNDICES AGROCLIMATICOS MES DE JUNIO 2012

ESTACION	DECADA	TEMPERATURA °C			PRECIP mm	PRECIPITACION ACUMULADA Set 2010 Ago 2011 mm	LLUVIAS DIAS	EVAP mm	ETP mm	IH (P/EVAP)
		MAX	MIN	MED						
CHUQUIBAMBILLA	1	15.0	-7.7	3.7	0.0		0	4.0	3.2	0.0
	2	16.8	-8.1	4.3	0.0		0	4.1	3.3	0.0
	3	13.5	-10.0	1.8	0.0		0	3.7	3.0	0.0
MENSUAL		15.1	-8.6	3.3	0.0	856.8	0	11.9	9.5	0.0
PUNO	1	15.0	-0.1	7.5	0.0		0	2.4	2.0	0.0
	2	15.1	0.1	7.6	0.2		1	2.7	2.1	0.1
	3	13.3	-0.5	6.4	0.0		0	2.4	1.9	0.0
MENSUAL		14.5	-0.1	7.2	0.2	968.4	1	7.5	6.0	0.0
AYAVIRI	1	16.0	-5.4	5.3	0.0		0	2.0	1.6	0.0
	2	16.8	-5.9	5.4	0.0		0	2.2	1.7	0.0
	3	15.1	-7.1	4.0	0.0		0	1.7	1.3	0.0
MENSUAL		16.0	-6.1	4.9	0.0	830.0	0	5.8	4.6	0.0
AZÁNGARO	1	15.7	-4.0	5.9	0.0		0	2.2	1.8	0.0
	2	16.1	-4.9	5.6	0.0		0	2.5	2.0	0.0
	3	14.6	-4.2	5.2	0.0		0	2.2	1.8	0.0
MENSUAL		15.5	-4.4	5.6	0.0	622.8	0	7.0	5.6	0.0
HUANCANE	1	15.2	-5.0	5.1	0.0		0	2.3	1.8	0.0
	2	15.4	-5.2	5.1	0.0		0	2.3	1.8	0.0
	3	13.3	-5.7	3.8	0.0		0	2.5	2.0	0.0
MENSUAL		14.6	-5.3	4.7	0.0	659.9	0	7.1	5.6	0.0
HUARAYA MOHO	1	14.4	-1.2	6.6	2.2		1	2.3	1.8	1.0
	2	14.0	-1.5	6.3	0.0		0	2.3	1.8	0.0
	3	12.8	-1.9	5.4	0.0		0	2.1	1.7	0.0
MENSUAL		13.7	-1.5	6.1	2.2	1088.4	1	6.6	5.3	0.3
ISLA TAQUILE	1	14.7	4.8	9.8	2.2		2	3.1	2.4	0.7
	2	14.4	4.2	9.3	0.0		0	3.3	2.6	0.0
	3	12.4	3.6	8.0	1.8		1	2.8	2.2	0.6
MENSUAL		13.9	4.2	9.0	4.0	1145.9	3	9.1	7.3	0.4
JULI	1	13.3	0.2	6.8	1.2		2	3.3	2.6	0.4
	2	13.5	-0.1	6.7	0.0		0	3.6	2.9	0.0
	3	11.6	-0.8	5.4	0.0		0	2.8	2.3	0.0
MENSUAL		12.8	-0.2	6.3	1.2	1307.1	2	9.7	7.8	0.1
MOCAYACHE JULIACA	1	16.9	-4.8	6.1	0.2		2	2.9	2.4	0.1
	2	16.9	-5.1	5.9	0.0		0	3.2	2.6	0.0
	3	14.7	-5.9	4.4	0.0		0	3.0	2.4	0.0
MENSUAL		16.2	-5.3	5.5	0.2	733.4	2	9.1	7.3	0.0
LAMPA	1	15.7	-5.5	5.1	0.0		0	3.4	2.7	0.0
	2	16.2	-5.7	5.3	0.0		0	3.2	2.6	0.0
	3	14.3	-6.8	3.8	0.0		0	2.8	2.2	0.0
MENSUAL		15.4	-6.0	4.7	0.0	1108.5	0	9.3	7.5	0.0
MACUSANI	1	11.0	-6.8	2.1	8.0		4	2.0	1.6	4.0
	2	11.9	-8.7	1.6	0.0		0	2.3	1.8	0.0
	3	10.5	-7.2	1.7	2.0		1	1.9	1.5	1.0
MENSUAL		11.1	-7.5	1.8	10.0	693.5	5	6.2	5.0	1.6
MAZO CRUZ	1	16.3	-12.5	1.9	0.0		0	3.8	3.0	0.0
	2	15.9	-11.5	2.2	0.0		0	4.0	3.2	0.0
	3	14.6	-12.8	0.9	0.0		0	3.7	2.9	0.0
MENSUAL		15.6	-12.2	1.7	0.0	740.1	0	11.5	9.2	0.0
PAMPA HUTA	1	11.3	-7.3	2.0	0.7		2	2.7	2.1	0.3
	2	11.8	-8.0	1.9	0.0		0	2.9	2.3	0.0
	3	10.6	-8.9	0.9	0.0		0	3.0	2.4	0.0
MENSUAL		11.2	-8.1	1.6	0.7	975.1	2	8.5	6.8	0.1
PUTINA	1	16.8	-3.5	6.7	0.0		0	2.6	2.1	0.0
	2	17.3	-5.0	6.1	0.0		0	2.9	2.3	0.0
	3	15.1	-5.7	4.7	0.0		0	1.9	1.5	0.0
MENSUAL		16.4	-4.7	5.8	0.0	620.1	0	7.3	5.8	0.0
SAN GABAN	1	26.2	8.8	17.5	158.4		6	10	0.8	166.7
	2	27.9	9.9	18.9	219.5		5	10	0.8	221.7
	3	24.0	9.4	16.7	103.0		5	0.8	0.6	136.5
MENSUAL		26.0	9.3	17.7	480.9	6663.0	16	2.7	2.2	178.5
ILAVE	1	13.9	-4.0	4.9	1.2		1	3.6	2.9	0.3
	2	13.7	-3.8	5.0	0.0		0	3.6	2.9	0.0
	3	9.1	-5.0	2.1	0.0		0	3.8	3.0	0.0
MENSUAL		12.2	-4.3	4.0	1.2	778.3	1	11.0	8.8	0.1
YUNGUYO	1	13.6	-0.6	6.5	8.9		3	3.7	2.9	2.4
	2	12.4	-1.8	5.3	2.8		1	3.8	3.0	0.7
	3	11.9	-1.6	5.1	0.0		0	3.6	2.9	0.0
MENSUAL		12.6	-1.4	5.6	11.7	1057.9	4	11.0	8.8	1.1
TAMBOPATA	1	28.8	17.2	23.0	19.4		2	0.5	0.4	40.4
	2	29.1	16.6	22.9	11.0		1	0.8	0.6	13.9
	3	26.3	16.1	21.2	14.3		3	0.7	0.6	19.7
MENSUAL		28.1	16.7	22.4	44.7	1326.9	6	2.0	1.6	22.4

CLASIFICACION DE LA TEMPERATURA DIURNA Y NOCTURNA SEGÚN SU VALOR MEDIO

CLASIFICACION	RANGO (°C) TEMPERATURA
Extremadamente Cálido	> 30
Cálido	25 a 30
Ligeramente Cálido (Moderado)	20 a 25
Templado	15 a 20
Ligeramente Frío (Fresco)	10 a 15
Frío	5 a 10
Extremadamente Frío	< 5

CLASIFICACION DEL INDICE DE HUMEDAD (Ih)

Ih	CLASIFICACION
< 0.4	Humedad Deficiente o Deficiencia Extrema
0.4 a 0.8	Humedad Ligeramente deficiente o Deficiencia Ligera
0.8 a 1.2	Humedad Adecuada o Adecuado
1.2 a 2.0	Humedad Ligeramente Excesiva o Exceso Ligero
> 2.0	Humedad Excesiva o Exceso Extremo

MONITOREO FENOLOGICO DE LOS PRINCIPALES CULTIVOS EN LA REGIÓN PUNO MES DE JUNIO 2012															
ZONA/GRÍCOLA	ESTACIÓN	CULTIVO	VARIEDAD	FECHA DE SIEMBRA	FASE FENOLOGICA	% AVANCE	LABORES CULTURALES	DAÑOS CAUSADOS POR FENOMENOS METEOROLOGICOS ADVERSOS	% DAÑOS	DAÑOS CAUSADOS POR PLAGAS Y ENFERMEDADES	% DAÑOS	ESTADO DEL CULTIVO	RENDIMIENTO CULTIVO (Kg/Ha, T/Ha)	HUMEDAD DISPONIBLE	
SELVA	SANGABAN	TERRENO EN DESCANSO													
CEJA DE SELVA	TAMBOPATA	NARANJO	VALENCIA	PERENNE	MADURACION	100.0%	NINGUNA	NINGUNA		NINGUNA		BUENO		LLUVAS	
VALLES INTERANDINOS	CUYO CUYO	TERRENO EN DESCANSO													
	LIMBANI	TERRENO EN DESCANSO													
	OLLACHEA	TERRENO EN DESCANSO													
	ICHUÑA	TERRENO EN DESCANSO													
LAGO Y CIRCUNLACUSTRE	ARAPA	TERRENO EN DESCANSO													
	CAPACHICA	TERRENO EN DESCANSO													
	HUANCANE	TERRENO EN DESCANSO													
	HUARAYA MOCHO	TERRENO EN DESCANSO													
	ILAVE	TERRENO EN DESCANSO													
	ISLA SOTO	TERRENO EN DESCANSO													
	ISLA SUANA	TERRENO EN DESCANSO													
	ISLA TAQUILE	TERRENO EN DESCANSO													
	JULI	TERRENO EN DESCANSO													
	LOS UROS	TERRENO EN DESCANSO													
	PUNO	TERRENO EN DESCANSO													
	TARACO	TERRENO EN DESCANSO													
	YUNGUYO	TERRENO EN DESCANSO													
ALTIPLANICA	CHUIBAMBILLA	TERRENO EN DESCANSO													
	AYAVIRI	TERRENO EN DESCANSO													
	AZANGARO	TERRENO EN DESCANSO													
	CABANILLAS	TERRENO EN DESCANSO													
	CAPASO	ICHU	DORMANCIA												
	DESAGUADERO	TERRENO EN DESCANSO													
	JULIACA	TERRENO EN DESCANSO													
	LAMPA	TERRENO EN DESCANSO													
	LARAQUERI	TERRENO EN DESCANSO													
	LLALLY	TERRENO EN DESCANSO													
	MACUSANI	TERRENO EN DESCANSO													
	MAÑAZO	TERRENO EN DESCANSO													
	MAZOCRUZ	ICHU	DORMANCIA												
	MUÑANI	TERRENO EN DESCANSO													
	PAMPAHUTA	TERRENO EN DESCANSO													
	PIZACOMA	TERRENO EN DESCANSO													
	PROGRESO	TERRENO EN DESCANSO													
PUCARA	TERRENO EN DESCANSO														
PUTINA	TERRENO EN DESCANSO														
RINCON DE LA CRUZACORA	TERRENO EN DESCANSO														
SATALUCIA	TERRENO EN DESCANSO														
SANTA ROSA	TERRENO EN DESCANSO														

DESCRIPCION

Los diferentes cultivos a nivel de toda la Región se encuentran en las siguientes fases de fenológicas:

ZONA SELVA: San Gabán, terreno en descanso.

ZONA CEJA DE SELVA: San Juan del Oro, los frutales como el naranjo se encuentran en la última fase de fenológica de maduración al 100%.

ZONA VALLES INTERANDINOS: Cuyo Cuyo: terreno en descanso, Limbani: terrenos en descanso, Ollachea: terreno en descanso, Ichuña: terreno en descanso.

ZONA LAGO Y ZONA CIRCUNLACUSTRE: Todos los terrenos en descanso y la totora (Los Uros) se encuentra en la fase fenológica de maduración al 100%

ZONA ALTIPLANICA: Todos los terrenos en descanso y el pasto natural como el Ichu en dormancia

NECESIDAD POTENCIAL DE AGUA DE LOS CULTIVOS EN LA REGION.

En toda la Región Puno durante el mes de Junio, la necesidad potencial de agua ha variado entre 1.6 l/m²/mes en Tambopata y de 9.5 l/m²/mes para Chuquibambilla. Estas necesidades aún no han sido cubiertas por las precipitaciones pluviales; sin embargo este déficit es irrelevante para la actividad agropecuaria, dado que los terrenos de cultivo se encuentran en periodo de descanso.



MEDIO AMBIENTE

11 DE JULIO - DÍA MUNDIAL DE LA POBLACIÓN

La observancia de este día se convirtió en una celebración anual a partir de 1988 cuando el Fondo de Población de las Naciones Unidas designó el 11 de julio como el Día Mundial de la Población. Su origen se debe a que un año antes, en 1987, se había celebrado el Día de los cinco mil millones de personas en el mundo, cifra cuya importancia fue abordada en los principales foros multilaterales que buscaban ofrecer políticas de bienestar a la población mundial.

Desde un principio esta celebración busca concientizar a la población tanto en el ámbito regional como el internacional sobre la importancia de los problemas demográficos y su impacto en los niveles de desarrollo de cada país con el objeto de encontrar soluciones a estos problemas y promover un desarrollo sustentable a nivel mundial.

En 1994 ante el incesante crecimiento de la población y los obstáculos a los que ésta se enfrentaba, especialmente aquellos grupos vulnerables como las mujeres y las niñas, los gobiernos de los Estados decidieron organizar la Conferencia Internacional sobre la Población y el Desarrollo (CIPD) donde convinieron en la necesidad de abordar las cuestiones de población para que las políticas de desarrollo pudieran tener éxito.

Los principales temas planteados se centraron en la protección de las mujeres y su participación en la sociedad a través de una potenciación de ésta mediante el acceso a la educación; a los servicios de salud sexual, reproductiva y de planificación familiar compartida entre hombres y mujeres; la implementación de medidas relativas a la eliminación de todos los riesgos de infección por VIH/SIDA y de todas las maneras de discriminación que se oponen a la equidad de género.





NOTICIAS

ACTIVIDADES DIRECCIÓN REGIONAL SENAMHI PUNO 2012

ACTIVIDADES DEL DIRECTOR:

- 08 de junio, Participación en conferencia "Cambio Climático y su Impacto en la Región Puno", Organizada por Universidad Alas Peruanas sede Juliaca, en el auditorio de la misma Universidad.
- 12 y 13 de junio, Participación en "Taller de sensibilización sobre Cambio Climático y Efectos en el Distrito de Ichuña, organizada por la empresa "Canteras del Hallazgo" en las comunidades de Oyo Oyo e Ichuña.
- 19 de junio, Participación en reunión de trabajo sobre la implementación del "Plan nacional de intervención para enfrentar los efectos de la temporada de heladas y friaje 2012" en el Auditorio de la Dirección Regional Agraria de Puno.
- 20 de junio, Participación en el "I Taller en Prevención a las Bajas Temperaturas" con la charla "Eventos Fríos en Región Puno" organizada por la Oficina de Defensa Civil de la Municipalidad Provincial de Chucuito en el auditorio de la misma Municipalidad
- 27 de junio, Participación en la Charla de sensibilización al sector educación de la DRE Puno en la Campaña de Prevención de Heladas y Friajes 2012 organizada por el Ministerio de Educación del Perú, en coordinación con INDECI y SENAMHI en la sala de reuniones del Hotel Zurit de Puno. Participó el Ing. Sixto Flores

ACTIVIDADES DEL PERSONAL PROFESIONAL Y TECNICO

- 02 de junio, participación en la feria y lanzamiento del "Plan Nacional de Intervención para enfrentar los Efectos de la Temporada de Heladas y Friaje 2012" en La Plaza de Armas de Calapuja Lampa. Participación del personal técnico de la DR Puno conjuntamente con delegación encabezada por la Presidenta Ejecutiva del SENAMHI.
- 05 de junio, participación de la Marcha Regional por las calles de la ciudad de Puno en celebración del "Día Mundial del Medio Ambiente", Participación del personal de la Oficina regional.
- 05 al 11 de junio, comisión de servicios "Diagnostico Final de Cuencas del Programa Presupuestal PREVAE" en distritos de la provincia de Puno. Participación de los ingenieros Bernardino Tapia, Renny Díaz y el Sr. Adolfo Churata.
- 12 al 15 de junio, participación el curso de Capacitación "Uso del Modelo CPT para el Pronostico Climático en Puno", realizado en la sala de capacitación de la sede regional de Puno de SENAMHI. Participación del personal de la Oficina regional.
- 19 de junio, visita guiada a la estación CP Puno por estudiantes de la especialidad de Ingeniería Sanitaria y Ambiental, Facultad de Ingenierías y Ciencias Puras, Universidad UANCV. Participación del Sr. Adolfo Churata.
- 19 al 22 de junio, supervisión de estaciones de la ruta 02 (CO Progreso, CO Macusani, CO Limbani, HLM Limbani, CO Ollachea y CO San Gabán). Participación de la Sra. María Pérez y Rubén Alania.
- 20 de junio, reunión de la comisión ambiental Municipal CAM, en al auditorium del municipio. Participación del Ing. Renny Díaz.
- 21 de junio, visita guiada a la CP Puno de alumnos de la Escuela Académico Profesional de Ingeniería Ambiental de la Universidad Privada "San Carlos". Participación del Sr. Adolfo Churata.
- 22 de junio, participación en sesión ordinaria del Comité de Coordinación Interdepartamental de Estadística Puno, en el auditorio del INEI. Participación de la Sra. Rufina Capacoila.
- 28 al 30 de junio, visita del Ing. Jorge Pizarro para inspección de equipos meteorológicos donados por CARE Perú y reparación de estaciones automáticas Pte. Ramis y Muelle ENAFER. Colaboración del Sr. Reynaldo Capia y Rubén Alania.

PRODUCTOS Y SERVICIOS A LOS USUARIOS:

EN METEOROLOGÍA

- PRONÓSTICOS DEL TIEMPO
- ESTUDIOS CLIMÁTICOS
- ALERTAS DEL ESTADO DEL TIEMPO

EN AGROMETEOROLOGÍA

- MONITOREO AGROMETEOROLÓGICO
- ESTUDIOS AGROMETEOROLÓGICOS
- PRONÓSTICOS AGROMETEOROLÓGICOS

EN HIDROLOGÍA

- MONITOREO HIDROLÓGICO
- EVALUACIONES HIDROLÓGICAS
- INSTALACIÓN Y OPERACIÓN DE REDES HIDROMÉTRICA

EN MEDIO AMBIENTE

- DIAGNÓSTICOS AMBIENTALES
- ESTUDIO DE IMPACTO AMBIENTAL
- MONITOREO DE LA CONTAMINACIÓN ATMOSFÉRICA
- ESTUDIOS DE LA RADIACIÓN ULTRAVIOLETA Y DE LA CAPA DE OZONO

Visitas Guiadas

Se brinda este servicio a las entidades académicas y educativas de la Región (universidades, colegios y escuelas). Están disponibles estaciones cercanas a la sede regional, como la CD-Puno, Estación Automática Muelle Perduráis, HLM Muelle Perduráis, para mostrar en forma rápida, los instrumentos y los métodos de observación meteorológicos e hidrológicos. En estas visitas se fomenta la preocupación por el medio ambiente.

Asesoramiento

Se brinda asesoramiento sobre las variaciones e impactos del tiempo y clima, hidrología operativa a la comunidad local y regional, público en general



Si usted está interesado en datos estadísticos, estudios o proyectos en el ámbito de la Meteorología, Hidrología y Recursos Hídricos, Agrometeorología y Ambiental, no dude en acercarse a nuestra Institución:

DIRECCIÓN REGIONAL DE PUNO

Jr. Cahuide No 224 – Barrio Porteño – Puno

Telefono: 353242

E-Mail: dr13-puno@senamhi.gob.pe

Página Web: <http://www.senamhipuno.org/>

SEDE CENTRAL

SERVICIO NACIONAL DE METEOROLOGÍA E HIDROLOGIA

Jr. Cahuide N° 785 – Jesús María – Lima 11

E-Mail: senamhi@senamhi.gob.pe

Página Web: <http://www.SENAMHI.gob.pe>

**PUNO CIUDAD DEL LAGO AZUL NAVEGABLE
MÁS ALTO DEL MUNDO**