



PERÚ

Ministerio  
del Ambiente

Servicio Nacional de  
Meteorología e Hidrología  
del Perú - SENAMHI

Dirección Regional  
de Junín



# **BOLETÍN REGIONAL**

***Condiciones Climáticas, Hidrológicas  
y Ambientales en la región Junín, Pasco,  
Huancavelica y Ayacucho***

***JULIO 2012 -Volumen 8, Número 07***

# **BOLETÍN REGIONAL**

*Boletín del Servicio Nacional de  
Meteorología e Hidrología del Perú  
Dirección Regional de Junín*



*JUNIO 2012 Volumen 8. número 06*

## *Responsables de la edición:*

*Ing. Adam Yanina, Ramos Cadillo  
Directora Regional  
SENAMHI – JUNIN*

*Eusebio Rolando, Sánchez Paucar  
Meteorólogo  
Clase II OMM*

## *Personal de Apoyo:*

*Jorge Antonio, Poma Núñez  
Bertha María, Montes Ceras  
Juan Moisés, Torres Cárdenas*

## *Dirección Regional SENAMHI - JUNÍN*

*Calle Nemesio Ruez N° 251, esquina  
calle Dos de Mayo - El Tambo,  
Huancayo*

*Telefax: 064 - 248072*

*964648119*

*RPM # 536915*

*RPM # 889324*

*Email: dr11-junin@senamhi.gob.pe*

# **ÍNDICE**

## **Condiciones Climáticas, Hidrológicas y Ambientales en la región Junín, Pasco, Huancavelica y Ayacucho**

- I. Síntesis**
- II. Gráficos de temperatura y precipitación**
- III. Análisis hidrológico**
- V. Análisis agro meteorológico**
- VI. Análisis ambiental**
- VII. Tendencia**
- VIII. Pronostico Estacional**

## I. Síntesis

El tiempo atmosférico durante el mes de julio, en la región Pasco, Junín, Huancavelica y Ayacucho, se mostro dentro de un comportamiento típico de la temporada invernal; es decir; con nubosidad dispersa durante el día y ciertos días escasa nubosidad, noches frías a extremadamente frías, viento con intensidad débil a ligera y ausencia de lluvias en la zona andina y alto andina. Áreas de la selva, por la influencia de aire frío y seco proveniente del sur de Chile, se manifestó, con descenso de la temperatura mínima entre 13°C a 14°C., especialmente en la provincia de Satipo y Chanchamayo de la región Junín.

Si analizamos por regiones, encontramos que en **Pasco**, en la provincia de Daniel Carrión y Cerro de Pasco, en el primer tercio del mes la temperatura máxima en promedio decadiario, fue inferior que su normal histórico y en el segundo y tercer tercio del mes mostro recuperación hasta superar su media climática. Por el contrario en zonas de selva alta y media, los valores registrados se mantuvieron por encima de su media climática en los tres tercios del mes.

Al observar el registro de la temperatura mínima, notamos que en los tres tercios del mes en todas las localidades de la región Pasco, se registraron descensos respecto a su normal climatológico del periodo, esto nos indica temperaturas mínimas más frías que en un año normal. La temperatura más baja se registro en la provincia de Cerro de Pasco, con un valor de -7.7°C.

Las lluvias, fueron prácticamente nulas en el segundo y tercer tercio del mes en la zona andina y alto andina, en áreas de la selva alta y media, las lluvias fueron deficientes en más del 50%.

En la región **Junín**, en el valle del Mantaro, zonas andinas y alto andinas, en la primera decadiaria el promedio de la temperatura máxima, fue inferior a su media climática, recuperándose hasta superar a su normal climatológico en la segunda y tercera decadiaria. En áreas de la selva en los tres periodos del mes, los valores promedios decadiarios de la temperatura máxima fueron superiores a su media climática.

La temperatura mínima en promedio decadiario al ser comparado con su normal histórico decadiario, muestra un comportamiento descendente en gran parte de las localidades y en los tres periodos del mes, El segundo tercio del mes, refleja mayor valor. La mínima absoluta se registro en la provincia de Junín, con un valor de -11.8°C.

Las lluvias en la región Junín, fueron deficientes y en algunas localidades del valle fueron nulas.

En la región **Huancavelica** en el área de análisis, la temperatura máxima en promedio decadiario en el primer tercio del mes, registro valores descendentes al ser comparados con su normal climatológico. En el segundo y tercer tercio del mes los valores registrados expresaron anomalías positivas.

En relación al promedio de la temperatura mínima decadiario y comparado con su normal histórico, los valores denotan anomalías positivas en la primera decadiaria en gran parte de las localidades del área de análisis. En la segunda y tercera decadiaria, las temperaturas mínimas, son inferiores a su media climática del periodo. La temperatura más baja se registro en los distritos de Acostambo y Pampas, con un valor en ambas localidades de -7.6°C.

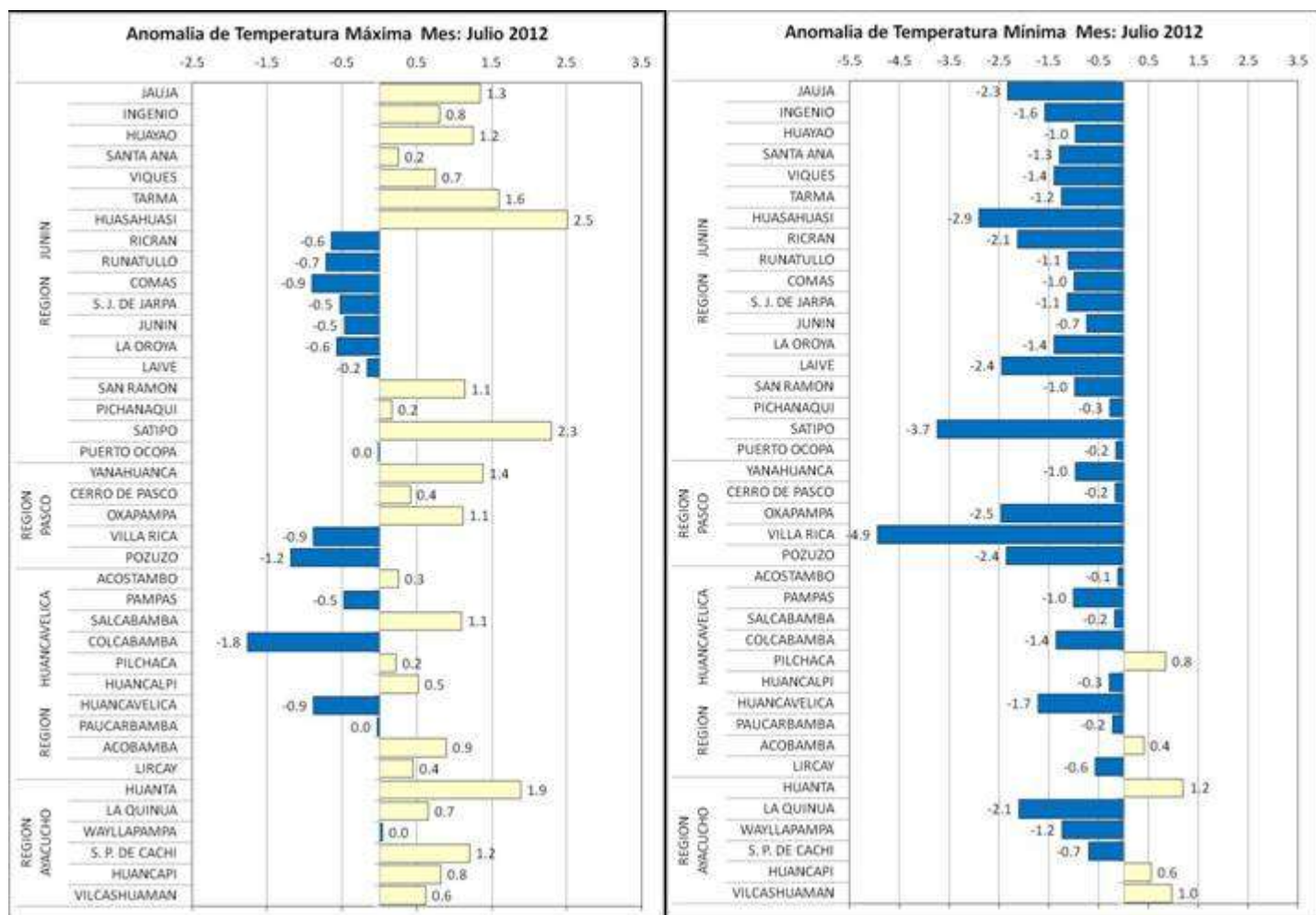
Las lluvias en la región Huancavelica fueron nulas en el segundo tercio del mes. En la primera y tercera decadiaria del mes, las lluvias acaecidas no alcanzaron a su valor histórico del periodo.

En la región **Ayacucho**, el promedio de temperatura máxima decadiario comparado con su normal histórico, en los tres tercios del mes indica anomalías positivas en Huanta, Huamanga y Vilcashuaman. Por el contrario en la provincia de Víctor Fajardo los valores promedios de temperatura máxima se mostraron por debajo de su media climática.

Respecto al promedio decadiario de la temperatura mínima, esta registro valores descendentes en el primer tercio del mes en el distrito de la Quinua y San Pedro de Cachi. En la segunda decadiaria, las anomalías negativas se observaron en Quinua, Pacaycasa, San Pedro de Cachi y Vilcashuaman. En la tercera decadiaria los valores registrados, estuvieron por debajo de su normal histórico, con mayor valor en la provincia de Huamanga.

En relación a las precipitaciones fueron deficientes y prácticamente nulas en todo el ámbito analizado.

## II. Gráficos de variación decadiaria



## III. Análisis Hidrológico

La usencia prácticamente generalizada de lluvias durante el mes de julio, han generado un descenso marcado de los niveles y por ende del caudal de los principales ríos; tal es así que el nivel promedio del mes fue 1.63 m en el río Mantaro; el río Tulumayo alcanzó un nivel promedio de 0.90 y el río Perene 0.49 de nivel de agua promedio en el mes.

Del mismo modo, los valores de caudal aproximado obtenido en las diversas fuentes de agua que son monitoreadas, muestra lo siguiente:

- Río Comas, 1.583 m<sup>3</sup>/s (Concepción-Junín)
- Río Colcabamba, 0.502 m<sup>3</sup>/s (Colcabamba – Huancavelica)
- Río Huasahuasi, 2.684 m<sup>3</sup>/s (Tarma – Junín)
- Río Yanacancha, 0.064 m<sup>3</sup>/s (Chupaca – Junín)
- Río Ricran, 1.282 m<sup>3</sup>/s (Jauja – Junín)
- Río Negro, 0.528 m<sup>3</sup>/s (Satipo – Junín)
- Río Tarma, 3.690 m<sup>3</sup>/s (Tarma – Junín)
- Río Mantaro, 109.270 m<sup>3</sup>/s (Pilcomayo – Junín)
- Río Tulumayo, 91.075 m<sup>3</sup>/s (Chanchamayo – Junín)



Foto: Laguna Huichicocha – Chupaca – Junín.

## IV. Análisis Medioambiental

### a) Monitoreo del Grado de Acidez de Precipitación Pluvial

El monitoreo del grado de acidez de las precipitaciones pluviales durante el mes de julio, arroja los siguientes resultados:

**Valores comprendidos en el rango de acidez riesgosa pH 3.5 a 5.5:**

- Tarma y Satipo.

**Valores comprendidos en el rango saludable pH 5.6 a 6.5:**

- Cerro de Pasco, Junín, Huancapi, Puerto Ocopa, Runatullo, San Juan de Jarpa.

**Valores comprendidos en el rango a analizar pH 6.6 a más:**

- Comas, Huancavelica, Huasahuasi, Chupaca, La Oroya, Quinoa, Paucarbamba, Pichanaki, Pozuzo, Ricran, Viques, Pacaycasa y Pilcomayo.

### b) Monitoreo del Grado de Acidez de cierta fuentes de Agua

En el mes de Junio el grado de acidez de la mayor parte de fuentes de agua monitoreados por esta Dirección Regional, arroja valores en el rango de pH de 5.50 (Runatullo) a 10.40 (Huancavelica).

**¡DEBEMOS SER RESPONSABLES Y PRESERVAR NUESTRO HABITAT!**



Foto: San José de Quero – Caída del Ángel – Huancaya

## V. Tendencia

Para el mes de agosto, las noches y primeras horas del día continuaran siendo frías a extremadamente frías, especialmente hasta la primera quincena del mes, con escasa nubosidad en gran parte día.

El índice de radiación continuara siendo Moderado - Alto, con valores entre 8 y 9.

En la región Junín, valle del Mantaro, la temperatura mínima se centrara entre  $-2.5^{\circ}\text{C}$  a  $-2.0^{\circ}\text{C}$  en promedio en el primer y segundo tercio del mes. En la tercera decadiaria los valores variaran de  $2.0^{\circ}\text{C}$  a  $3.0^{\circ}\text{C}$  en promedio decadiario. En zonas alto andinas, las temperaturas mínimas se aproximaran a los  $-5.0^{\circ}\text{C}$ . Las heladas meteorológicas en estos sectores continuaran siendo frecuentes. Poca probabilidad de precipitaciones.

En la región Pasco, en zonas andinas, las temperaturas mínimas serán superiores a  $4.0^{\circ}\text{C}$  y la máxima se enmarcará alrededor de los  $22.0^{\circ}\text{C}$ , en zonas alto andinas, la temperatura mínima aun

seguirán siendo inferiores a  $-3^{\circ}\text{C}$  y la máxima sobre los  $11^{\circ}\text{C}$  en promedio. En la selva alta, media y baja, la temperatura mínima oscilara entre los  $10.0^{\circ}\text{C}$ ,  $17.0^{\circ}\text{C}$  y  $20.0^{\circ}\text{C}$  en promedio mensual respectivamente.

Las lluvias más importantes serán en la selva de Pasco, pero con poca probabilidad de alcanzar sus valores históricos.

En la región Huancavelica, especialmente en áreas de capital las temperaturas mínimas continuarán registrando valores por debajo  $-4.0^{\circ}\text{C}$  en las dos primeras decadiaria y en la tercera variara a valores cercano a los  $2.5^{\circ}\text{C}$ , las horas de sol disminuirán por la presencia de nubes medias, del mismo modo, con pocas probabilidades de lluvias importantes.

En Región Ayacucho, se mantendrán las temperaturas agradables, con escasa presencia de nubes y pocas probabilidades de ocurrencia de lluvias.

## VI. Recomendaciones

*En el mes de agosto la noches, hasta las primeras horas del día seguirán siendo frías, por lo que se recomienda a seguir con las medidas de prevención, especialmente en los horarios de 05.30 a 06.30 horas. Por otro lado, continuara la alta radiación que se inicia a partir de la media mañana, por lo que se recomienda utilizar todo tipo de protección solar que sea necesaria hacia la piel, especialmente los niños. Es conveniente dar inicio al mantenimiento de todos los sistemas de drenaje en especial las alcantarillas para la fácil evacuación del recurso hídrico y estar preparados para los próximos meses al inicio del periodo lluvioso 2012-2013.*



Visite nuestros boletines en:

[www.senamhi.gob.pe](http://www.senamhi.gob.pe)

[http://www.senamhi.gob.pe/main.php?u=inter&p=0104\\_d11](http://www.senamhi.gob.pe/main.php?u=inter&p=0104_d11)

Visítenos personalmente en:

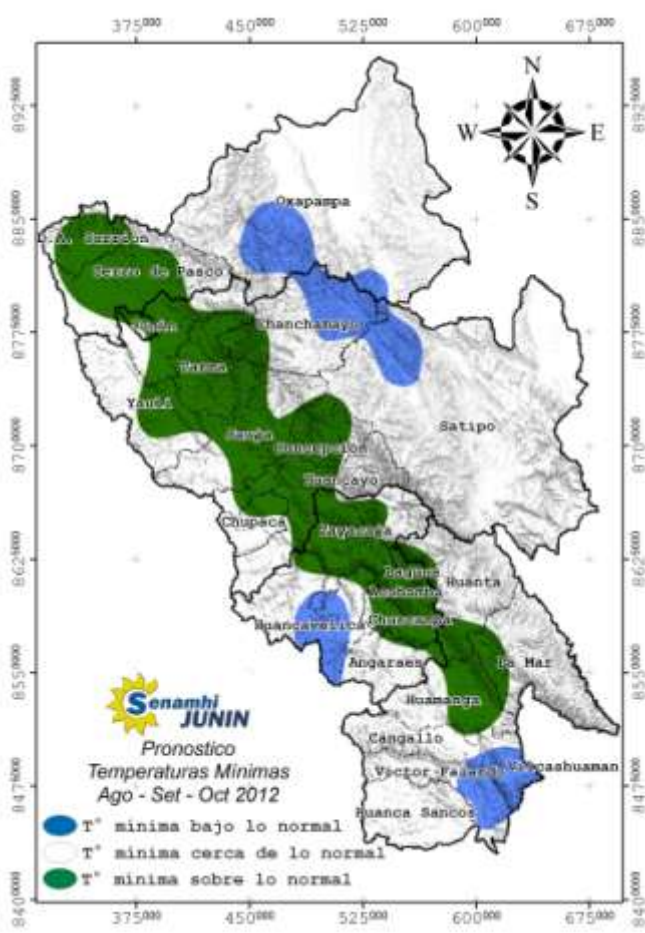
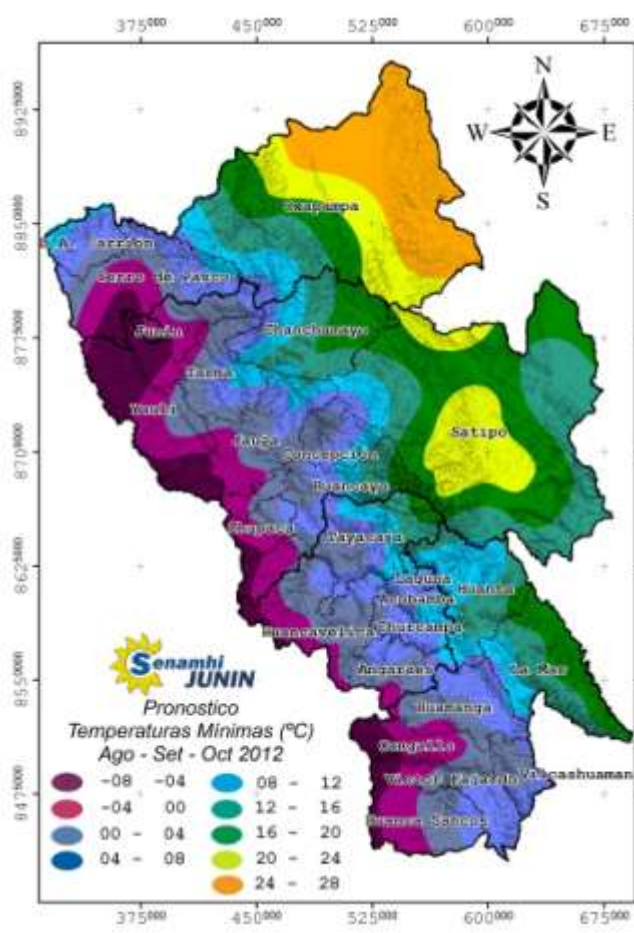
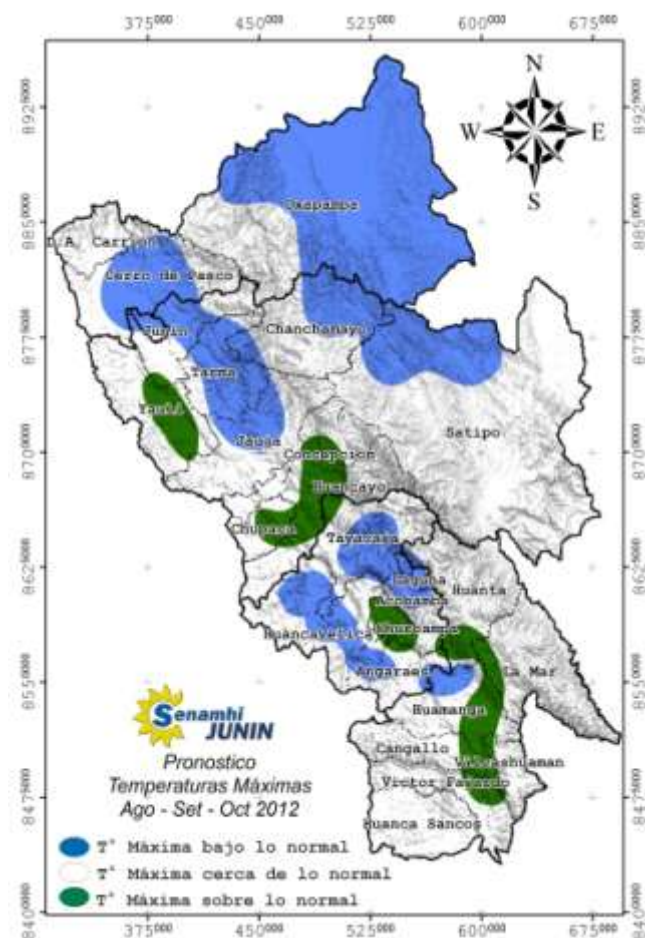
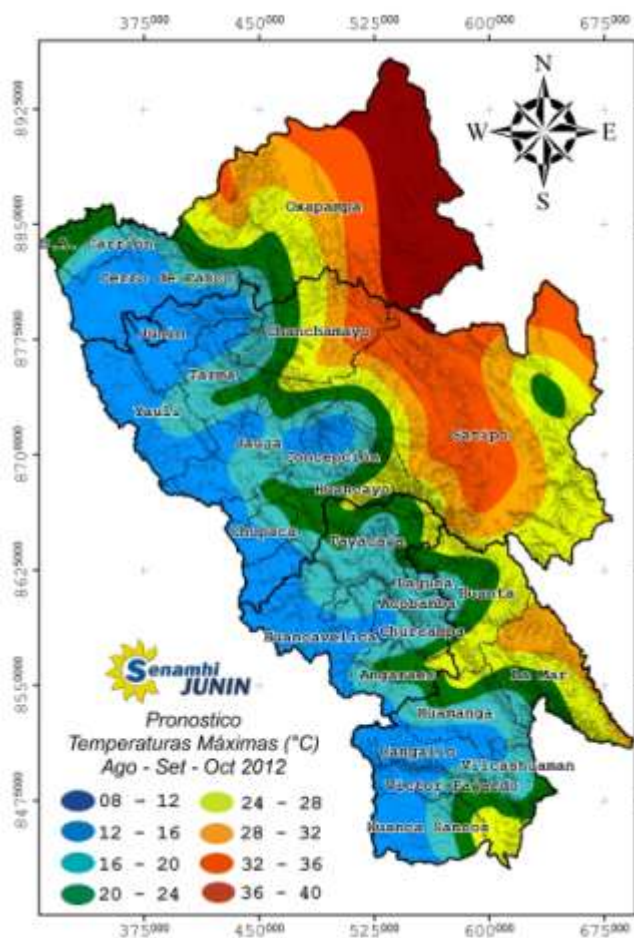
**Dirección Regional SENAMHI - JUNIN**

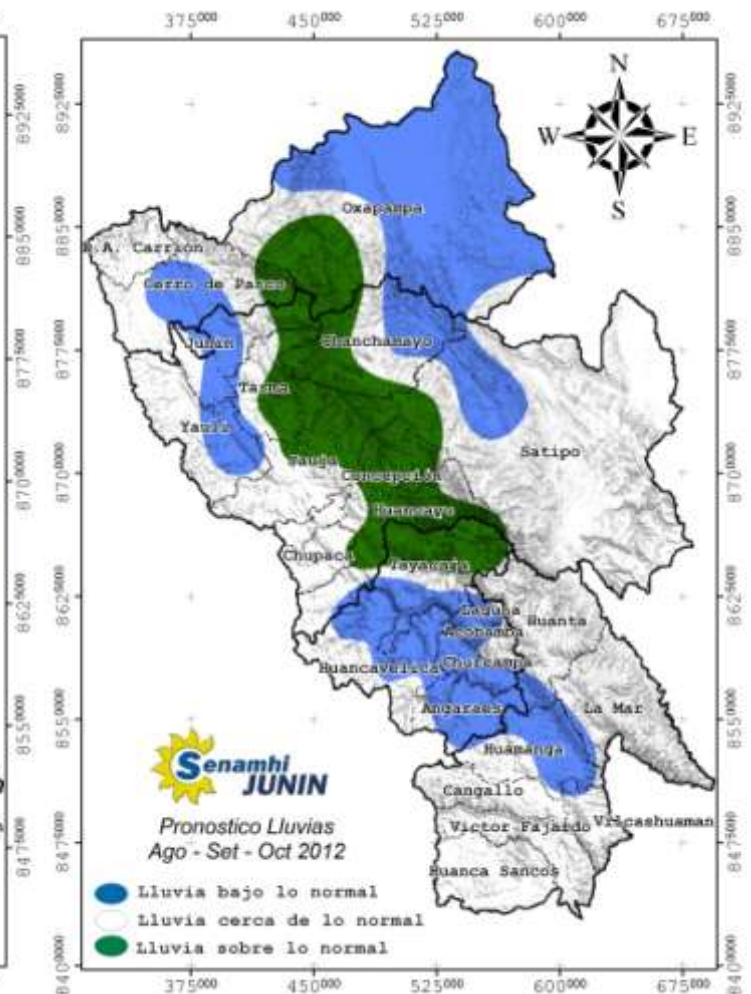
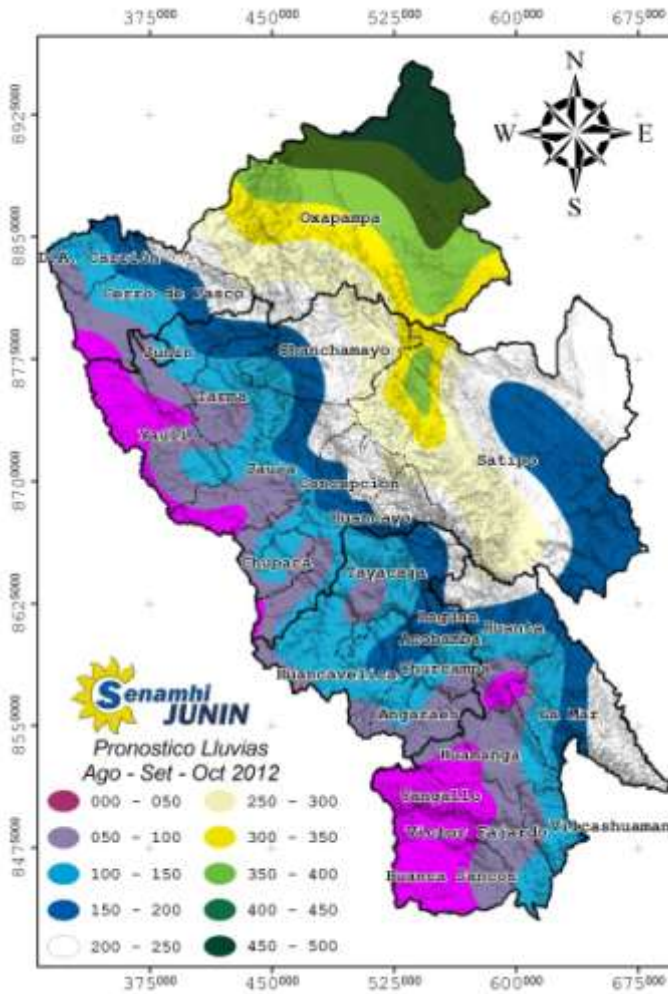
Calle Nemesio Ruez N° 251 – El Tambo, Huancayo

Telefax: 064- 248072 064-9648119 RPM # 536915 RPM #889324

Email: [dr11-junin@senamhi.gob.pe](mailto:dr11-junin@senamhi.gob.pe)

# VII. Pronostico Estacional





**¡CUIDEMOS NUESTRO NEVADO HUAYTAPALLANA!**



**ESTACION HUAYTAPALLANA**  
Temperatura del Aire

