

2012

BOLETÍN MENSUAL AGROPECUARIO

FEBRERO 2012

El presente documento, es elaborado por el responsable del Área de Estadística Pecuaria, órgano que conforma la Oficina de Estudios Económicos y Estadísticos de la Dirección Regional Agraria Amazonas, como resultado de un trabajo de recepción, análisis, corrección, procesamiento y consolidado de la información agropecuaria, que es enviada por cada agencia agraria que conforman nuestra región, tiene por finalidad, informar a nuestros agentes, usuarios y público en general, el comportamiento del Valor Bruto de la Producción Agropecuaria (VBPA), según los Sub sectores agrícola y pecuario a nivel de la región Amazonas; el mencionado comportamiento es el producido durante el presente mes de febrero y también el ocurrido durante el periodo acumulado ene – feb, en cuanto a la producción correspondiente a la campaña agropecuaria 2011 – 2012 y comparado con el mismo mes y periodo, de la pasada campaña 2010 – 2011 .

Los valores cuantitativos pueden ser observados en los cuadros que acompañan al presente, en sus variables correspondientes.





Cuadro N° 01

VALOR BRUTO DE LA PRODUCCIÓN AGROPECUARIA SEGÚN SUBSECTORES Y PRINCIPALES CULTIVOS
(Millones de Nuevos Soles a Precio: Año 1994)
MES: FEBRERO

	2,011	2012 p/	Variación (%)	Part. (%)	Incidencia 1/
SECTOR AGROPECUARIO	83,270	84,573	1.6	100.0	1.6
SUB SECTOR AGRICOLA	72,974	73,382	0.6	86.8	0.5
Ajo	0.000	31.135	100.0	0.037	0.000
Arroz	4,788.872	5,378.947	12.3	6.360	0.709
Arveja Grano Verde	84.400	71.073	-15.8	0.084	-0.016
Arveja Grano Seco	2.779	1.497	-46.2	0.002	-0.002
Cacao	319.124	378.228	18.5	0.447	0.071
Cafeto	301.171	0.000	-100.0	0.000	-0.362
Camote	1.800	0.000	-100.0	0.000	-0.002
Caña de Azúcar	935.401	875.107	-6.4	1.035	-0.072
Cebada Grano	0.000	0.000	#DIV/0!	0.000	0.000
Cebolla	0.000	0.000	#DIV/0!	0.000	0.000
Frijol Grano Seco	455.699	532.915	16.9	0.630	0.093
Haba Grano Seco	1.059	0.000	-100.0	0.000	-0.001
Haba Grano Verde	9.982	5.059	-49.3	0.006	-0.006
Maíz Amarillo Duro	364.256	388.362	6.6	0.459	0.029
Maíz Amiláceo	250.065	326.203	30.4	0.386	0.091
Maíz Choclo	105.867	127.149	20.1	0.150	0.026
Olluco	20.571	35.517	72.7	0.042	0.018
Papa	1,711.833	1,422.612	-16.9	1.682	-0.347
Quinua	0.000	0.000	#DIV/0!	0.000	0.000
Tomate	3.260	7.405	127.1	0.009	0.005
Trigo	0.000	0.000	#DIV/0!	0.000	0.000
Yuca	3,624.540	3,557.284	-1.9	4.206	-0.081
Zanahoria	63.852	32.878	-48.5	0.039	-0.037
Zapallo	0.830	0.000	-100.0	0.000	-0.001
Otros	59,928.658	60,210.132	0.5	71.193	0.338
SUB SECTOR PECUARIO	10,296	11,192	8.7	13.2	1.1
Ave 2/	490.840	503.396	2.6	0.6	0.0
Caprinos 2/	29.925	30.822	3.0	0.0	0.0
Huevo	431.063	399.856	-7.2	0.5	0.0
Leche	2,937.775	3,263.336	11.1	3.9	0.4
Ovino 2/	73.479	74.956	2.0	0.1	0.0
Porcino 2/	440.642	501.275	13.8	0.6	0.1
Vacuno 2/	5,589.169	6,088.173	8.9	7.2	0.6
Lana Ovinos	0.000	0.000			
Otros	303.366	329.745	8.7	0.4	0.0

1/ La incidencia mide la contribución en puntos porcentuales de cada uno de los productos que han intervenido en la variación de la producción agropecuaria.

2/ VBP calculado con peso de animal en pie p/ preliminar

En febrero, la producción agropecuaria de la región se incremento en 1.6% comparado con el mismo mes del año pasado, como resultado de la mayor producción del subsector agrícola (0.6%), reforzado por la producción del subsector pecuario que tuvo una participación de (8.7%).

Los cultivos que aumentaron su producción en el presente mes son: ajo 100.0%, arroz cáscara 12.3%, cacao 18.5%, frijol grano seco 16.9%, maíz amarillo duro 6.6%, maíz amiláceo 30.4%, maíz choclo 20.1%, olluco 72.7%, tomate 127.1%, naranja 35.7%, entre otros; caso contrario es el de los cultivos que han tenido aporte negativo en su producción, tenemos: arveja grano verde -15.8%, arveja grano seco -46.2%, caña de azúcar -6.4%, papa -16.9%, haba grano seco -100.0%, haba grano verde -49.3%, yuca -1.9%, zapallo -100.0%, entre los más importantes.

En cuanto a la producción pecuaria, todas las especies destacaron por su aporte positivo: porcino (13.8%), vacuno (8.9%), caprino (3.0%), ave (2.6%), ovino (2.0%), así mismo hubo aporte positivo del sub producto leche de vacuno (11.1%); mientras que se reportó disminución en el aporte del subproducto, huevo de gallinas criollas (-7.2%).

El Valor Bruto de la producción agropecuaria para el mes de febrero es de 84 millones 573 mil nuevos soles.

Gráfico N° 01

Variación Porcentual del VBP Agropecuario, respecto al mismo mes del año anterior: Feb 2011/feb 2012 (%)

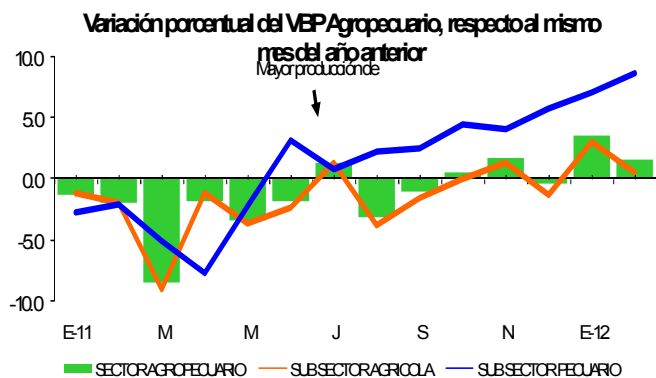
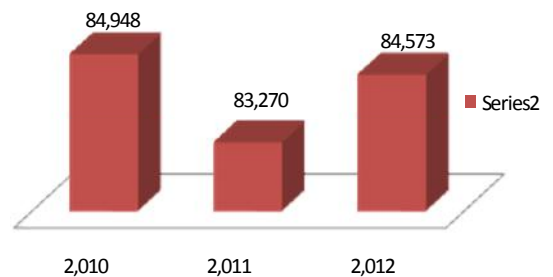


Gráfico N° 02: Valor Bruto de la Producción Agropecuaria (Millones de nuevos soles a Precios año 1,994)

Febrero





GOBIERNO REGIONAL AMAZONAS
DIRECCIÓN REGIONAL DE AGRICULTURA
OFICINA DE ESTUDIOS ECONÓMICOS Y ESTADÍSTICOS

Cuadro N° 01

VALOR BRUTO DE LA PRODUCCIÓN AGROPECUARIA SEGÚN SUBSECTORES Y PRINCIPALES CULTIVOS
(Millones de Nuevos Soles a Precio: Año 1994)
Período: ENERO-FEBRERO

PRINCIPALES PRODUCTOS	2,011	2012 p/	Variación (%)	Part. (%)	Incidencia 1/
SECTOR AGROPECUARIO	163,360	167,518	2.5	100.0	2.5
SUB SECTOR AGRICOLA	142,823	145,360	1.8	86.8	1.6
Ajo	7.988	40.721	409.8	0.0	0.0
Arroz	8,960.230	9,862.690	10.1	5.9	0.6
Arveja Grano Verde	99.957	111.430	11.5	0.1	0.0
Arveja Grano Seco	4.191	1.497	-64.3	0.0	0.0
Cacao	577.943	702.294	21.5	0.4	0.1
Cafeto	301.171	0.000	-100.0	0.0	-0.2
Camote	3.300	3.899	18.2	0.0	0.0
Caña de Azúcar	1,820.056	1,760.014	-3.3	1.1	0.0
Cebada Grano	0.000	0.000	#DIV/0!	0.0	0.0
Cebolla	0.000	0.000	#DIV/0!	0.0	0.0
Frijol Grano Seco	905.764	1,116.875	23.3	0.7	0.1
Haba Grano Seco	7.635	3.588	-53.0	0.0	0.0
Haba Grano Verde	16.819	18.710	11.2	0.0	0.0
Maíz Amarillo Duro	882.006	956.776	8.5	0.6	0.0
Maíz Amiláceo	250.065	326.203	30.4	0.2	0.0
Maíz Choclo	201.259	236.729	17.6	0.1	0.0
Olluco	47.086	68.627	45.7	0.0	0.0
Papa	3,050.136	2,426.641	-20.4	1.4	-0.4
Quinua	0.000	0.000	#DIV/0!	0.0	0.0
Torrante	5.989	8.755	46.2	0.0	0.0
Trigo	0.000	0.000	#DIV/0!	0.0	0.0
Yuca	7,601.970	7,292.542	-4.1	4.4	-0.2
Zanahoria	98.952	78.432	-20.7	0.0	0.0
Zapallo	0.830	3.493	321.1	0.0	0.0
Otros	117,979.943	120,339.675	2.0	71.8	1.4
SUB SECTOR PECUARIO	20,536	22,158	7.9	13.2	1.0
Ave 2/	984.156	1,005.349	2.2	0.6	0.0
Caprinos 2/	57.157	60.266	5.4	0.0	0.0
Huevo	869.359	804.568	-7.5	0.5	0.0
Leche	6,047.127	6,549.874	8.3	3.9	0.3
Ovino 2/	147.465	141.984	-3.7	0.1	0.0
Porcino 2/	879.773	983.374	11.8	0.6	0.1
Vacuno 2/	10,945.818	11,959.606	9.3	7.1	0.6
Lana Ovino	0.000	0.000			
Otros	605.392	653.204	7.9	0.4	0.0

1/ La incidencia mide la contribución en puntos porcentuales de cada uno de los productos que han intervenido en la variación de la producción agropecuaria.

2/ VBP calculado con peso de animal en pie
p/ preliminar

En cuanto a la producción acumulada del primer bimestre del año (Ene-feb), el principal indicador económico del sector, se incrementó 2.5%, en relación a similar periodo del año 2011, por incremento de la producción agrícola (1.8%) y, también reforzado por el incremento de la producción pecuaria (7.9%).

Dentro de la producción agrícola acumulada, el incremento de la producción de arroz, ajo, arveja grano verde, cacao, frijol grano seco, haba grano verde, maíz amarillo duro, maíz amiláceo, maíz choclo, olluco, contrarrestaron la menor producción de arveja grano seco, café, caña de azúcar, haba grano seco, papa, yuca, zanahoria.

En lo que se refiere al subsector pecuario, en el mencionado bimestre, se reportó mayor saca de aves criollas, caprinos, porcinos, vacunos, también mayor número de vacas en ordeño; y menor incidencia en la saca de ovinos y aves en postura.

Gráfico N° 03: Valor Bruto de la Producción Agropecuaria (Millones de nuevos soles a Precios año 1,994) Enero-Febrero

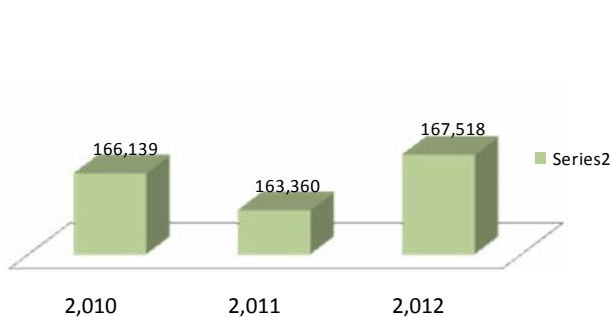
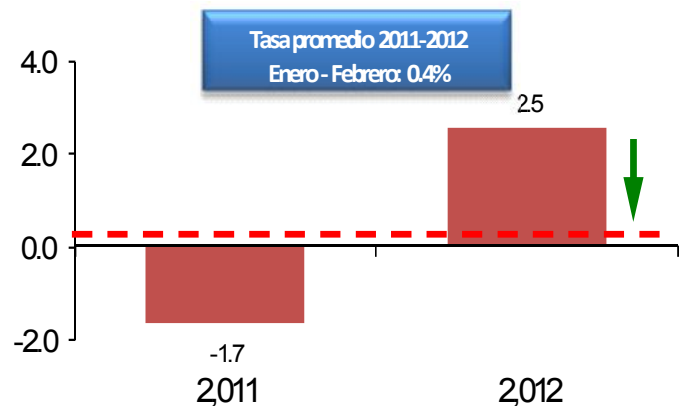


Gráfico N° 04: Var % del VBP Agropecuario Ene - Feb





VALOR BRUTO DE LA PRODUCCIÓN AGROPECUARIA, SEGÚN PROVINCIAS: 2011/2012
Mes: FEB, Período: Ene - Feb
(Millones de nuevos Soles a Precios 1,994)

PROVINCIAS	2011		2012/p		Var.(%)		Part.(%)		Incidencia ^{1/}	
	Feb	Ene-Feb	Feb	Ene-Feb	Feb	Ene-Feb	Feb	Ene-Feb	Feb	Ene-Feb
TOTAL REGIONAL	83,200.477	163,238.188	84,467.360	167,297.692	1.5	2.5	100.0	100.0	1.5	2.5
CHACHAPOYAS	6,554.996	12,169.032	6,765.890	13,329.856	3.2	9.5	8.0	8.0	0.3	0.7
BAGUA	10,293.946	20,294.778	9,761.286	19,934.361	-5.2	-18	116	119	-0.6	-0.2
BONGARA	3,228.907	6,284.928	3,157.034	6,360.066	-2.2	12	3.7	3.8	-0.1	0.0
CONDORCANQUI	6,105.963	11,939.264	6,700.800	13,078.284	9.7	9.5	7.9	7.8	0.7	0.7
LUYA	6,997.017	13,222.745	6,256.593	12,013.859	-0.6	-9.1	7.4	7.2	-0.9	-0.7
R. DE MENDOZA	14,150.419	27,894.464	12,461.641	24,965.173	-11.9	-10.5	14.8	14.9	-2.0	-1.8
UTCUBAMBA	35,869.229	71,432.976	39,364.115	77,616.093	9.7	8.7	46.6	46.4	4.2	3.8

^{1/} La incidencia mide la contribución en puntos porcentuales de cada uno de los productos que han intervenido en la variación de la producción agropecuaria.

p/ preliminar

En nuestra región a nivel interno, las provincias de Chachapoyas y Utcubamba, incrementaron su producción agropecuaria acumulada en: 9.5% y 8.7%, respectivamente, en período Ene - Feb, respecto a similar período del año anterior, como resultado del incremento en la producción de los subsectores: agrícola y pecuario.

Por otro lado las provincias de Bongara y Condorcanqui, tuvieron incremento en su producción acumulada en: 1.2% y 9.5% respectivamente; presentaron disminución en el subsector agrícola, pero contrarrestado por el subsector pecuario que mostró incremento, en la primera de ellas. La segunda en cambio presenta disminución en el subsector pecuario, siendo contrarrestado por el incremento del subsector agrícola.

Tenemos también el caso de las provincias de Bagua, Luya y Rodríguez de Mendoza, que presentan disminución en su producción agropecuaria acumulada en: -1.8%, -9.1% y -10.5% respectivamente, como consecuencia de la retracción en la producción del subsector agrícola; pero, esto no alcanzó a ser contrarrestado por el subsector pecuario, que presentó incremento en su producción, en cada una de estas provincias.