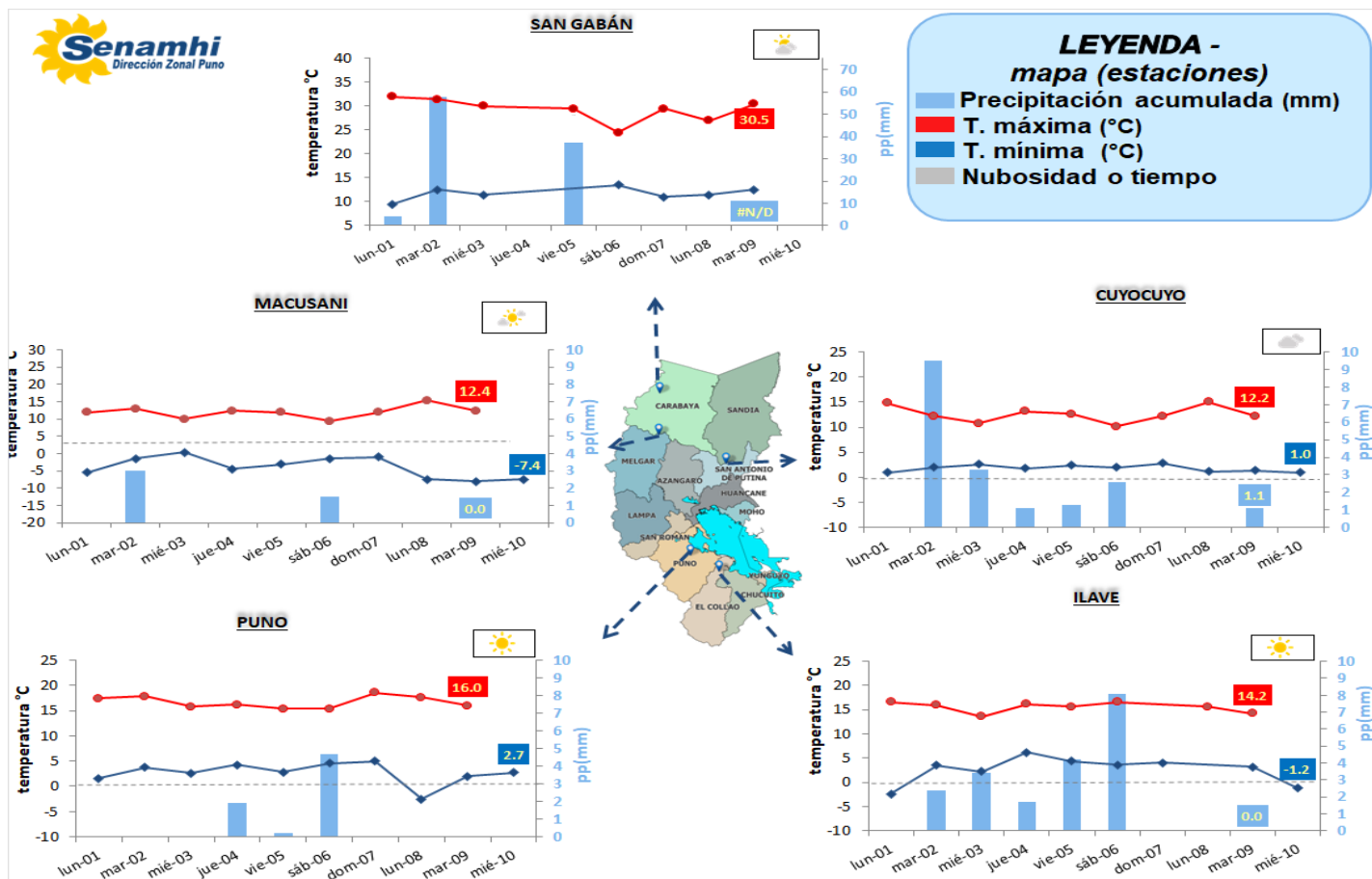


La Dirección Regional SENAMHI-PUNO, organismo regional descentralizado y adscrito al Ministerio del Ambiente. Con fines de informar a la población y entes gubernamentales de la Región, edita el presente boletín, sobre monitoreo de las condiciones meteorológicas para el día y los escenarios para los próximos días.

RESPONSABLES: Patrick Josef Flores Galván - Emily M. Quispe



Monitoreo de las temperaturas máximas, mínimas (°C) y precipitaciones (mm) diarias de la región Puno durante el mes de septiembre - 2025 (estaciones) y el pronóstico de los próximos 3 días



CONDICIONES ACTUALES:

En selva y valles interandinos: Amaneció el cielo de la selva cubierto y de los valles interandinos cubierto. **Altiplano:** Amaneció el cielo del altiplano cubierto y algunas localidades nublado.

PRONÓSTICO:

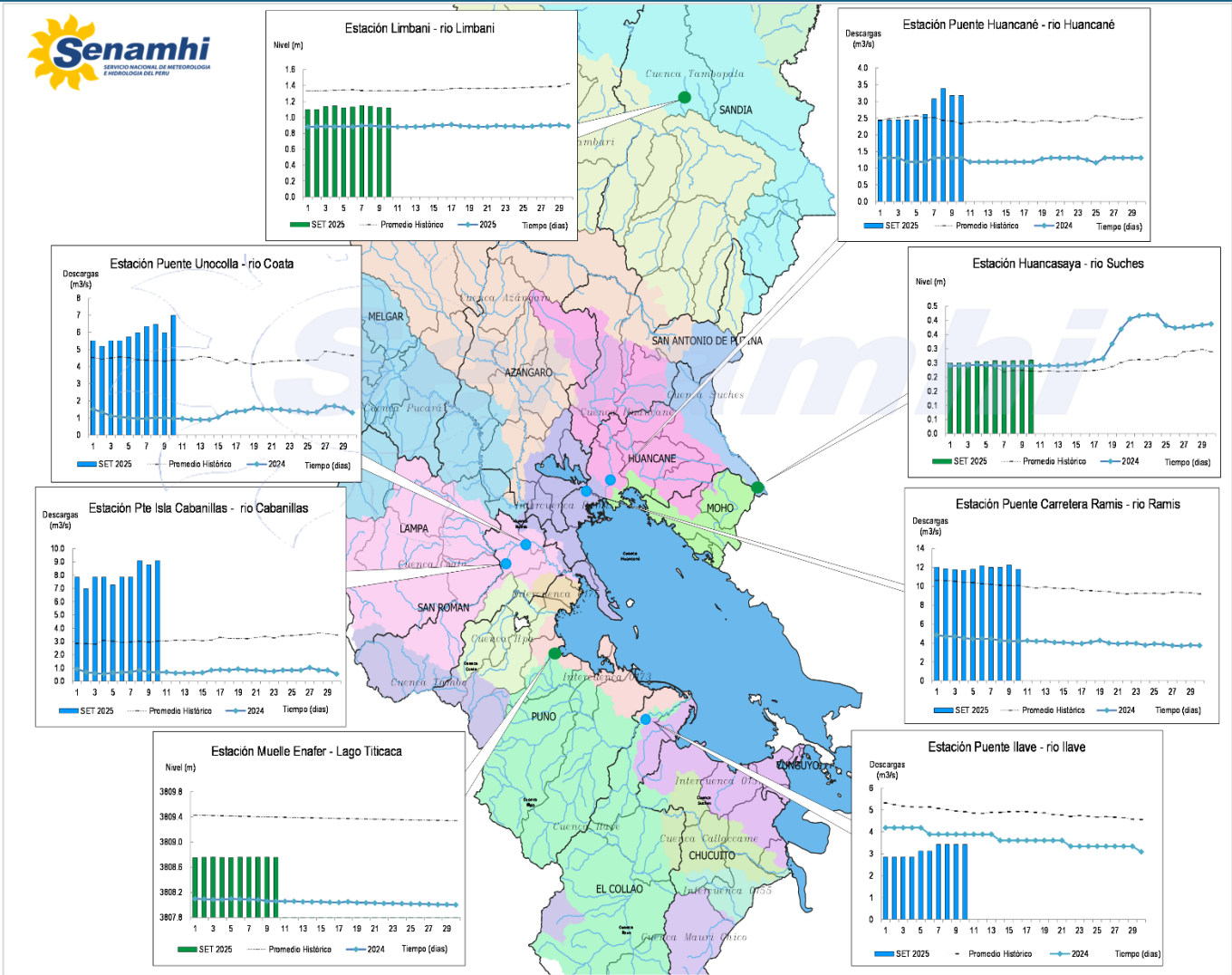
Selva y valles interandinos: La cobertura de nubes que se espera durante los amaneceres de: jueves 11; viernes 12 y sábado 13 nublado parcial. En **lluvias** se esperan: hoy miércoles 3 llovizna a lluvia ligera; jueves 11 sin lluvias, viernes 12 entre leves lluvias a lloviznas, sábado 13.

Altiplano: La cobertura de nubes que se espera durante los amaneceres de: miércoles 10, jueves 11 y viernes 12 despejados. En precipitaciones se esperan: hoy miércoles 10, jueves 11 y viernes 12 ausencia de lluvias generalizadas. Considerar posibilidad de precipitaciones leves a lloviznas en zonas altas.

MONITOREO HIDROLÓGICO DE LOS PRINCIPALES RÍOS DE LA REGIÓN

La red de monitoreo hidrológico más importante de la Región de Puno abarca los principales afluentes del Lago Titicaca, entre

Niveles (m) y descargas (m3/s) históricos diarios - SETIEMBRE 2025



COMPORTAMIENTO ACTUAL DE LOS CUERPOS DE AGUA DE LA VERTIENTE DEL TITICACA y AMAZONICA

CUENCA	RÍO	ESTACIÓN HIDROLÓGICA	CAUDAL o NIVEL DEL DÍA:			9/09/2025		CAUDAL o NIVEL DEL DÍA:			10/09/2025		Tendencia
			Promedio 24 Hrs.	Normal Diario Histórico	Anomalia (%) (m)*	Mínimo	Máximo	Promedio: 09:00 hs	Normal Diario Histórico	Anomalia (%) (m) *	Mínimo	Máximo	
I. 0173	Lago Titicaca	Enafer (m)	3808.761	3809.402	-0.64	3808.74	3808.78	3808.759	3809.399	-0.64	3808.74	3808.76	Levemente descendente
Ramis	Río Ramis	Pte. C. Ramis (m3/s)	12.2	10.6	16	11.49	13.55	11.78	10.43	12.87	11.69	11.89	Estable
Coata	Río Coata	Pte. Unocolla (m3/s)	6.0	4.3	38	5.97	5.97	6.99	4.33	61.34	6.99	6.99	Ascendente
	Río Cabanillas	Isla Cabanillas (m3/s)	8.8	3.0	197	8.46	9.09	9.09	3.03	200.15	9.09	9.09	Estable
Ilave	Río Ilave	Pte. Ilave (m3/s)	3.4	5.0	-31	3.43	3.43	3.43	4.92	-30.40	3.43	3.43	Estable
Huancané	Río Huancané	Pte. C. Huancané (m3/s)	3.2	2.4	32	3.18	3.18	3.18	2.34	35.84	3.18	3.18	Estable
Suches	Río Suches	Huancasaya (m)	0.26	0.2	0.0	0.25	0.26	0.26	0.22	0.04	0.26	0.26	Estable
Inambari	Río Limbani	Limbani(m)	1.1	1.2	0	1.12	1.14	1.12	1.15	-0.03	1.12	1.12	Estable

PERSPECTIVAS:

En las próximas 24 horas, se espera que el nivel del Lago Titicaca y los ríos monitoreados por la DZ13 presenten una tendencia entre estable a levemente descendente.